



BİLECİK ŞEYH EDEBALI ÜNİVERSİTESİ

FEN EDEBİYAT FAKÜLTESİ

STRATEJİK PLANI

2017-2021

İÇİNDEKİLER

	Sayfa No
TABLolar DİZİNİ	2
ŞEKİLLER DİZİNİ	4
1. GİRİŞ	5
2. GENEL BİLGİ	5
2.1. Tarihçe	5
2.2. Organizasyon	5
3. STRATEJİK PLANLAMA SÜRECİ.....	8
4. MEVCUT DURUM ANALİZİ.....	8
4.1. Yasal Yükümlülükler ve Mevzuatın İncelenmesi.....	8
4.2. Kurum Kültürü.....	10
4.3. Birim Kaynakları	10
4.3.1. Laboratuvar Makine Teçhizatları ile Diğer Teknolojik Kaynaklar	10
4.3.2. Eğitim Alanları ve Derslikler.....	14
4.3.3. İnsan Kaynakları	15
4.3.4. Eğitim Hizmetleri	17
4.3.5. Bilimsel Yayınlar.....	22
5. BİRİMLERİN FAALİYET ALANLARI, HİZMETLER VE ÜRÜNLERİN BELİRLENMESİ.....	24
5.1. Faaliyet Alanlarının Belirlenmesi	24
5.2. Hizmet ve Ürünlerin Belirlenmesi	25
5.3. Hizmet ve Ürünlerin Faaliyet Alanları ile İlişkilendirilmesi	26
6. PAYDAŞ ANALİZİ.....	28
7. KURUM İÇİ ANALİZİ	32
8. DIŞ ÇEVRE ANALİZLERİ.....	33
9. GELECEĞE BAKIŞ	34
10. AMAÇLAR, HEDEFLER VE STRATEJİLER.....	34
11. MALİYETLENDİRME	40
12. İZLEME VE DEĞERLENDİRME	41

TABLolar DİZİNİ

	Sayfa No
Tablo 2.1.Fakülte Yönetim Kurulu	5
Tablo 2.2. Fakülte Kurulu	6
Tablo 3.1. Stratejik Plan Hazırlama Komisyonu	8
Tablo 4.1. Yasal Yükümlülükler Tablosu	8
Tablo 4.2.Kimya Bölümü Makina ve Teçhizatları.....	10
Tablo 4.3. Kimya Bölümü Öğrenci Laboratuvarı Makine Teçhizatları.....	11
Tablo 4.4. Moleküler Biyoloji ve Genetik Bölümü Makina Teçhizatları	11
Tablo 4.5. Moleküler Biyoloji ve Genetik Bölümü Öğrenci Laboratuvarı.....	12
Tablo 4.6. Coğrafya Bölümü Haritaları	12
Tablo 4.7. Coğrafya Bölümü Malzemeleri	13
Tablo 4.8. Arkeoloji Bölümü Malzemeleri	13
Tablo 4.9. Bilgisayarlar	14
Tablo 4.10. Diğer Bilgi ve Teknolojik Kaynaklar	14
Tablo 4.11. Eğitim Alanları ve Derslikler.....	14
Tablo 4.12. Toplantı/Konferans Salonları.....	14
Tablo 4.13. Akademik Personel Hizmet Alanları	15
Tablo 4.14. İdari Personel Hizmet Alanları	15
Tablo 4.15. Arşiv ve Ambar Bilgileri	15
Tablo 4.16. Diğer Üniversitelere Görevlendirilen Akademik Personel Bilgileri.....	15
Tablo 4.17.Başka Üniversitelerden Fakültemizde Görevlendirilen Akademik Personel Bilgileri.....	16
Tablo 4.18.Sözleşmeli Akademik Personel Bilgileri	16
Tablo 4.19. İdari Personel (Kadroların Doluluk Oranına Göre)	16
Tablo 4.20. İkinci Öğretim Gelirlerinin Dağıtımı.....	17
Tablo 4.21. Bölüm Bazında Toplam Öğrenci Sayıları.....	17
Tablo 4.22. Yabancı Uyruklu Öğrenciler	17
Tablo 4.23. Öğrenci Kontenjanları.....	18
Tablo 4.24. ÖSYM Ek Kontenjan ile kayıt yaptıran öğrenciler.....	18
Tablo 4.25. 2015 Yılı Kayıtlı Öğrenci Sayıları.....	19
Tablo 4.26. 2015 Yılı Mezun Öğrenci Sayıları.....	19

Tablo 4.27. Yatay Geçiř İle Giden Öğrenciler.....	19
Tablo 4.28. Yatay Geçiř İle Gelen Öğrenciler.....	20
Tablo 4.29. DGS İle Gelen Öğrenciler.....	20
Tablo 4.30. Genel Öğrenci Sayıları.....	21
Tablo 4.31. İndekslere Giren Hakemli Dergilerde Yapılan Yayınlar	22
Tablo 4.32. Yıllara Göre Yayınlar, Bilimsel Etkinlikler ve Ödüllerin Dağılımı Tablosu	23
Tablo 4.33. Arařtırma Projeleri.....	24
Tablo 5.1. Faaliyet Alanları.....	24
Tablo 5.2. Hizmet ve Ürünler.....	25
Tablo 5.3. Faaliyet Alanlarına Göre Hizmet ve Ürünler.....	26
Tablo 6.1. Paydařlarımız.....	28
Tablo 6.2. Paydařlarımız Etkilenme/Etkileme, Ürün/Hizmet, Yararlanıcı Matrisi	30
Tablo 7.1. Fen-Edebiyat Fakültesi'nin Güçlü ve Zayıf Yönleri	32
Tablo 8.1. Fırsatlar ve Tehditler.....	33
Tablo 10.1. Stratejik Amaçlar	34
Tablo 11.1. Maliyetlendirme (2017-2021).....	40
Tablo 12.1. Stratejik Planın Uygulanmasından Sorumlu Birimler	42

ŞEKİLLER DİZİNİ

Sayfa No

Şekil 2.1. Organizasyon Şeması 7

1. GİRİŞ

Bilecik Şeyh Edebali Üniversitesi Fen-Edebiyat Fakültesi'nin "2017-2021 Stratejik Planı'nı" kapsayan bu rapor, Fakültemizin misyon, vizyon ve temel değerlerinin belirlenmesini, güçlü ve zayıf yönleri ile fırsat ve tehditlerin tespit edilmesini, amaç, hedef ve stratejilerin değerlendirilmesini kapsamaktadır.

2. GENEL BİLGİ

2.1. Tarihçe

Fakültemiz Fen-Edebiyat Fakültesi olarak 29.05.2007 tarihli 5662 Sayılı Kanunun Ek Madde-81nolu kararı ile kurulmuştur. Fakültemiz bünyesinde Türk Dili ve Edebiyatı, Coğrafya, Tarih, Matematik, Arkeoloji, Moleküler Biyoloji ve Genetik, Kimya, Sosyoloji, Felsefe, Fizik ve İstatistik olmak üzere toplam 11 bölüm mevcuttur. Bu bölümlerden Türk Dili ve Edebiyatı, Coğrafya, Moleküler Biyoloji ve Genetik, Tarih, Arkeoloji, Matematik ve Kimya Bölümlerinin öğrencisi bulunmakta ayrıca Tarih ve Coğrafya Bölümlerinde ikinci öğretim hizmeti verilmektedir. Fakültemiz stratejik planlaması çerçevesinde, aktif olmayan diğer bölümler için de akademik yapılanmanın tamamlanması ile eğitim-öğretime başlanması planlanmaktadır.

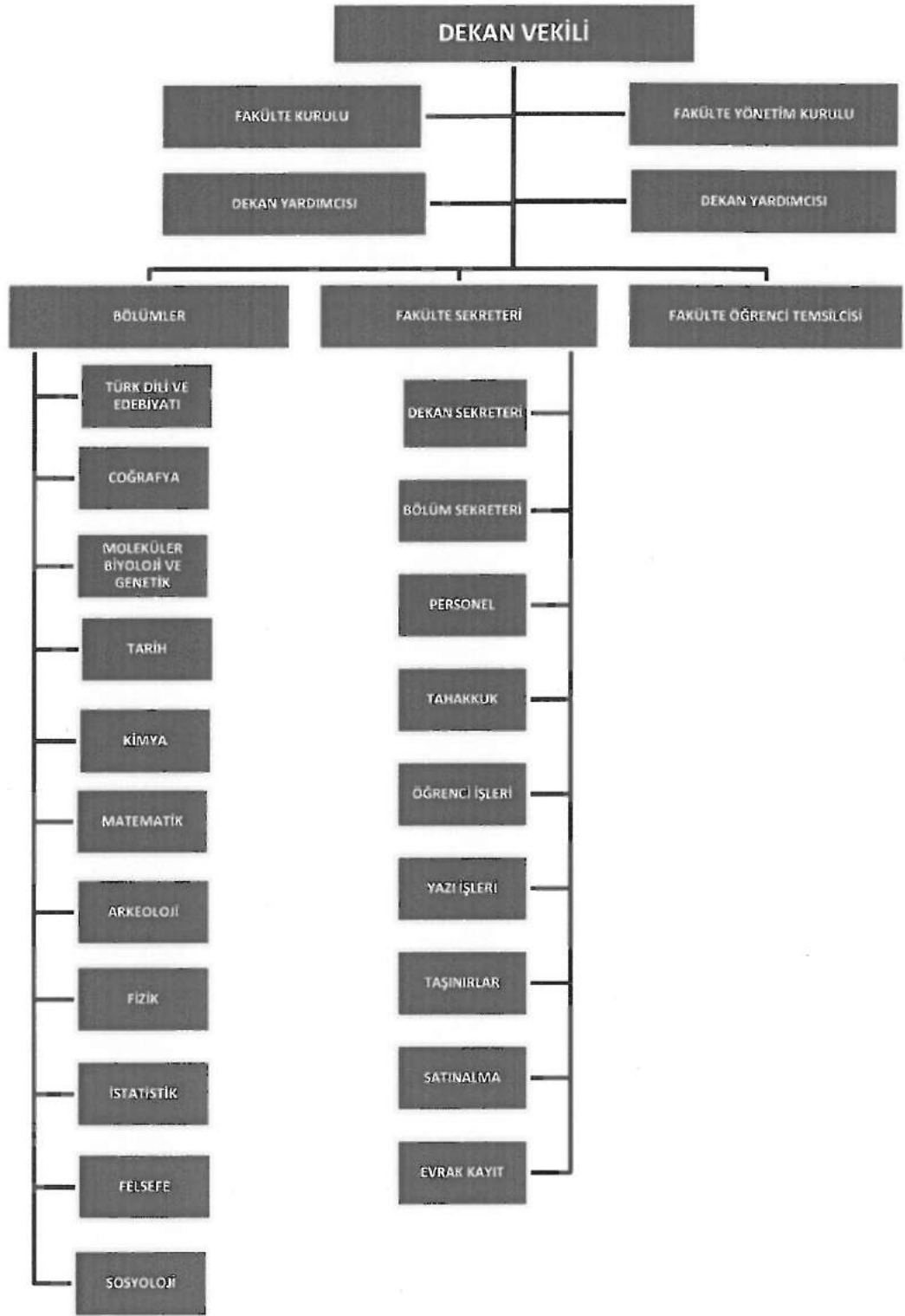
2.2. Organizasyon

Tablo 2.1.Fakülte Yönetim Kurulu

Fakülte Yönetim Kurulu Başkanı (Dekan Vekili)	Prof. Dr. İbrahim TAŞ
Profesör Temsilcisi	Prof. Dr. Abdulhalik BAKIR
Profesör Temsilcisi	Prof. Dr. Turan EFE
Profesör Temsilcisi	Prof. Dr. Erdal KARAKAŞ
Doçent Temsilcisi	Doç. Dr. Nurfeddin KAHRAMAN
Doçent Temsilcisi	Doç. Dr. İlhami YURDAKUL
Yardımcı Doçent Temsilcisi	Yrd. Doç. Dr. Hülya SİLAH

Tablo 2.2. Fakülte Kurulu

Fakülte Kurulu Başkanı (Dekan Vekili)	Prof. Dr. İbrahim TAŞ
Türk Dili ve Edebiyatı Bölüm Başkanı	Prof. Dr. Mustafa KOÇ
Tarih Bölüm Başkanı	Prof. Dr. Abdulhalik BAKIR
Arkeoloji Bölüm Başkanı	Prof. Dr. Turan EFE
Coğrafya Bölüm Başkanı	Prof. Dr. Erdal KARAKAŞ
Matematik Bölüm Başkanı	Doç. Dr. Sıddıka ÖZKALDI KARAKUŞ
Fizik Bölüm Başkanı	Doç. Dr. Arslan ÜNAL
Moleküler Biyoloji ve Genetik Bölüm Başkanı	Doç. Dr. Cihan DARCAN
Kimya Bölüm Başkanı	Yrd. Doç. Dr. Hülya SİLAH
Profesör Temsilcisi	Prof. Dr. Harun TUNÇEL
Doçent Temsilcisi	Doç. Dr. Nurfeddin KAHRAMAN
Doçent Temsilcisi	Doç. Dr. İlhami YURDAKUL
Yardımcı Doçent Temsilcisi	Yrd. Doç. Dr. Refik ARIKAN



Şekil 2.1. Organizasyon Şeması

3. STRATEJİK PLANLAMA SÜRECİ

Tablo 3.1. Stratejik Plan Hazırlama Komisyonu

Komisyon Üyeleri	Görevi
Prof. Dr. İbrahim TAŞ (Başkan)	Dekan Vekili
Yrd. Doç. Dr. Serpil TÜRKYILMAZ	Dekan Yardımcısı
Yrd. Doç. Dr. Tuba YAĞCI	Dekan Yardımcısı
Doç. Dr. Arslan ÜNAL	Fizik Bölüm Başkanı
Yrd. Doç. Dr. Hülya SİLAH	Kimya Bölüm Başkanı
Yrd. Doç. Dr. Onur EROĞLU	Moleküler Biyoloji ve Genetik Bölüm Başkan Yardımcısı
Yrd. Doç. Dr. Ali YİĞİT	Coğrafya Bölüm Başkan Yardımcısı
Yrd. Doç. Dr. Ahmet ALTUNGÖK	Tarih Bölüm Başkan Yardımcısı
Yrd. Doç. Dr. Figen UYSAL	Matematik Bölüm Başkan Yardımcısı
Yrd. Doç. Dr. Murat TÜRKTEKİ	Arkeoloji Bölüm Başkan Yardımcısı
Yrd. Doç. Dr. Yakup ÖZTÜRK	Türk Dili ve Edebiyatı Bölüm Başkan Yardımcısı
Sevgi AKGÜN	Fakülte Sekreteri
Seren TANRIVERDİ	Şef
Muhammed AY	Şef

4. MEVCUT DURUM ANALİZİ

4.1. Yasal Yükümlülükler ve Mevzuatın İncelenmesi

Fakültemiz Fen-Edebiyat Fakültesi olarak 29.05.2007 tarihli 5662 Sayılı Kanunun Ek Madde-81 nolu kararı ile kurulmuştur.

Tablo 4.1. Yasal Yükümlülükler Tablosu

Hukuki Konumu	No	Resmi Gazete		Mevzuat Adı
		Tarihi	No	
Kanun	2547	06.11.1981	17506	Yükseköğretim Kanunu
Kanun	2809	30.03.1983	18003	Yükseköğretim Kurumları Teşkilat Kanunu
Kanun	2914	11.10.1983	18190	Yükseköğretim Personel Kanunu
Kanun	4483	04.12.1999	23896	Memurlar ve Diğer Kamu Görevlerinin Yargılanması hk.
Kanun	3628	04.05.1990	20508	Mal Bildiriminde Bul. Rüş. Ve Yols. Müç. K.
Kanun	2923	19.10.1983	18196	Yabancı Dil Eğ. Ve Öğr. İle T.V.F. Dil ve L.Ö.H.K.
Kanun	1416	16.04.1929	1169	Ecnebi Meml. Gönderilecek Talebeler Hk. Kanun
Kanun	2922	19.10.1983	18196	Türkiye'de Öğrenim Gören Yab.Uyr. Öğr. İl. K.

Tablo 4.1. Yasal Yükümlülükler Tablosu (Devam)

Hukuki Konumu	No	Resmi Gazete		Mevzuat Adı
Kanun	3843	27.11.1992	21418	Yüks. Kur. İkili Öğretim Yapan H.K.
Kanun	5102	16.03.2004	25934	Yüks. Öğrenim Öğrenci Burs Kredi Verilmesine İliş.K.
Kanun	657	23.07.1965	2056	Devlet Memurları Kanunu
Kanun	4982	24.10.2003	25269	Bilgi Edinme Hakkında Kanun
Kanun	5018	24.12.2003	25326	Kamu Mali Yönetimi ve Kontrol Kanunu
Yönetmelik	--	13.01.2013	28527	Bilecik Şeyh Edebali Ün. Lisans Eğ. Öğr. Ve Sınav Yönt.
Yönetmelik	--	04.02.2009	27131	Bilecik Şeyh Edebali Ün. Yaz Okulu Yönt.
Yönetmelik	--	18.08.2012	28388	Yükseköğretim Kurumları Öğrenci Disiplin Yönetmeliği
Yönetmelik		31.07.2008	26953	Öğretim Üyesi Dışındaki Öğretim Elemanı Kadrolarına Naklen veya Açıktan Yapılacak Atamalarda Uygulanacak Mer. Sın. İle Giriş Sm.İliş. Usul ve Es.hk.
Yönetmelik		21.08.1982	17789	Yükseköğretim Kurumları Yönetici, Öğretim Elemanı ve Memur.Disp. Yön.
Yönergeler	--	--	--	Bilecik Şeyh Edebali Ün. Bağlı Değerlendirme Yöng.
Yönergeler	--	--	--	Bilecik Şeyh Edebali Ün. Başarı Değerlendirme Yöng.
Yönergeler	--	--	--	Bilecik Şeyh Edebali Ün. Bilimsel Araşt. Pro.Haz.Değ.Uy. Yön.
Yönergeler	--	--	--	Bilecik Şeyh Edebali Ün. Bilimsel Etkinliklere Katılımı Dest.
Yönergeler	--	--	--	Bilecik Şeyh Edebali Ün. Bilimsel Yayınları Teşvik Ödülü Yöng.
Yönergeler	--	--	--	Bilecik Şeyh Edebali Ün. Bilişim Kaynakları Kullanım Yöng.
Yönergeler	--	--	--	Bilecik Şeyh Edebali Ün. Ders Açma, Muafiyet ve İntibak Esas. Yöng.
Yönergeler	--	--	--	Bilecik Şeyh Edebali Ün. Diploma, Diploma Eki ile Diğer Belgelerin Düz. İliş.
Yönergeler	--	--	--	Bilecik Şeyh Edebali Ün. Etik Kurul Yönergesi
Yönergeler	--	--	--	Bilecik Şeyh Edebali Ün. Haklı ve Geçerli Nedenler Yönergesi
Yönergeler	--	--	--	Bilecik Şeyh Edebali Ün. Kurumsal Akademik Arşiv ve Açık Yöng.
Yönergeler	--	--	--	Bilecik Şeyh Edebali Ün. Öğretim Üyelğine Atanma ve Yükseltme Yöng.
Yönergeler	--	--	--	Bilecik Şeyh Edebali Ün. Programlar Arasında Geçiş, Çift Anadal, Yandal İle Değişim Programlarına İlişkin Uygulama Esasları Yönergesi
Yönergeler	--	--	--	Bilecik Şeyh Edebali Ün. Sınav Uygulama Esasları Yönergesi
Yönergeler	--	--	--	Bilecik Şeyh Edebali Ün. Uzaktan Öğretim Uygulama Esasları Yöng.
Yönergeler	--	--	--	Bilecik Şeyh Edebali Ün. Yayın Yönergesi
Yönergeler	--	--	--	Bilecik Şeyh Edebali Ün. Yurtdışından Gelen Öğrencilerin Başvuru ve Kayıt Kabul Yönergesi
Yönergeler	--	--	--	Fen Edebiyat Fakültesi Bitirme Tezi Yönergesi
Yönergeler	--	--	--	Fen Edebiyat Fakültesi Öğrenci Staj Yönergesi
Esas ve Usl.	--	--	--	Bilecik Şeyh Edebali Ün. Araştırma Görevlilerinin Atanmaları ve Görev Sürelerinin Uzatılmasına İlişk. Esaslar
Esas ve Usl.	--	--	--	Bilecik Şeyh Edebali Ün. Rektörlüğü Merkez Birimler Yetki ve İnzaa Yetkilerine İlişkin Usul ve Esaslar
Esas ve Usl.	--	--	--	Öğretim Üyesi Yetiştirme Programına İlişkin Usul ve Esaslar

4.2. Kurum Kültürü

Kurum Kültürü, fakültemiz elemanlarının etik kurallar çerçevesinde davranışı, çalışma prensibi ve etkili iletişimin sağlanmasıdır. Fen-Edebiyat Fakültesi bağlı bulunduğu yasal yükümlülükler bağlamında kurmuş olduğu iletişim ve karar alma süreçleri ile üniversitemizin çağdaş bir üniversite olma vizyonunu desteklemektedir.

Temel amacımız; eğitimde, bilimde ve sanatta öncü, teknolojik yenilikleri takip eden bir fakülte olmaktır. Fakültemiz kurum kültürünü oluşturan temel unsurlar; akademik başarı ve özgürlük, eğitim kalitesi, etik değerlere bağlılık, şeffaflık, hesap verilebilirlik, sosyal sorumluluk bilinci, iç ve dış paydaşlarla işbirliği ile bu değerlerin korunması ve sürdürülmesidir. Fakültenin ilgili kurullarında farklı görüş ve bakış açılarına imkan veren eleştiri ve öneriye açık, katılımcı, şeffaf bir ortam oluşturulmaktadır.

4.3. Birim Kaynakları

4.3.1. Laboratuvar Makine Teçhizatları ile Diğer Teknolojik Kaynaklar

Tablo 4.2. Kimya Bölümü Makina ve Teçhizatları

Laboratuvar Adı	Makina-Teçhizat Adı	Adet
Araştırma Laboratuvarı	Etüv	3
Araştırma Laboratuvarı	Mikro dalga fırın	1
Araştırma Laboratuvarı	Buzdolabı	1
Araştırma Laboratuvarı	Manyetik karıştırıcı	3
Araştırma Laboratuvarı	Manyetik karıştırıcı (termometreli)	2
Araştırma Laboratuvarı	Evaporatör	1
Araştırma Laboratuvarı	Saf su cihazı	1
Araştırma Laboratuvarı	Tüp fırın	1
Araştırma Laboratuvarı	Ultrasonik su banyosu	1
Araştırma Laboratuvarı	Santrifüj	1
Araştırma Laboratuvarı	Kül fırını	1
Araştırma Laboratuvarı	pH metre	2
Araştırma Laboratuvarı	Azot gazı tüpü (10 lt'lik)	1
Araştırma Laboratuvarı	Vakum pompası	1
Araştırma Laboratuvarı	Çalkamalı Su Banyosu	2
Araştırma Laboratuvarı	Soğutucu Su Banyosu	1
Araştırma Laboratuvarı (ek lab'da)	Atomik absorpsiyon spektrofotometresi	1
Araştırma Laboratuvarı (ek lab'da)	UV-VIS spektrofotometresi	1
Araştırma Laboratuvarı (ek lab'da)	Gaz kromatografisi	1
Araştırma Laboratuvarı (ek binada)	İnfraredspektroskopisi	1
Araştırma Laboratuvarı (ek binada)	Termogravimetrik analiz cihazı	1

Tablo 4.3. Kimya Bölümü Öğrenci Laboratuvarı Makine Teçhizatları

Laboratuvar Adı	Makina-Teçhizat Adı	Adet
Analitik Kimya Lab. (Öğrenci lab.)	Su banyosu	2
Analitik Kimya Lab. (Öğrenci lab.)	Kül fırını	1
Analitik Kimya Lab. (Öğrenci lab.)	Etüv	1
Analitik Kimya Lab. (Öğrenci lab.)	Polarimetre	1
Analitik Kimya Lab. (Öğrenci lab.)	Kondüktometre	1
Analitik Kimya Lab. (Öğrenci lab.)	pH metre	1
Analitik Kimya Lab. (Öğrenci lab.)	Buz banyosu	1
Analitik Kimya Lab. (Öğrenci lab.)	Santrifüj	1
Analitik Kimya Lab. (Öğrenci lab.)	Polarimetre	1
Analitik Kimya Lab. (Öğrenci lab.)	Kondüktometre	1
Analitik Kimya Lab. (Öğrenci lab.)	Refraktometre	1
Analitik Kimya Lab. (Öğrenci lab.)	Erime Noktası Tayin Cihazı	1

Tablo 4.4. Moleküler Biyoloji ve Genetik Bölümü Makina Teçhizatları

Laboratuvar Adı	Makina-Teçhizat Adı	Adet
Araştırma Laboratuvarı I	Thermalcyclers	4
Araştırma Laboratuvarı I	Mikro dalga fırın	1
Araştırma Laboratuvarı I	Homojenizatör	1
Araştırma Laboratuvarı I	Shaker	1
Araştırma Laboratuvarı I	İnkübatör	2
Araştırma Laboratuvarı I	Hassas terazi	1
Araştırma Laboratuvarı I	Elektroforez seti	2
Araştırma Laboratuvarı I	Görüntüleyici doküman kamera	1
Araştırma Laboratuvarı I	Su banyosu	1
Araştırma Laboratuvarı I	Soğutmalı Santrifüj	1
Araştırma Laboratuvarı II	Nanodrop	1
Araştırma Laboratuvarı II	Su banyosu	1
Araştırma Laboratuvarı II	Çalkalamalı inkübatör	1
Araştırma Laboratuvarı II	Elektroforez seti	1
Araştırma Laboratuvarı II	UV crosslinker	1
Araştırma Laboratuvarı II	Steril kabin	1
Araştırma Laboratuvarı III	-80 buzdolabı	1
Araştırma Laboratuvarı III	-20 buzdolabı	1
Araştırma Laboratuvarı III	Buzdolap	1
Kültür odası	Otoklav	1
Kültür odası	Buzdolap	1
Kültür odası	Etüv	3
Mol. Biy. Ve Gen. Araş. Lab.	-20 buzdolabı	1
Mol. Biy. Ve Gen. Araş. Lab.	Çalkalamalı inkübatör	1
Mol. Biy. Ve Gen. Araş. Lab.	Elisareader	1
Mol. Biy. Ve Gen. Araş. Lab.	Manyetik karıştırıcı	1
Mol. Biy. Ve Gen. Araş. Lab.	Buzdolap	1
Mol. Biy. Ve Gen. Araş. Lab.	Buz makinası	1
Mol. Biy. Ve Gen. Araş. Lab.	Saf Su Cihazı	1
Mol. Biy. Ve Gen. Araş. Lab.	Ph metre	1
Mol. Biy. Ve Gen. Araş. Lab.	Hassas terazi	1
Mol. Biy. Ve Gen. Araş. Lab.	Santrifüj	1
Mol. Biy. Ve Gen. Araş. Lab.	Spektrofotometre	2
Mol. Biy. Ve Gen. Araş. Lab.	Mikro dalga fırın	1
Mol. Biy. Ve Gen. Araş. Lab.	Transilluminatör	1
Mol. Biy. Ve Gen. Araş. Lab.	Gerçek Zamanlı PCR Sistemi	1

Tablo 4.5. Moleküler Biyoloji ve Genetik Bölümü Öğrenci Laboratuvarı Makina Teçhizatları

Laboratuvar Adı	Makina-Teçhizat Adı	Adet
Mol. Biy. Ve Gen. Lab. (Öğrenci lab.)	Su banyosu	1
Mol. Biy. Ve Gen. Lab. (Öğrenci lab.)	Santrifüj	1
Mol. Biy. Ve Gen. Lab. (Öğrenci lab.)	Mikroskop	10
Mol. Biy. Ve Gen. Lab. (Öğrenci lab.)	Öğrenci Mikroskobu	6
Mol. Biy. Ve Gen. Lab. (Öğrenci lab.)	Mikroskop	5

Tablo 4.6. Coğrafya Bölümü Haritaları

Harita Türü	Ölçek	Adet
Kabartma Harita	1/1.850.000	10
Kabartma Harita	1/4.250.000	2
Kabartma Harita	1/3.000.000	2
Kabartma Harita	1/1.000.000	7
Kabartma Harita	1/250.000	1
Kabartma Harita	1/100.000	6
Topografya	1/50.000	8
Topografya	1/25.000	236
Türkiye ve Çevresi (Siyasi-Fiziki)	Muhtelif Ölçekli	14
Dünya Fiziki	1/30.000.000	3
Osmanlı İmparatorluğu	1/12.000.000	2
Osmanlı İmparatorluğu	1/3.000.000	2
Ortadoğu Siyasi-Fiziki	1/1.800.000	4
Kafkasya Siyasi-Fiziki	1/1.500.000	4
Türkiye Siyasi-Fiziki	1/1.800.000	15
Türkiye PKM	1/1.850.000	3
Türkiye Kar Haritası	1/250.000	72
Ölçek Harita	1/100.000	22
Türkiye Heyelan Envanteri	1/1.500.000	1
İller Heyelan Envanteri	1/500.000	18
Türkiye Jeoloji	1/1.200.000	10
Türkiye Jeoloji	1/1.250.000	10
İller Fay Haritası	1/250.000	54
İller Jeoloji Haritası	1/100.000	235
Ölçekli Harita	1/100.000	36
Ölçeksiz Harita		88

Tablo 4.7. Coğrafya Bölümü Malzemeleri

Adı	Adet
Jeolog Çekici	4
Pusula	2
Barometre	2
Lazer metre	1
Termometre	2
Altimetre	2
Telsiz	4
Planimetre	1
GPS	2
Fotoğraf Makinası	2
Çelik metre	1
Pil Şarj Aleti	2
Şarj Edilebilir Pil (AA)	23
Şarj Edilebilir Pil (AAA)	10
Şarj Edilebilir Pil (9V)	3
Büyüteç	4
Sondaj Aleti	1

Tablo 4.8. Arkeoloji Bölümü Malzemeleri

Malzeme Adı	Adet
Filme alma, fotoğraflama ve gözlem cihaz ekipmanları	7
Siyah beyaz lazer yazıcıları (Araştırmalarda kullanılıyor)	2
LCD ekran (Araştırmalarda kullanılıyor)	2
Dualcore Intel işlemcili masaüstü bilgisayarlar (Araştırmalarda kullanılıyor)	2
Masaüstü tarayıcı (Laboratuvarlarda kullanılıyor)	1
GPS cihazları (Araştırmalarda kullanılıyor)	1
Nivo aletleri (Araştırmalarda kullanılıyor)	3
Distometre lazermetre (Araştırmalarda kullanılıyor)	1
Ranzalar (Küllüoba kazı alanı)	10
Tek kişilik yatak (Küllüoba kazı alanı)	20
Telsiz (Araştırmalarda kullanılıyor)	4
Çelik raf sistemi (Laboratuvarlarda kullanılıyor)	288
Lazermetre (Mira) (Araştırmalarda kullanılıyor)	4
Fotoğraf makineleri (Araştırmalarda kullanılıyor)	2

Tablo 4.9. Bilgisayarlar

Adı	Adedi
CBS Lab. Bilgisayar	55
Masa üstü bilgisayar	53
Taşınabilir bilgisayar (Nootbook)	4
Taşınabilir bilgisayar (Netbook)	4
Taşınabilir bilgisayar (Ultrabook)	39

Tablo 4.10. Diğer Bilgi ve Teknolojik Kaynaklar

Cinsi	İdari Amaçlı(Adet)	Eğitim Amaçlı(Adet)	Araştırma Amaçlı(Adet)
Projeksiyon	-	10	1 (MBG)
Fotokopi makinesi	4	-	-
Yazıcı	81	-	-
Belgegeçer	1	-	-
Fotoğraf makinesi	-	8	-
Tarayıcılar	-	6	-
Mikroskoplar	-	24	-

4.3.2. Eğitim Alanları ve Derslikler**Tablo 4.11. Eğitim Alanları ve Derslikler**

Eğitim Alanı	Sınıf Adedi	Kapasite	Laboratuvar Sayısı
Anfi(Müh.Fak. B Blok)	8	(80-90)	
Sınıf (Derslikler ve Lab.)	2	63	
Sınıf (Güzel San. Fak. D Blok)	6	(45-63)	
CBS	1	55	
Araştırma Lab (Kimya)	2		3
Araştırma Lab.(MBG)	6		6
Kimya Öğrenci Lab.	1	40	
MBG Öğrenci Lab	1	40	
Teknik Çizim Sınıfı	1	56	
Akıllı Sınıf	1	69	

Tablo 4.12. Toplantı/Konferans Salonları

	Adet	Kapasite	Kapasite
		0-50	51-75
Toplantı Salonu	1	31	
Konferans Salonu	-	-	
Toplam	1	31	

Tablo 4.13. Akademik Personel Hizmet Alanları

	Oda Sayısı(Adet)	Alanı(m ²)	Kullanan Sayısı (Kişi)
Çalışma Odası(Dekanlık)	18	220 m2	23
Çalışma Odası (Ek Bina)	9	150 m2	10
Çalışma Odası (Müh. B Blok)	40	660 m2	48
Toplam	67	1030 m2	81

Tablo 4.14. İdari Personel Hizmet Alanları

	Sayısı(Adet)	Alanı(m ²)	Kullanan Kişi Sayısı
Servis	-	-	-
Çalışma Odası	7	72 m2	13
Toplam	7	72 m2	13

Tablo 4.15. Arşiv ve Ambar Bilgileri

Ambar Sayısı:	3Adet
Ambar Alanı:	52 m ²
Arşiv Sayısı:	1 Adet
Arşiv Alanı:	52 m ²

4.3.3. İnsan Kaynakları

Tablo 4.16. Diğer Üniversitelere Görevlendirilen Akademik Personel Bilgileri

Ünvan	Sayısı	Bağlı Olduğu Bölüm	Görevlendirildiği Üniversite
Profesör	1	Kimya	ABD
Doçent	1	Kimya	ABD
Yrd. Doçent	1	Türk Dili ve Edebiyatı	ÜRDÜN
Öğretim Görevlisi		--	--
Okutman		--	--
Çevirici		--	--
Eğitim Öğretim Planlamacısı		--	--
Araştırma Görevlisi	1	Türk Dili ve Edebiyatı	Amerika
Uzman		--	--
Toplam	4	--	--

Tablo 4.17.Başka Üniversitelerden Fakültemizde Görevlendirilen Akademik Personel Bilgileri

Ünvan	Çalıştığı Bölüm	Sayısı	Geldiği Üniversite
Profesör	Matematik	1	Sakarya Üniversitesi
	Coğrafya	1	Anadolu Üniversitesi
Doçent	--	--	--
Yrd. Doçent	Kimya	1	Sakarya Üniversitesi
	Matematik	1	
Öğretim Görevlisi	--	--	--
Okutman	--	--	--
Eğitim Öğretim Planlamacısı	--	--	--
Araştırma Görevlisi	--	--	--
Uzman	--	--	--
Toplam		4	

Tablo 4.18.Sözleşmeli Akademik Personel Bilgileri

Sözleşmeli Akademik Personel Sayısı (31. Madde ile Görevlendirme)	
Profesör	--
Doçent	--
Yrd. Doçent	--
Öğretim Görevlisi	1
Öğretim Elemanı	--
Okutman	1
Toplam	2

Tablo 4.19. İdari Personel (Kadroların Doluluk Oranına Göre)

İdari Personel (Kadroların Doluluk Oranına Göre)			
	Dolu	Boş	Toplam
Genel İdari Hizmetler	14	--	14
Sağlık Hizmetleri Sınıfı		--	--
Teknik Hizmetleri Sınıfı	1	--	1
Eğitim ve Öğretim Hizmetleri sınıfı		--	--
Avukatlık Hizmetleri Sınıfı.		--	--
Din Hizmetleri Sınıfı		--	--
Yardımcı Hizmetli		--	--
TOPLAM	15	--	15

Tablo 4.20. İkinci Öğretim Gelirlerinin Dağıtımı

Eğitim - Öğretim Yılı	Güz	Bahar	TOPLAM
2012-2013	66.912,62	60.729,17	127.641,79
2013-2014	85.331,30	84.497,00	169.828,3
2014-2015	97.940,00	92.697,00	190.637,00
2015-2016	102.604,01	95.181,66	197.785,67

4.3.4. Eğitim Hizmetleri

Tablo 4.21. Bölüm Bazında Toplam Öğrenci Sayıları

Bölüm	Normal Öğretim		İkinci Öğretim		Toplam
	Kız	Erkek	Kız	Erkek	
Arkeoloji	73	97	--	--	170
Coğrafya	94	97	74	112	377
Kimya	30	25	12	3	70
Matematik	69	33	--	--	102
Mol. Biy. Ve Gen.	145	49	--	--	194
Tarih	106	81	88	76	351
Türk Dili ve Edebiyatı	139	42	--	--	181
TOPLAM	656	424	174	191	1445

Tablo 4.22. Yabancı Uyruklu Öğrenciler

Bölüm	Normal Öğretim		İkinci Öğretim		Toplam
	Kız	Erkek	Kız	Erkek	
Coğrafya	--	1	--	--	--
Kimya	--	--	--	--	--
Matematik	--	4	--	--	--
Mol. Biy. Ve Gen.	3	--	--	--	--
Tarih	--	1	--	--	--
Türk Dili ve Edebiyatı	--	--	--	--	--
TOPLAM	3	6	--	--	9

Tablo 4.23. Öğrenci Kontenjanları

Bölüm	ÖSS Kontenjanları	ÖSS Sonucu Yerleşen Öğrenci Sayısı	Boş Kalan Kontenjanlar
Türk Dili ve Edebiyatı	47	46	1
Coğrafya (N.Ö)	47	44	3
Coğrafya (İ.Ö)	47	45	2
Tarih (N.Ö)	47	43	4
Tarih (İ.Ö)	47	44	3
Arkeoloji	47	40	7
Kimya	0	0	0
Moleküler Biyoloji ve Genetik	47	47	0
Matematik	26	26	0
Toplam	355	335	20

Tablo 4.24. ÖSYM Ek Kontenjan ile kayıt yaptıran öğrenciler

Bölüm	Kontenjan	Kayıt yaptıran öğrenci sayısı	Boş Kalan
Türk Dili ve Edebiyatı	1	1	0
Coğrafya (N.Ö)	3	3	0
Coğrafya (İ.Ö)	2	2	0
Tarih (N.Ö)	4	4	0
Tarih (İ.Ö)	3	3	0
Arkeoloji	7	5	2
Kimya	0	0	0
Moleküler Biyoloji ve Genetik	1	1	0
Matematik	1	1	0
TOPLAM	22	20	2

Tablo 4.25. 2015 Yılı Kayıtlı Öğrenci Sayıları

	Kontenjan	Yerleşen öğrenci sayısı	Boş Kalan Kontenjan Sayısı
Toplam	355	353	2

Tablo 4.26. 2015 Yılı Mezun Öğrenci Sayıları

Bölüm	Normal Öğretim		İkinci Öğretim		Toplam
	Kız	Erkek	Kız	Erkek	
Arkeoloji	7	15	--	--	22
Coğrafya	15	22	15	15	67
Kimya	26	13	4	1	44
Matematik	25	11	--	--	36
Mol. Biy. Ve Gen.	27	9	--	--	36
Tarih	19	12	15	7	53
TOPLAM	119	82	34	23	258

Tablo 4.27. Yatay Geçiş İle Giden Öğrenciler

Bölüm	Normal Öğretim		İkinci Öğretim		Toplam
	Kız	Erkek	Kız	Erkek	
Arkeoloji	1	2	--	--	3
Coğrafya	3	1	2	2	8
Kimya	--	--	--	--	--
Matematik	1	--	--	--	1
Mol. Biy. Ve Gen.	1	1	--	--	2
Tarih	1	2	3	6	12
Türk Dili ve Edebiyatı	6	--	--	--	6
TOPLAM	13	6	5	8	32

Tablo 4.28. Yatay Geçiř İle Gelen Öğrenciler

Bölüm	Normal Öğretim		İkinci Öğretim		Toplam
	Kız	Erkek	Kız	Erkek	
Arkeoloji	--	--	--	--	--
Coğrafya	--	2	3	--	5
Kimya	1	--	--	--	1
Matematik	4	1	--	--	5
Mol. Biy. Ve Gen.	3	2	--	--	5
Tarih	3	5	2	1	11
Türk Dili ve Edebiyatı	3	1	--	--	4
TOPLAM	14	11	5	1	31

Tablo 4.29. DGS İle Gelen Öğrenciler

Bölüm	Normal Öğretim		İkinci Öğretim		Toplam
	Kız	Erkek	Kız	Erkek	
Arkeoloji	--	--	--	--	--
Coğrafya	--	--	--	--	--
Kimya	--	--	--	--	--
Matematik	--	--	--	--	--
Mol. Biy. Ve Gen.	3	2	--	--	5
Tarih	--	--	--	--	--
Türk Dili ve Edebiyatı	--	--	--	--	--
TOPLAM	3	2	--	--	5

Tablo 4.30. Genel Öğrenci Sayıları

BÖLÜM	ÖĞRETİM TÜRÜ	1.sınıf	2.sınıf	3.Sınıf	4.Sınıf	TOPLAM	Genel Toplam
Arkeoloji	Normal Öğretim	46	39	36	49	170	170
Coğrafya	Normal Öğretim	48	45	45	54	192	378
Coğrafya	İkinci Öğretim	48	45	47	46	186	
Kimya	Normal Öğretim	-	12	1	42	55	70
Kimya	İkinci Öğretim	-	-	-	15	15	
Matematik	Normal Öğretim	26	26	19	32	103	103
Mol. Biy. Ve Gen.	Normal Öğretim	54	48	39	53	194	194
Tarih	Normal Öğretim	49	53	48	37	187	352
Tarih	İkinci Öğretim	48	39	45	33	165	
Türk Dili ve Ed.	Normal Öğretim	45	43	48	45	181	181

4.3.5. Bilimsel Yayınlar

Tablo 4.31.İndekslere Giren Hakemli Dergilerde Yapılan Yayınlar

BÖLÜMÜ	2014					2015				
	Uluslar arası Makale	Ulusal Makale	Uluslar arası Bildiri	Ulusal Bildiri	Kitap	Uluslar arası Makale	Ulusal Makale	Uluslar arası Bildiri	Ulusal Bildiri	Kitap
COĞRAFYA	1	1	2	1	2	3	7	4	2	
ARKEOLOJİ	2	3	13	4	1	3	3	8	1	-
KİMYA	3	-	3	1	3	6	-	7	1	-
MOL.BİY.GEN.	2	1	5	3	-	2	3	6	15	-
MATEMATİK	14	1	10	6	-	12	1	8	3	-
TARİH	7	7	11	1	6	11	5	20	4	9
TÜRK DİLİ VE ED.	-	1	4	1	1	2	1	5	1	6
FİZİK	-	-	-	1	-	-	-	1	-	-
TOPLAM	29	14	48	18	13	39	20	59	37	15

Tablo 4.32. Yıllara Göre Yayınlar, Bilimsel Etkinlikler ve Ödüllerin Dağılımı Tablosu

YILLARA GÖRE YAYINLAR, BİLİMSEL ETKİNLİKLER VE ÖDÜLLERİN DAĞILIMI			
UNVAN	YILLAR		
	2014	2015	TOPLAM
KİTAP			
Uluslararası yayınevleri tarafından yayımlanan kitap	-	-	-
Uluslararası yayınevleri tarafından yayımlanan kitap editörlüğü	-	-	-
Uluslararası yayınevleri tarafından yayımlanan ders kitabı	-	-	-
Uluslararası yayınevleri tarafından yayımlanan kitapta bölüm	-	-	-
Tanınmış ulusal yayınevleri tarafından yayımlanan kitap (ders kitabı hariç)	3	4	7
Tanınmış ulusal yayınevleri tarafından yayımlanan kitap (ders kitabı hariç) editörlüğü	1	1	2
Tanınmış ulusal yayınevleri tarafından yayımlanan kitapta (ders kitabı hariç) bölüm	6	10	16
Ulusal yayınevleri tarafından yayımlanan ders kitabı	3	-	3
MAKALE			
SSCI (SocialSciencesCitation Index)	-	1	1
SCI-Expanded (ScienceCitation Index-Expanded)	10	19	29
AHCI (Art andHumanities Index)	1	1	2
Uluslararası hakemli dergi	6	8	14
Uluslararası alan indeksleri kapsamındaki dergiler	6	4	10
İlgili alanda önde gelen ülkelerin hakemli bilimsel/mesleki dergiler	-	-	-
Uluslararası hakemsiz dergi	3	2	5
Ulusal hakemli dergi	3	12	15
Ulusal hakemsiz dergi	-	-	-
Atıf sayısı	157	209	366
BİLDİRİ			
Uluslararası Poster Bildiri	15	18	33
Uluslararası Sözlü Bildiri	26	38	64
Ulusal Poster Bildiri	9	30	39
Ulusal Sözlü Bildiri	8	10	18
ÖDÜLLER			
Uluslararası Ödül	-	1	1
Ulusal Ödül	1	-	1
*Aynı birimde birden fazla öğretim üyesi aynı yayında veya projede yer almışsa tekrar olmaması açısından ilgili yayın sadece 1 kez sayılacaktır. Atıf sayılarında atıf yapılan yıl göz önüne alınacaktır.			

Tablo 4.33. Araştırma Projeleri

Proje Sayısı					
Proje Türü	2015				
	Önceki Yılda Devreden Proje	Yıl İçinde Eklenen Proje	Toplam	Yıl İçinde Tamamlanan Proje	Toplam Ödenek
DPT	-	-	-	-	-
TUBİTAK	1	1	2	-	-
BEBKA	3	1	4	1	249.918,00
BAP	6	12	18	1	191.744,90
Diğer	-	-	-	-	-
TOPLAM	10	14	24	2	441.662,90

5. BİRİMLERİN FAALİYET ALANLARI, HİZMETLER VE ÜRÜNLERİN BELİRLENMESİ

5.1. Faaliyet Alanlarının Belirlenmesi

Tablo 5.1. Faaliyet Alanları

Eğitim-Öğretim Faaliyetleri
Bilimsel Araştırma ve Geliştirme Faaliyetleri
Uygulama ve Destek Faaliyetleri

5.2. Hizmet ve Ürünlerin Belirlenmesi

Tablo 5.2. Hizmet ve Ürünler

Hizmet	Ürün
A- Lisans, Yükseköğretim Hizmetleri -Normal Öğretim Hizmetleri -İkinci Öğretim Hizmetleri -Yaz Okulu Hizmetleri -Lisans Tez/Proje/Staj Çalışmaları -Öğrenci Değişim Programları	1-Toplam Öğrenci Sayısı 2-Normal Öğretim Toplam Öğrenci Sayısı 3-İkinci Öğretim Toplam Öğrenci Sayısı 4-Mezun Olan Toplam Öğrenci Sayısı 5-Bitirme Tezi Raporu Sayısı 6-Staj Yapan Öğrenci Sayısı 7-Öğrenci Değişim Programlarından Yararlanan Öğrenci Sayısı 8-Misafir öğrenci sayısı
B-Toplam Proje ve Yürütücü Sayısı -TÜBİTAK Projesi -Bilimsel Araştırma Projesi - Diğer (Kurum ve Kuruluşlar)	1-Toplam Proje Sayısı 2- Yayınlar(Bildiri, Makale, Kitap vb.) 3-Bilimsel Buluş, Telif ve Patent 4-Proje raporu sayısı
C-Danışmanlık Hizmetleri	1-Danışmanlık hizmeti veren öğretim üyesi sayısı 2-Lisans bitirme Tezi/Projesi danışman sayısı

Tablo 5.2. Hizmet ve Ürünler (Devam)

Hizmet	Ürün
D-Bilim, Kültür ve Sanat Hizmetleri	1-Bilimsel, kültürel ve sanatsal alanlarda düzenlenen sergi/konferans vb. etkinliklere katılım sayısı 2-Bilimsel, kültürel ve sanatsal alanlarda düzenlenen sergi/konferans/çalıştay/sempozyum/seminer vb. etkinlik sayısı 3-Bilimsel, kültürel ve sanatsal alanlarda düzenlenen öğrenci gezileri sayısı 4-Arazi uygulamaları sayısı
E-Diğer Hizmetler	1-Çeşitli alanlarda düzenlenen kültür ve spor etkinliğine katılım sayısı 2-Düzenlenen spor etkinliği sayısı 3-Öğrenciler tarafından kurulan kulüp sayısı 4-Kulüplere kayıtlı öğrenci sayısı

5.3. Hizmet ve Ürünlerin Faaliyet Alanları ile İlişkilendirilmesi**Tablo 5.3. Faaliyet Alanlarına Göre Hizmet ve Ürünler**

Faaliyet Alanı	Hizmet	Ürün
Eğitim- Öğretim Faaliyetleri	<u>A- Lisans, Yükseköğretim Hizmetleri</u> -Normal Öğretim Hizmetleri -İkinci Öğretim Hizmetleri -Yaz Okulu Hizmetleri -Lisans Tez/Proje/Staj Çalışmaları -Öğrenci Değişim Programları	1-Toplam Öğrenci Sayısı 2-Normal Öğretim Toplam Öğrenci Sayısı 3-İkinci Öğretim Toplam Öğrenci Sayısı 4-Mezun Olan Toplam Öğrenci Sayısı 5-Bitirme Tezi Raporu Sayısı 6-Staj Yapan Öğrenci Sayısı 7-Öğrenci Değişim Programlarından Yararlanan Öğrenci Sayısı 8-Misafir öğrenci sayısı

Tablo 5.3. Faaliyet Alanlarına Göre Hizmet ve Ürünler (Devam)

Faaliyet Alanı	Hizmet	Ürün
Bilimsel Araştırma ve Geliştirme Faaliyetleri	<u>B-Toplam Proje ve Yürütücü Sayısı</u> -TÜBİTAK Projesi -Bilimsel Araştırma Projesi - Diğer Kurum ve Kuruluşlar	1-Toplam Proje Sayısı 2-Yayınlar (Bildiri, Makale, Kitap vb.) 3-Bilimsel Buluş, Telif ve Patent 4-Proje raporu sayısı
Uygulama ve Destek Faaliyetleri	<u>C-Danışmanlık Hizmetleri</u>	1-Danışmanlık hizmeti veren öğretim üyesi sayısı 2-Lisans bitirme Tezi/Projesi danışman sayısı
	<u>D-Bilim, Kültür ve Sanat Hizmetleri</u>	1-Bilimsel, kültürel ve sanatsal alanlarda düzenlenen sergi/konferans vb. etkinliklere katılım sayısı 2-Bilimsel, kültürel ve sanatsal alanlarda düzenlenen sergi/konferans vb. etkinlik sayısı 3-Bilimsel, kültürel ve sanatsal alanlarda düzenlenen öğrenci gezileri sayısı 4-Erasmus/Farabi/Mevlana Öğretim Elemanı Değişim Programlarından yararlanan personel sayısı

Tablo 5.3. Faaliyet Alanlarına Göre Hizmet ve Ürünler (Devam)

	<u>E-Diğer Hizmetler</u>	1-Çeşitli alanlarda düzenlenen kültür ve spor etkinliğine katılım sayısı 2-Düzenlenen spor etkinliği sayısı 3-Öğrenciler tarafından kurulan kulüp sayısı 4-Kulüplere kayıtlı öğrenci sayısı
--	---------------------------------	--

6. PAYDAŞ ANALİZİ

Tablo 6.1. Paydaşlarımız

Paydaşlar	Çalışanlar	Yararlanıcı/ Kullanıcı	Temel Ortak	Stratejik Ortak
Akademik Personel	√			
İdari Personel	√			
Üniversite Birimleri			√	
Diğer Bölümler		√		
Fen Bilimleri Enstitüsü			√	
Sosyal Bilimler Enstitüsü			√	
Diğer Üniversiteler	√	√	√	√
Maliye Bakanlığı			√	
Milli Eğitim Bakanlığı			√	
TÜBİTAK			√	
YÖK			√	
Sayıştay			√	
Bilim ve Sanayi Bakanlığı			√	
Kalkınma Bakanlığı			√	
Kültür ve Turizm Bakanlığı			√	
Çevre ve Orman Bakanlığı				√
Sosyal Güvenlik Kurumu			√	
Araştırma Kurumları				√

Tablo 6.1. Paydaşlarımız (Devam)

Sivil Toplum Kuruluşları				√
Yazılı ve Görsel Basın	√	√	√	√
İşverenler-İlgili Firmalar			√	
AR-GE		√		
Sağlık Bakanlığına Bağlı Diğer Kurum ve Kuruluşlar				√
Maden Tetkik ve Arama Genel Müdürlüğü				√
Meteoroloji Genel Müdürlüğü				√
Yerel Yönetimler				√
Milli Savunma Bakanlığı				√
Öğrenciler		√		
Mezunlar		√		
Öğrenci Velileri		√		
Toplum		√		

Tablo 6.2. Paydaşlarımız Etkilenme/Etkileme, Ürün/Hizmet, Yararlanıcı Matrisi

Ürün/Hizmetler	Eğitim		Araştırma			Yönetim Süreçleri ve İdari Hizmetler			Toplumla ve Sektörlerle İlişkiler, Uluslar arası İlişkiler	
	Lisans Eğitimi	Lisansüstü Eğitimi	Bilimsel Yayın	AR-GE, Projeler	Danışmanlık	Mali Mevzuat Bilgilendirme ve Uygulama	İdari Mevzuat Bilgilendirme ve Uygulama	Yönetim ve Destek Hizmetleri: Öğrenci İşleri, Personel, Mali, Teknik	Eğitim (yaşamboyu, uzaktan eğitim, sertifika programları, değişim programları)	Diğer Hizmetler (Bilim, Spor, Kültür, Sanat)
Paydaşlar										
İÇ PAYDAŞLAR										
Akademik Personel	√√√	√√√	√√√	√√√	√√√	√	√	√√√	√√	√√
İdari Personel	√	√			√	√√√	√√√	√√√	√	√
Üniversite Birimleri	√√√	√√√	√√√	√√√	√	√√√	√√√	√√√	√√√	√√√
Diğer Bölümler	√√√	√√√	√√√		√√√	√	√	√√√	√√√	√√√
Fen Bilimleri Enstitüsü		√√√	√√√	√√√	√√√				√√√	
Sosyal Bilimler Enstitüsü		√√√	√√√	√√√	√√√				√√√	
Öğrenciler	√√√	√√√	√	√	√√√			√√√		√√
DIŞ PAYDAŞLAR										
Maliye Bakanlığı	√√√	√√√	√	√	√	√√√				
Milli Eğitim Bakanlığı	√√	√√				√	√			
YÖK	√√√	√√√	√√√	√√√	√√√	√√	√√		√	√
TÜBİTAK		√√	√√√	√√√	√√√					
Sayıştay							√	√		
Bilim ve Sanayi Bakanlığı			√√	√√	√√					
Kalkınma Bakanlığı			√√√	√√√	√√√					
Sosyal Güvenlik Kurumu						√√√	√√√	√√		

*Etki Derecesi: √√√: ÇOK, √√: ORTA, √: AZ

Tablo 6.2. Paydaşlarımız Etkilenme/Etkileme, Ürün/Hizmet, Yararlanıcı Matrisi (Devam)

Ürün/Hizmetler	Eğitim		Araştırma			Yönetim Süreçleri ve İdari Hizmetler			Toplumla ve Sektörlerle İlişkiler, Uluslar arası İlişkiler	
	Lisans Eğitimi	Lisansüstü Eğitimi	Bilimsel Yayın	AR-GE, Projeler	Danışmanlık	Mali Mevzuat Bilgilendirme ve Uygulama	İdari Mevzuat Bilgilendirme ve Uygulama	Yönetim ve Destek Hizmetleri: Öğrenci İşleri, Personel, Mali, Teknik	Eğitim (yaşamboyu, uzaktan eğitim, sertifika programları, değişim programları)	Diğer Hizmetler (Bilim, Spor, Kültür, Sanat)
Araştırma Kurumları		√√√	√√	√√	√√					
Sivil Toplum Kuruluşları									√√√	√√√
Sağlık Bakanlığına Bağlı Diğer Kurum ve Kuruluşlar	√√√	√√√	√√√	√√√	√√√					
Maden Tetkik ve Arama Genel Müdürlüğü	√√√	√√√	√√√	√√√	√√√					
Meteoroloji Genel Müdürlüğü	√√√	√√√	√√√	√√√	√√√					
Kültür ve Turizm Bakanlığı	√√√	√√√	√√√	√√√	√√√					
Çevre ve Orman Bakanlığı	√√√	√√√	√√√	√√√	√√√					
Milli Savunma Bakanlığı			√√√	√√√	√√√					
Yazılı ve Görsel Basın	√√	√√							√√	√√
İşverenler-İlgili Firmalar	√√√	√√√		√√	√√					
Diğer Üniversiteler	√√√	√√√	√	√	√				√√√	√√
AR-GE		√√	√√	√√√	√√					√√√
Mezunlar	√√	√√						√	√	√
Öğrenci Velileri	√	√								
Toplum	√	√								
Yerel yönetimler				√√	√√					√√

7. KURUM İÇİ ANALİZİ

Tablo 7.1. Fen-Edebiyat Fakültesi'nin Güçlü ve Zayıf Yönleri

GÜÇLÜ YÖNLER	ZAYIF YÖNLER
<ul style="list-style-type: none">• Genç bir akademik kadronun olması• Fakültemiz akademik ve idari personelinin niteliğinin, birimizin kurumsallaşmasına önemli katkıda bulunacak seviyede olması• Fakültemiz akademik personelinin yükseköğretim alanda ulusal ve uluslararası anlamda etkin olması• Akademik personelin ulusal ve uluslararası projelerde görev alabilmek için yeterli teorik ve uygulama bilgisine sahip olması• Fakültemizin eğitim-öğretim alt yapısının, fiziki koşullarının, laboratuvar vedonanımının, ofis donanımlarının vb. iyileştirilmekte olması• Bilimsel araştırma, proje ve bilimsel yayın sayılarının artması• Üniversitemizin konum itibariyle ulaşılabilirliğinin rahat ve kolay olması• Bilecik ilinin çevre illere olan yakınlığı, ulaşım kolaylığı itibariyle üniversitenin tercih edilmesi ve öğrenciye yönelik şehrin imkanlarının artması• İlin coğrafik konumu itibariyle öğretim elemanı değişimi ve desteğinin artması• Öğrencilerin alan derslerinin yanı sıra faydalanabilecekleri seçmeli ders sayılarının yeterli düzeyde olması• Üniversite sanayi işbirliği kapsamında öğrencilerin staj imkanlarının olması• Ulusal/Uluslararası ikili anlaşmalar kapsamında Erasmus/Farabi/Mevlana değişim programlarından öğretim elemanı ve öğrencilerin yararlanmaları• Üniversite kütüphanesinin zengin elektronik kaynaklara sahip ve online erişim imkanının olması• Etkili iletişimin sağlanmasında bilişim teknolojilerinin aktif olarak kullanılması	<ul style="list-style-type: none">• Akademik ve idari personelin sayıca yeterli olmaması• Altyapı ve fiziksel koşullarla ilgili eksikliklerin olması• Uluslararası ilişkileri daha etkin biçimde sürdürebilmek için akademik ve idari personelin yabancı dil bilgisi yetersizliği• Eğitim-Öğretim akreditasyon sorunu• Hizmet içi/dışı eğitimlerin yeterli düzeyde olmaması• Mezunlarla işbirliğinin yeterli düzeyde olmaması• Öğrenci profilinin motivasyon, yabancı dil bilgisi açısından beklenen düzeyde olmaması• Mezunların istihdamı ile ilgili sıkıntılar• Sosyal imkanların yetersizliği• Akademik personelin alanı itibariyle dengesiz dağılımı• Üniversitenin web sayfasının etkin olmaması, tüm modülleriyle İngilizceye çevrelememiş olması

8. DIŐ ÇEVRE ANALİZLERİ

Tablo 8.1. Fırsatlar ve Tehditler

FIRSATLAR	TEHDİTLER
<ul style="list-style-type: none">• Bilecik ilinin çevre illere olan yakınlığı ve ulaşım kolaylığı ile bu durumun öğrenci tercihine olumlu etkisi• Üniversitenin tarihi ve kültürel açıdan önemli bir ilde olması• AB projeleri ile uluslararası işbirliği projelerinin bulunması• Araştırma-Geliştirme faaliyetlerine gerekli önemin ve desteğin verilmesi• Disiplinlerarası çalışmalara eğilimin artması• Fakültemiz öğrenci sayısının hızla artması ile öğretim elemanı ihtiyacının artması• Yeni YÖK yasa tasarısı kapsamının şekillendirilebilecek nitelikte altyapıya sahip olması• Bilecik ilinin küçük,ve ekonomik olması	<ul style="list-style-type: none">• Bilecik ilinin sosyal ve kültürel imkanlar bakımından yeterli olmaması• Bütçe ödeneklerinin yeterli seviyede olmaması• Mezunların istihdam sorunu• Ortaöğretim düzeyinde eğitim kalitesinin giderek düşmesi• Sosyal ve kültürel açıdan Öğrenci taleplerinin şehir tarafından tam karşılanamaması• Çevre illerde çok sayıda üniversitelerin bulunması• Bölüm Kontenjanlarının sürekli olarak artması

9. GELECEĞE BAKIŞ

MİSYON

Fen-Edebiyat Fakültesinin misyonu geleceğe yönelik güçlü, dinamik ve bilgili akademik ve idari personel ile birlikte kanun, yönetmelik ve tüzükler doğrultusunda çağdaş, çalışkan, üretken, sorumluluk sahibi, ahlaki ve kültürel değerleri sahiplenen öğrenci yetiştirmektir. Ayrıca Üniversitemizin tematik alanlarında katkı sağlayan bir fakülte olmayı amaçlamaktadır.

VİZYON

Fen-Edebiyat Fakültesi kaliteli eğitim-öğretim ile yaratıcı, ulusal-uluslararası projeler gerçekleştirerek bilime katkı sağlayan disiplinlerarası ve evrensel seviyede çalışmalarını artırılmasını hedefleyen bir vizyona sahiptir.

TEMEL DEĞERLER

- Şeffaflık ve katılımcılık
- Adil ve dürüst yönetim
- Ehliyet ve liyakat
- Kalite ve mükemmelliyet
- Bilimsellik ve etik
- Sosyal sorumluluk ve çevreye duyarlılık
- Girişimcilik ve yenilikçilik
- Özgür düşünce

10. AMAÇLAR, HEDEFLER VE STRATEJİLER

Tablo 10.1.Stratejik Amaçlar

Stratejik Amaç 1:	Eğitim-Öğretim sürecinin etkinliğinin ve verimliliğinin artırılarak sürdürülebilirliğinin sağlanması
Stratejik Amaç 2:	Öğretim elemanlarının akademik gelişimlerinin desteklenmesi
Stratejik Amaç 3:	Fakülte ve ilimize ait kurum ve kuruluşlar ile işbirliği kapsamında topluma katkı sağlayacak ürün üretme kabiliyetinin geliştirilmesi
Stratejik Amaç 4:	Fakülte yönetim kapasitesinin geliştirilmesi ve insan kaynaklarının güçlendirilmesi
Stratejik Amaç 5:	Paydaş etkileşiminin artırılması

STRATEJİK ALAN 1: EĞİTİM-ÖĞRETİM

STRATEJİK AMAÇ 1

Eğitim-Öğretim sürecinin etkinliğinin ve verimliliğinin artırılarak sürdürülebilirliğinin sağlanması

Hedef 1.1: Eğitim programlarını öğrenci merkezli ve uygulama-araştırma ağırlıklı olacak şekilde geliştirmek.

Strateji 1.1: Fakültemiz bölümlerinde Yükseköğretim alan yeterliliklerinin sağlanması

Performans Göstergesi 1.1: Akredite olmuş program sayısı

Hedef 1.2: Eğitim-Öğretim alanında uluslararası standartları yakalamak

Strateji 1.2: Akademik personelin eğitim-öğretime yönelik yeterliliklerinin geliştirilmesi, bu amaçla ders yüklerinin azaltılması, uluslararası faaliyetlere katılımları, güncel teknik ve teknolojiye ilişkin yenilikler hakkında bilgilendirilmelerinin sağlanması.

Performans Göstergesi 1.2: Öğretim üyesi başına düşen öğrenci sayısı

Öğretim üyesi başına düşen haftalık ders yükü miktarı

Yurtdışına gönderilen öğretim elemanı sayısı

Düzenlenen panel, kurs, seminer sayısı

Yararlanılan hizmet içi eğitim sayısı

Hedef 1.3: Danışmanlık hizmetleri etkinliğinin artırılması

Strateji 1.3: Öğrencilerin mezuniyet sonrası iş ve kariyer olanakları, yurtdışı lisansüstü eğitimi konularında bilgilendirilmesi ve öğrenci-öğretim üyesi arasındaki iletişimin artırılması.

Performans Göstergesi 1.3: Öğrenci memnuniyeti

Danışmanlık hizmeti veren öğretim üyesi sayısı

Öğrenci-öğretim üyesi iletişimini arttıran faaliyetler

Hedef 1.4: Fakültemizin eğitim-öğretim alanında diğer kurum ve kuruluşlarla işbirliğinin geliştirilmesi.

Strateji 1.4: Bölümlerin öğrenci ve öğretim elemanı değişim programları kapsamında yaptığı ikili anlaşmaların artırılması, eğitim-öğretim programlarına yurtdışı ve yurtiçi üniversitelerinden öğrenci ve öğretim elemanı katılımının sağlanması

Performans Göstergesi 1.4: Değişim yapılan öğrenci, öğretim elemanı sayısı

Farklı üniversitelerden ders vermek üzere görevlendirilen öğretim elemanı sayısı

Farklı üniversitelere ders vermek üzere görevlendirilen öğretim elemanı sayısı

Hedef 1.5: Akademik ve idari personel yabancı dil eksikliklerinin giderilmesi

Strateji 1.5. Hizmeti içi yabancı dil eğitimlerinin etkinleştirilmesi, Akademik ve İdari personelin, uluslar arası dil eğitimi ile ilgili değişim programlarından yararlanması için teşvik edilmesi

Performans Göstergesi 1.5: Düzenlenen yabancı dil hizmetiçi eğitimi sayısı

Hizmetiçi yabancı dil eğitimlerinden yararlanan idari ve akademik personel sayısı

Yabancı dille ilgili olarak uluslar arası değişim programlarından yararlanan akademik ve idari personel sayısı

STRATEJİK ALAN 2: BİLİMSEL ARAŞTIRMA VE GELİŞTİRME

STRATEJİK AMAÇ 2

Öğretim elemanlarının akademik gelişmelerinin desteklenmesi

Hedef 2.1: Fakültemiz akademik personelinin bilimsel araştırma, girişimcilik yeteneklerini geliştirmek, AR-GE faaliyetlerini arttırmak.

Strateji 2.1: Bilimsel araştırmalara yönelik ulusal/uluslar arası vedisiplinlerarası çalışmaların teşvik edilerek, proje sayılarının artırılması

Performans Göstergesi 2.1: Ulusal ve uluslararası bilimsel makale sayısı

Kabul edilen ulusal ve uluslararası projesi sayısı

Toplam patent, buluş, faydalı model sayısı

Hedef 2.2: Bilimsel yayın ile proje teşviklerinin iyileştirilmesi ve araştırma desteklerinin arttırılmasını sağlamak.

Strateji 2.2: Uluslararası standartlara uygun bilimsel araştırma ve yayın sayısının ve fakültemiz öğretim üyelerinin uluslararası indekslerde taranan dergilerdeki yayın sayısının arttırılması

Performans Göstergesi 2.2: Uluslararası indeksteki yayın sayısı

Uluslararası indekslerde taranan dergilerde yayın yapan akademik personel sayısı

STRATEJİK ALAN 3: UYGULAMA VE DESTEK, KURUMSAL KAPASİTE

STRATEJİK AMAÇ 3

Fakülte ve ilimize ait kurum ve kuruluşlar ile işbirliği kapsamında topluma katkı sağlayacak ürün üretme kabiliyetinin geliştirilmesi

Hedef 3.1: Üniversitemiz araştırma ve uygulama merkezlerinin fakültemiz bölümleri tarafından aktif şekilde kullanılmasını sağlamak

Strateji 3.1: Üniversitenin merkezi araştırma laboratuvarlarının fakültemiz akademik personeli tarafından etkin kullanımını sağlayarak, akademik performanslarını en üst düzeye çıkarmak

Performans Göstergesi 3.1: Fakültemiz akademik personeli tarafından aktif kullanılan araştırma merkezi sayısı

Araştırma merkezlerinden yararlanan akademik personel sayısı

Araştırma merkezlerinde yürütülen fakültemize ait akademik faaliyet sayısı

Hedef 3.2: Fakültemiz araştırma laboratuvarlarının olanaklarının arttırılması ve mevcutların niteliklerinin iyileştirilmesi.

Strateji 3.2: Fakültemiz araştırma laboratuvarlarının proje destekleriyle iyileştirilmesi

Performans Göstergesi 3.2: Alt yapısı iyileştirilen laboratuvar sayısı

Hedef 3.3:Öğrencilerin lisans bitirme tezlerini ve stajlarını, ilimizde bulunan kurum/kuruluşlarının ve toplumun ihtiyaçları doğrultusunda yönlendirmek.

Strateji 3.3:Öğrencilerin ilimize ait kurum/kuruluşları ile topluma hizmet tecrübelerinin artmasına destek olmak amacıyla staj olanaklarını iyileştirmek

Performans Göstergesi 3.3: İlin kurum/kuruluşlarının ve sivil toplumun ihtiyaç ve problemlerine yönelik hazırlanmış bitirme tezi sayısı
İlimizde staj yapan öğrenci sayısı
Toplam staj yapan öğrenci sayısı

Hedef 3.4: Yaşam boyu eğitim kapsamında toplumun ihtiyaçları doğrultusunda eğitim programları düzenlemek.

Strateji 3.4:Toplumsal gelişime yönelik eğitim etkinlikleri düzenlemek

Performans Göstergesi 3.4:Düzenlenen etkinlik sayısı

STRATEJİK AMAÇ 4

Fakülte yönetim kapasitesinin geliştirilmesi ve insan kaynaklarının güçlendirilmesi

Hedef 4.1: Fakültemizde katılımcı, şeffaf, demokratik bir idari anlayış oluşturmak.

Strateji 4.1:Yatay ve dikey iletişimin etkin şekilde uygulandığı, akademik ve idari personelin karar süreçlerinde söz sahibi olduğu, şeffaf bir yönetim anlayışı benimsemek

Performans Göstergesi 4.1:Fakültemiz akademik ve idari personelinin memnuniyeti
Fakültemiz akademik ve idari personeliyle yapılan toplantı, görüşme sayısı

Hedef 4.2: Kurum kültürünü geliştirmek, çalışanların gelişimini sağlamak ve verimliliklerini arttırmak.

Strateji 4.2:Personel memnuniyetini arttırmaya yönelik çalışmalar yapmak, idari personelin motivasyon ve verimliliğini iyileştirmek amacıyla hizmet içi eğitimler düzenlemek

Performans Göstergesi 4.2:İdari personel için düzenlenen hizmet içi eğitim sayısı

Hedef 4.3: Fakültemiz akademik ve idari personelin çalışma koşul ve imkanlarının iyileştirilmesinde süreklilik sağlamak.

Strateji 4.3: Akademik ve idari personelin çalışma mekanlarındaki iyileştirmelerdesürekliliğin sağlanması, teknolojik yenilikleri takip ederek gerekli makine, teçhizat ve donanımların sağlanması

Performans Göstergesi 4.3: Akademik ve idari personel tarafından kullanılan oda, sayısı
Akademik ve idari personel tarafından kullanılan
bilgisayar, yazıcı ve diğer donanım sayısı

STRATEJİK AMAÇ 5

Paydaş etkileşiminin artırılması

Hedef 5.1: Sosyal-kültürel organizasyon ve faaliyetlerle topluma faydalı olmak

Strateji 5.1: Fakültemiz bölümleri tarafından halka açık sosyal, sanatsal ve kültürel etkinliklerin düzenlenmesi, üniversite dışında düzenlenen sosyal ve kültürel etkinliklere katılımın sağlanması

Performans Göstergesi 5.1: Fakültemiz tarafından düzenlenen sanatsal ve kültürel etkinliklerin sayısı

Hedef 5.2: Fakültemiz ve sivil toplum kuruluşları ile kamu kurum ve kuruluşlarının ortak olduğu plan ve projeler üretmek.

Strateji 5.2: Kamu kurum ve kuruluşları, sivil toplum kuruluşları ile fakültemiz ortaklığında bilimsel, kültürel ve sanatsal faaliyetlerin artırılması

İlin gelişimine yönelik plan ve projelerin öncelikle akademik personel olmak üzere öğrencilerin de katılımı ile gerçekleşmesini sağlamak

Performans Göstergesi 5.2: Fakültemizin işbirliği içinde olduğu kurum ve kuruluş sayısı

Ortaklaşa yürütülen bilimsel, kültürel ve sanatsal faaliyetlerin sayısı

Hedef 5.3:Fakültemizin, mezunlarla ilişkilerin güçlendirilmesini sağlamak.

Strateji 5.3: İnternet aracılığı ile iletişim sağlanan mezunlarımızın sayısını ve mezunlarımızla birlikte yapılan faaliyetlerin sayısını arttırmak

Performans Göstergesi 5.3: Mezunlarımızla yürütülen faaliyet sayısı

Hedef 5.4: Akademik ve idari personelin iletişim yeteneklerini arttırmak

Strateji 5.4: Akademik ve idari personel için iletişim yeteneklerinin geliştirilmesi ile ilgili seminerler /eğitimler düzenlenmesi

Performans Göstergesi 5.4: İletişim ile ilgili akademik ve idari personele yönelik düzenlenen eğitim/seminer sayısı

11. MALİYETLENDİRME

Tablo 11.1. Maliyetlendirme (2017-2021)

	Planın 1. yılı (2017)	Planın 2. Yılı (2018)	Planın 3. Yılı (2019)	Planın 4. Yılı (2020)	Planın 5. Yılı (2021)
(Stratejik Amaç 1)	-	-	-	-	-
Hedef 1.1	-	-	-	-	-
Hedef 1.2	-	-	-	-	-
Hedef 1.3	-	-	-	-	-
Hedef 1.4	500	1000	1500	2000	2500
Hedef 1.5	-	-	-	-	-
(Stratejik Amaç 2)	20.000	22.000	25.000	27.000	30.000
Hedef 2.1	100.000	105.000	110.000	120.0000	130.000
Hedef 2.2	20.000	25.000	30.000	35.000	40.000
(Stratejik Amaç 3)	-	-	-	-	-
Hedef 3.1	-	-	-	-	-

Tablo 11.1. Maliyetlendirme (2017-2021) (Devam)

	Planın 1. Yılı (2017)	Planın 2. Yılı (2018)	Planın 3. Yılı (2019)	Planın 4. Yılı (2020)	Planın 5. Yılı (2021)
Hedef 3.2	150.000	200.000	250.000	300.000	350.000
Hedef 3.3	-	-	-	-	-
Hedef 3.4	-	-	-	-	-
(Stratejik Amaç 4)	-	-	-	-	-
Hedef 4.1	-	-	-	-	-
Hedef 4.2	15.000	20.000	25.000	35.000	45.000
Hedef 4.3	5000	7000	10.000	15.000	20.000
(Stratejik Amaç 5)	-	-	-	-	-
Hedef 5.1	-	-	-	-	-
Hedef 5.2	5000	6000	7000	9000	11.000
Hedef 5.3	-	-	-	-	-
Hedef 5.4					

12. İZLEME VE DEĞERLENDİRME

Fakültemizin 2017-2021 yılları arasında uygulayacağı stratejiler ve hedefler Stratejik Planımızda belirtilmiştir. Amaç ve hedeflere ne ölçüde ulaşıldığının belirlenmesi, hedeflenen ve ulaşılan sonuçların karşılaştırılması, gerekli durumlarda revize edilerek güncellemeler yapılması için fakültemiz stratejik planının uygulamasının sistematik olarak takip edilmesi ve raporlanması gerekmektedir. Stratejik planda fakültemizce uygulanacak, belirtilen amaç ve hedeflere yönelik performans sonuçlarını göstermek üzere faaliyet raporları hazırlanacaktır. İzleme ve değerlendirme faaliyetlerinin koordinasyonu Fakülte Stratejik Plan Hazırlama Komisyonu tarafından yerine getirilerek üst yönetime bildirilecektir.

Tablo 12.1. Stratejik Planın Uygulanmasından Sorumlu Birimler

STRATEJİK AMAÇ	STRATEJİK HEDEF	SORUMLU BİRİM	SÜRE
Stratejik Amaç 1 Eğitim-Öğretim sürecinin etkinliğinin ve verimliliğinin artırılarak sürdürülebilirliğinin sağlanması	Hedef 1.1: Eğitim programlarını öğrenci merkezli ve uygulama ağırlıklı olacak şekilde geliştirmek	Fen-Edebiyat Fakültesi Dekanlığı/Bölümler	1 Yıl
	Hedef 1.2: Eğitim-Öğretim alanında uluslararası standartları yakalamak	Fen-Edebiyat Fakültesi Dekanlığı/Bölümler	1 Yıl
	Hedef 1.3: Danışmanlık hizmetleri etkinliğinin artırılması	Fen-Edebiyat Fakültesi Dekanlığı/Bölümler	1 Yıl
	Hedef 1.4: Fakültemizin eğitim-öğretim alanında diğer kurum ve kuruluşlarla işbirliğinin geliştirilmesi.	Fen-Edebiyat Fakültesi Dekanlığı/Bölümler	1 Yıl
	Hedef 1.5: Akademik ve idari personel yabancı dil eksikliklerinin giderilmesi	Fen-Edebiyat Fakültesi Dekanlığı/Bölümler	1 Yıl
Stratejik Amaç 2 Öğretim elemanlarının akademik gelişmelerinin desteklenmesi	Hedef 2.1: Fakültemiz akademik personelinin bilimsel araştırma, girişimcilik yeteneklerini geliştirmek, AR-GE faaliyetlerini arttırmak	Fen-Edebiyat Fakültesi Dekanlığı/Bölümler	1 Yıl
	Hedef 2.2: Bilimsel yayın ile proje teşviklerinin iyileştirilmesi ve araştırma desteklerinin artırılmasını sağlamak.	Fen-Edebiyat Fakültesi Dekanlığı/Bölümler	1 Yıl

Tablo 12.1. Stratejik Planın Uygulanmasından Sorumlu Birimler (Devam)

STRATEJİK AMAÇ	STRATEJİK HEDEF	SORUMLU BİRİM	SÜRE
Stratejik Amaç 3 Fakülte ve ilin kurum ve kuruluşları ile işbirliği kapsamında topluma katkı sağlayacak teknolojik ürün üretme kabiliyetinin geliştirilmesi	Hedef 3.1: Üniversitemiz araştırma ve uygulama merkezlerinin fakültemiz bölümleri tarafından aktif şekilde kullanılmasını sağlamak	Fen-Edebiyat Fakültesi Dekanlığı/Bölümler	1 Yıl
	Hedef 3.2: Fakültemiz araştırma laboratuvarlarının olanaklarının artırılması ve mevcutların niteliklerinin iyileştirilmesi	Fen-Edebiyat Fakültesi Dekanlığı/Bölümler	1 Yıl
	Hedef 3.3: Öğrencilerin lisans bitirme tezlerini ve stajlarını ilimizde bulunan kurum/kuruluşlarının ve toplumun ihtiyaçları doğrultusunda yönlendirmek.	Fen-Edebiyat Fakültesi Dekanlığı/Bölümler	1 Yıl
	Hedef 3.4: Yaşam boyu eğitim kapsamında toplumun ihtiyaçları doğrultusunda eğitim programları düzenlemek.	Fen-Edebiyat Fakültesi Dekanlığı/Bölümler	1 Yıl
Stratejik Amaç 4 Fakülte yönetim kapasitesinin geliştirilmesi ve insan kaynaklarının güçlendirilmesi	Hedef 4.1: Fakültemizde katılımcı, şeffaf, demokratik bir idari anlayış oluşturmak	Fen-Edebiyat Fakültesi Dekanlığı/Bölümler	1 Yıl
	Hedef 4.2: Kurum kültürünü geliştirmek, çalışanların gelişimini sağlamak ve verimliliklerini arttırmak.	Fen-Edebiyat Fakültesi Dekanlığı/Bölümler	1 Yıl
	Hedef 4.3: Fakültemiz akademik ve idari personelin çalışma koşul ve imkanlarının iyileştirilmesinde süreklilik sağlamalı	Fen-Edebiyat Fakültesi Dekanlığı/Bölümler	1 Yıl
Stratejik Amaç 5 Paydaş etkileşiminin artırılması	Hedef 5.1: Sosyal-kültürel organizasyon ve faaliyetlerle topluma faydalı olmak	Fen-Edebiyat Fakültesi Dekanlığı/Bölümler	1 Yıl
	Hedef 5.2: Fakültemiz ve sivil toplum kuruluşları ile kamu kurum ve kuruluşlarının ortak olduğu plan ve projeler üretmek	Fen-Edebiyat Fakültesi Dekanlığı/Bölümler	1 Yıl
	Hedef 5.3: Fakültemizin mezunlarla ilişkilerin güçlendirilmesini sağlamak	Fen-Edebiyat Fakültesi Dekanlığı/Bölümler	1 Yıl
	Hedef 5.4: Akademik ve idari personelin iletişim yeteneklerini arttırmak	Fen-Edebiyat Fakültesi Dekanlığı/Bölümler	1 YIL