

2023 YILI BİRİM ÖZ DEĞERLENDİRME RAPORU (SOSYAL HİZMET BÖLÜMÜ)

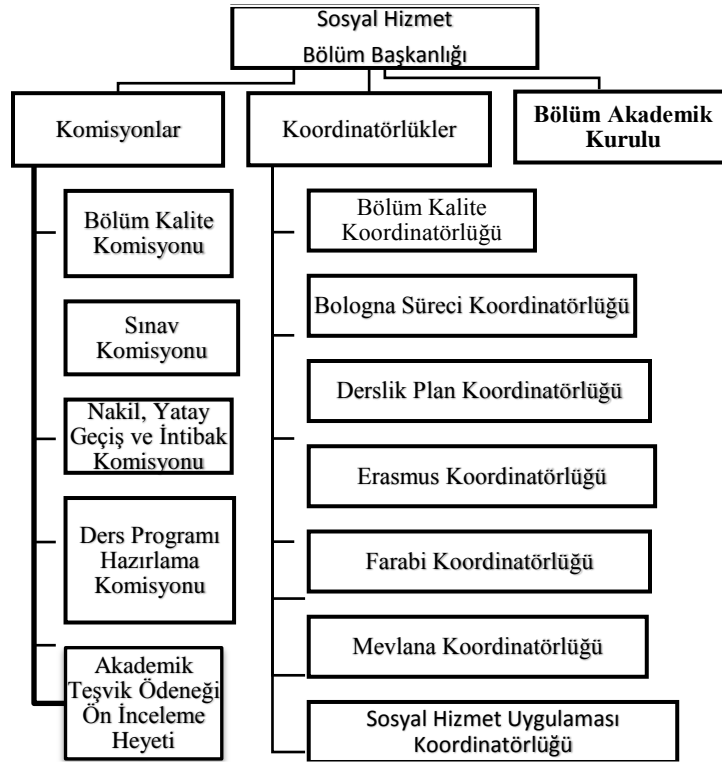
A. LİDERLİK, YÖNETİM ve KALİTE

A.1. Liderlik ve Kalite

A.1.1. Yönetim modeli ve idari yapı

Bölümümüz organizasyon şeması, personelin yetki, görev ve sorumlulukları, idari personel görev dağılımları ve iş akış süreçleri bölüm internet sayfasında ilan edilmiştir. Akademik ve İdari personelin görev tanımları ve üstlenmiş oldukları sorumluluklar ilgili mevzuatlar çerçevesinde (2547 sayılı Yüksek Öğretim Kanunu, 657 sayılı Devlet Memurları Kanunu, 5018 sayılı Kamu Mali Yönetimi ve Kontrol Kanunu vb.) belirlenmektedir.

Bölümümüzün organizasyon şeması aşağıdaki gibidir:



Bölümümüz, ilgili mevzuatla belirlenen yönetim şemasına ilave olarak yönetim kademelerine göre öncelik verilen alanlarda Koordinatörlük, Komisyonlar ve Bölüm Akademik Kurulu ile yönetim modeli oluşturmuştur. Stratejik hedeflerimiz (eğitim-öğretim, araştırma vb.) doğrultusunda koordineli olarak çalışan 5 komisyon, 7 koordinatörlük ve bir Bölüm Akademik Kurulu bulunmaktadır.

Bölümün sistematik işleyişi adına, idari yapı şemasında belirtilen hiyerarşiye uymakla beraber derslerin öğretim elemanlarının belirlenmesi, komisyon üyelerinin seçilmesi ve idari görev-

lendirmelerin yapılması gibi alt idari süreçleri yönetenlerin belirlenmesi ile ilgili olarak, konu hakkında deneyimli bölüm elemanları ile eşit düzeyde çalışarak liderlik ve süreç yönetimine tüm elemanların katılımını desteklemektedir. Ayrıca bölüm içerisinde ilgili kararlar bölüm akademik kurulunda görüşüldükten sonra karara bağlanmaktadır. Bölümümüzde 2023 yılında 30 adet Bölüm Akademik Kurulu kararı alınmıştır.

Bölüm Koordinatörlükleri ve Komisyon Üyelikleri	
Nakil, Yatay Geçiş ve İntibak Komisyonu	Dr. Öğr. Üyesi Hacer TAŞKIRAN TEPE (Başkan) Dr. Öğr. Üyesi Sibel EZGİN AĞILLI (Üye) Dr. Öğr. Üyesi Ekrem SALTİK (Üye) Dr. Öğr. Üyesi Gül KARAHAN ÇOBAN (Yedek Üye) Arş. Gör. Gülsüm ARSLAN (Yedek Üye) Arş. Gör. Bahadır DİNÇ (Yedek Üye)
Akademik Teşvik Ödeneği Ön İnceleme Heyeti	Dr. Öğr. Üyesi Ekrem SALTİK (Başkan) Dr. Öğr. Üyesi Sibel EZGİN AĞILLI (Üye) Dr. Öğr. Üyesi Gül KARAHAN ÇOBAN (Üye)
Sosyal Hizmet Kulüp Sorumlusu	Dr. Öğr. Üyesi Sibel EZGİN AĞILLI
Sosyal Hizmet Kulüp Sorumlusu Yardımcısı	Arş. Gör. Gülsüm ARSLAN
Erasmus Koordinatörü	Dr. Öğr. Üyesi Sibel EZGİN AĞILLI
Erasmus Koordinatör Yardımcısı	Arş. Gör. Gülsüm ARSLAN
Farabi Koordinatörü	Dr. Öğr. Üyesi Ekrem SALTİK
Farabi Koordinatör Yardımcısı	Arş. Gör. Bahadır DİNÇ
Mevlana Koordinatörü	Dr. Öğr. Üyesi Hacer TAŞKIRAN TEPE
Mevlana Koordinatör Yardımcısı	Arş. Gör. Bahadır DİNÇ
Sosyal Hizmet Uygulaması Koordinatörü	Dr. Öğr. Üyesi Hacer TAŞKIRAN TEPE
Sosyal Hizmet Uygulaması Koordinatör Yardımcısı	Arş. Gör. Bahadır DİNÇ
BİKAM Kariyer Danışmanı	Arş. Gör. Gülsüm ARSLAN
Eğitim Bilgi Sistemi Sorumlusu	Dr. Öğr. Üyesi Sibel EZGİN AĞILLI

Derslik Plan Koordinatörü	Arş. Gör. Bahadır DİNÇ
---------------------------	------------------------

Kanıt Belgeler

[A.1.1.1.İs Akis Sureclerimiz](#)

A.1.4. İç kalite güvencesi mekanizmaları

Görev Tanımları: Bilecik Şeyh Edebali Üniversitesi Sağlık Bilimleri Fakültesine ait görev tanımları Bölümümüz tarafından uygulanmaktadır.

İş Akışları: Bilecik Şeyh Edebali Üniversitesi Sağlık Bilimleri Fakültesine ait iş akış süreçleri Bölümümüz tarafından takip edilmektedir.

Bölüm Kalite Organizasyon Yapısı:

Bölüm Kalite Komisyonu Üyeleri	
Eğitim Öğretim Sorumlusu	Dr. Öğr. Üyesi Ekrem SALTIK
Araştırma, Geliştirme ve Toplumsal Katkı Sorumlusu	Dr. Öğr. Üyesi Gül KARAHAN ÇOBAN
Yönetim Sistemleri Sorumlusu	Dr. Öğr. Üyesi Hacer TAŞKIRAN TEPE
Stratejik Plan ve Performans Göstergeleri Sorumlusu	Dr. Öğr. Üyesi Sibel EZGİN AĞILLI
Anket Hazırlama ve Değerlendirme Sorumlusu	Arş. Gör. Bahadır DİNÇ
Akademik Veri İzleme ve Değerlendirme Sorumlusu	Arş. Gör. Gülsüm ARSLAN

Geri Bildirim Yöntemleri: Bölümümüzde geri bildirim mekanizması olarak üniversitenin düzenlediği memnuniyet anketleri, e-posta ve telefon kullanılmaktadır.

Kanıt Belgeler

[A.1.4.1.İs Akis Sureclerimiz](#)

A.1.5. Kamuoyunu bilgilendirme ve hesap verebilirlik

Kamuoyunu bilgilendirme ve hesap verebilirlik ile ilişkili olarak benimsenen ilke, kural ve yöntemler Paydaşlar ve kamuoyu bölüm internet sayfası, e-posta ve öğrenci bilgi sistemi (OBS) yöntemiyle bilgilendirilmektedir. Bölümümüz danışmanları aracılığıyla öğrencilere, internet sayfası duyuruları ile tüm paydaşlara ders programı, sınav programı vb. duyuruları zamanında gerçekleştirmektedir.

Bölümümüzün bağlı bulunduğu Sağlık Bilimleri Fakültesi dergisinin yayıncılığını yürüttüğü “Bilecik Şeyh Edebali Üniversitesi Sağlık Bilimleri Fakültesi Dergisi” 2023 yılında yayın hayatına başlamıştır. Dergi üzerinden yapılan bilimsel yayınlar ile kamuoyuna doğru ve bilimsel bilgilerin ulaştırılması sağlanmaktadır.

Kanıt Belgeler

[A.1.5.1.Sosyal Hizmet Bölümü Duyuru Sayfası](#)

[A.1.5.2.Sosyal Hizmet Bölümü Etkinlik Sayfası](#)

[A.1.5.3.Sağlık Bilimleri Fakültesi Dergisi Yayın Hayatına Baslama Duyurusu](#)

A.2. Misyon ve Stratejik Amaçlar

A.2.1. Misyon, vizyon ve politikalar

Misyon: Bölüm olarak misyonumuz çağdaş eğitim yöntem ve tekniklerini kullanarak, toplumsal yapının değişimiyle ortaya çıkan yeni toplumsal koşullar çerçevesinde;

-Evrensel insan hakları ve sosyal adalet ilkesini temel alan

-İçinde yaşadığı toplumun özelliklerini tanıyan, etik ilkelere sahip olan ve alanındaki bilimsel gelişmeleri takip eden

-Toplumdaki dezavantajlı gruplarla uygun mesleki çalışmalar yapan

-Toplumdaki kaynakları araştıran ve bunu müracaatçı yararına kullanan

-Müracaatçılar için gerekli olan kaynakların yaratılmasını sağlayan

-Disiplinler arası çalışmalar yürütebilen, sosyal değişimi sağlayan ve sosyal politikaların üretilmesinde söz sahibi olabilecek sosyal hizmet uzmanları yetiştirmektir.

Vizyon: Vizyonumuz sosyal hizmet eğitimini evrensel standartlara uygun biçimde yerine getirerek eğitim kalitesi ve bölüm kültürünün gelişmesi için bilimsel araştırma ve yayınlar yapan, ülke genelinde tercih edilen bir bölüm olmaktır.

A.2.2. Stratejik amaç ve hedefler

Bölümün Stratejik Plandaki Hedefleri: Bölümümüz Bilecik Şeyh Edebali Üniversitesi Sağlık Bilimleri Fakültesi Dekanlığına bağlı olarak görev yapmakla birlikte Bilecik Şeyh Edebali Üniversitesi Rektörlüğü ve Bilecik Şeyh Edebali Üniversitesi Sağlık Bilimleri Fakültesinin stratejik planındaki hedeflerine uygun olarak görev yapmaktadır.

İzleme ve Değerlendirme Şekli: Bölümümüz Bilecik Şeyh Edebali Üniversitesi Rektörlüğü ve Bilecik Şeyh Edebali Üniversitesi Sağlık Bilimleri Fakültesi'nin belirlemiş olduğu izleme ve değerlendirme süreçlerine tabi tutulmaktadır.

Kanıt Belgeler

[A.2.1.1.Misyon](#)

[A.2.1.2.Vizyon](#)

[A.2.2.1.Amaclarin Gerçekleştirilmesinden Sorumlu Birimler](#)

[A.2.2.2.İzleme ve Değerlendirme Raporu](#)

A.3. Yönetim Sistemleri

A.3.1. Bilgi yönetim sistemi

Üniversitemiz tarafından sağlanan bilgi enformasyon sistemleri ile idari süreçler, stratejik hedeflerin izlenmesi ve değerlendirilmesi, ders tasarımları (Syllabus), anketler, öğrenci danışmanlığı, proje başvurusu ve takibi, ders yükü onayı ve takibi vb. süreçlerin tamamı yönetilebilmektedir.

Bölüm Başkanlığı akademik ve idari süreçlere ilişkin verileri toplama, analiz etme ve raporlama konusunda EBYS (Elektronik Bilgi Yönetim Sistemi), ÖBS (Öğrenci Bilgi Sistemi) ve SOFRA'yı kullanmaktadır.

A.3.2. İnsan kaynakları yönetimi

Bölümümüz, nitelikli insan gücünü, yenilikçi, esnek ve çok boyutlu bakış açısını yansıtan, tüm çalışanlar tarafından benimsenebilir bir süreç ile yönetilmektedir. Bölümümüze katılacak öğretim elemanlarında öncelikle liyakat esas alınmaktadır. Bölümümüze yeni katılan öğretim elemanlarımıza verilen oryantasyon eğitimi ile akademik ve idari süreçleri yönetme ve kurum kültürüne uyumu sağlanmaktadır. Öğretim elemanlarımızın, uzmanlık alanları ile ilgili derslerde görevlendirilmesi, Bölüm Akademik Kurulunda görüşülerek akademik süreçlerin en etkin ve verimli bir şekilde yürütülebilmesi için en uygun şekilde belirlenmektedir.

Kanıt Belgeler

[A.3.1.1.Bolum Egitim Programi](#)

[A.3.1.2.Sofra Sistemi](#)

[A.3.1.3.Elektronik Belge Yonetim Sistemi](#)

[A.3.1.4.Ogrenci Bilgi Sistemi](#)

A.3.2.1.Elektronik_Belge_Yonetim_Sistemi.pdf (06.04.2023 tarihli ve 167054 sayılı evrak)

A.3.2.2.Elektronik_Belge_Yonetim_Sistemi.pdf (02.01.2023 tarihli ve 145127 sayılı evrak)

A.3.3. Finansal yönetim

A.3.4. Süreç yönetimi

Süreçlerdeki sorumlular, iş akışı, yönetim yazılıdır ve içselleştirilmiştir. Etkinliklerle ilgili süreçler iş akışları ile tanımlı hale getirilmiş ve kms.kysis.gov.tr adresinden yayımlanmaktadır.

İş akış formlarında süreçle ilgili sorumlu, yapılacak işlem ve belge/mevzuat dayanakları yer almaktadır.

Kanıt Belgeler:

[A.3.4.1.İs Akis Surecleri Listesi](#)

[A.3.4.2.Akademik Birimler Bolum Baskani Is Akis Sureci](#)

A.4. Paydaş Katılımı

A.4.1. İç ve dış paydaş katılımı

İç Paydaş Listesi:

Sosyal Hizmet Bölümü İç Paydaşlar Listesi
Bilecik Şeyh Edebali Üniversitesi Rektörlüğüne Bağlı İdari ve Akademik Birimler
Sağlık Bilimleri Fakültesi Dekanlığı İdari ve Akademik Personeli
Akademik Personel (Öğretim Elemanları, Araştırma Görevlileri)
İdari Personel (Bölüm Sekreteri)
Bölüme Kayıtlı Öğrenciler

Dış Paydaş Listesi:

Sosyal Hizmet Bölümü Dış Paydaşlar Listesi
Sosyal Hizmet Uzmanları Derneği
Sosyal Hizmet Okulları Derneği
Bilecik İl Milli Eğitim Müdürlüğü Rehberlik ve Araştırma Merkezi
Bilecik İl Sağlık Müdürlüğü
Bilecik Valiliği Açık Kapı Şube Müdürlüğü
Bilecik Belediyesi Sosyal Destek Hizmetleri Müdürlüğü
Bilecik Gençlik ve Spor İl Müdürlüğü
Türkiye Yeşilay Cemiyeti Bilecik Şubesi
Türkiye Kızılay Derneği Bilecik Şubesi
Bilecik Valiliği İl Afet ve Acil Durum Müdürlüğü
Bilecik Valiliği Sosyal Yardımlaşma ve Dayanışma Vakfı Müdürlüğü
Bilecik Valiliği İl Göç İdaresi Müdürlüğü
Bilecik Aile ve Sosyal Hizmetler İl Müdürlüğü

İç Paydaşlarla Yapılan Toplantılar:

Bölümümüzde idari birimlerle, öğrencilerle ve öğretim elemanları ile toplantılar yapılmaktadır.

2023 Yılı içinde bölümümüz öğrencisinin almış olduğu Türkiye birinciliği için Sağlık Bilimleri Fakültesinde tebrik amaçlı bir toplantı yapılmıştır. İlgili toplantı duyurusu internet sitesinde paylaşılmıştır.

Bölümümüze yeni kayıt yaptıran 1. sınıf öğrencilerinin üniversite yaşamına uyum ve temel bilgi ihtiyaçlarının karşılanması amacıyla oryantasyon toplantısı bölüm öğretim elemanları tarafından hazırlanmıştır. İlgili toplantı bölümün internet sayfasında duyurulmuştur.

Bölüm öğretim elemanları tarafından yapılan online toplantı ile tüm iç paydaşların güncel başlık altında bir araya gelerek bilgi paylaşımı yapmalarına imkan tanınmıştır. Toplantı tüm bölüm öğrencilerine ve bölüm öğretim elemanlarına açık şekilde gerçekleştirilmiştir.

Bölümümüz öğrenci kulübünün Üniversitemiz öğrencilerine ve çalışanlarına tanıtılması, kulüp gönüllülerinin artırılması amacıyla Sosyal Hizmet Kulübü tarafından kulüp tanıtım etkinliği düzenlenmiştir. İlgili etkinlik duyurusu internet sitesinde paylaşılmıştır. İlgili toplantı bölümün internet sayfasında duyurulmuştur.

Bölümümüzde verilmekte olan Bütünleştirme Semineri dersi kapsamında Üniversitemiz konferans salonunda seminerler dizisi gerçekleştirilmiştir. Konferanslar tüm bölüm öğrencilerine ve öğretim elemanlarına açık olarak yapılmıştır. Konferanslar dizisine ilişkin duyuru internet sitesinde yapılmıştır.

Bölümümüz öğrenci temsilcisi seçiminde öğrencilerin adaylık koyma durumları tüm sınıflara sorulmuştur. Bunun sonucunda sadece bir öğrencinin, öğrenci temsilcisi olmak için adaylığının bulunması üzerine temsilci seçimi için oylama yapılmaksızın doğrudan temsilci olarak belirlenmiştir. Temsilci öğrenciye taşıdığı sorumluluklar belirtilmiştir.

Bölümümüz öğrencileri dönem sonunda “Mekan ve Sosyal Hizmet” ve “ Kadın ve Sosyal Hizmet” dersleri kapsamında afiş sergisi gerçekleştirmiştir. Sergi tüm Üniversitemiz öğrencilerine ve idari ve akademik personeline açık şekilde gerçekleştirilmiştir. Sergiye ilişkin duyuru bölümümüz internet sitesinde paylaşılmıştır.

Bölümümüzde bu yıl alana çıkacak olan öğrencilerin uygulama oryantasyonu için bir eğitim toplantısı düzenlenmiştir. Toplantıya ilişkin yoklama tutanağı mevcuttur.

Bölümümüzde verilmekte olan Uygulamalı Araştırma derslerinde belirlenen çalışma grupları ve ders sorumlusu öğretim elemanı arasındaki danışmanlık süreçleri dönem süresince yapılan toplantı formatındaki grup çalışmaları ile yürütülmektedir. İlgili dersin iç paydaşlar arasındaki bilgi aktarımını kolaylaştırması adına Sosyal Hizmet bölümüne özgü bir niteliği bulunmaktadır.

Dış Paydaşlarla Yapılan Toplantılar:

Bölümümüzün dış paydaşlarından olan Bilecik İl Sağlık Müdürlüğü, Bilecik Belediyesi gibi kurum/kuruluşlarla belirli aralıklarla toplantılar gerçekleştirilmiş olup; özellikle uygulama öğrencilerimizin bu kurum/kurumlara yerleştirilmeleri ve sürecin işlevselliğinin değerlendirilebilmesi amacıyla iletişim ve işbirliği içerisinde bulunmaktadır. Öğrencilerimizin uygulama yapacakları ve anlaşmaya varılmış olan kurumlarla dönem başında bilgilendirme ve tanışma toplantısı yapılmıştır. Toplantıya ilişkin duyuru internet sitesinde paylaşılmıştır.

Eğitim-Öğretim yılı başlangıcında bölümümüz açılış semineri düzenlemiştir. Toplantıya dış paydaşlar arasında yer alan kuruluşlara bağlı, alanın önde gelen hocasının katılımı sağlanarak öğrencilere tartışma ortamı yaratılarak vizyon geliştirmeleri hedeflenmiştir.

İlgili yılda Üniversitemiz tarafından düzenlenen 2. Bilim Şenliğine bölüm olarak katılım sağlayarak hem kamuoyunun hem de Üniversitemiz farklı birimlerinin bölümümüze ilişkin farkındalığı geliştirilmeye çalışılmıştır.

İlgili yılda bölümümüzde verilmekte olan Sosyal Hizmet Ortamlarında İnceleme dersi kapsamında dersin sorumlu öğretim elemanı eşliğinde öğrenciler dış paydaşlar arasında yer alan kuruluşları ziyaret ederek buradaki çalışanlardan bilgi almış ve alana ilişkin gözlemler yapmıştır. Yapılan ziyaretlere ilişkin duyurular bölümün internet sitesinde paylaşılmıştır.

Göçmen ve Sığınmacılarla Sosyal Hizmet dersi kapsamında dersin sorumlu öğretim elemanı koordinatörlüğünde dış paydaşlardan olan İl Göç İdaresi tarafından ilgili derse konuk olunmuştur. Derse konuk olarak katılan dış paydaşımıza ilişkin duyuru bölüm internet sitesinde duyurulmuştur.

Kanıt Belgeler:

[A.4.1.1.Satranc Sampiyonası Birinciliği](#)

[A.4.1.2.Yeni Kayıt Yaptıran Öğrenci Oryantasyon Toplantısı](#)

[A.4.1.3.Uygulama Dersi Dış Paydaş Toplantısı](#)

[A.4.1.4.Eğitim Öğretim Yılı Açılış Semineri](#)

[A.4.1.5.Dünya Sosyal Hizmet Günü Söylencesi](#)

[A.4.1.6.Bilim Şenliği Bölüm Standı](#)

[A.4.1.7.Sosyal Hizmet Kulüp Tanıtım Etkinliği](#)

[A.4.1.8.Ortam İnceleme Dersi Kuruluş Ziyareti 1](#)

[A.4.1.9.Ortam İnceleme Dersi Kuruluş Ziyareti 2](#)

[A.4.1.10.Ortam İnceleme Dersi Kuruluş Ziyareti 3](#)

[A.4.1.11.Blok Uygulama Dersi Kapsamında Seminer Programları](#)

[A.4.1.12.Donem Sonu Afis Sergisi](#)

[A.4.1.13.Gocmen Ve Sığınmacılarla Sosyal Hizmet Dersi Dış Paydas Konugu](#)

A.4.2. Öğrenci geri bildirimleri

Öğrenciler dilek, şikayet ve önerilerini iletmek için akademik danışmanları ile e-mail ve telefon aracılığı ile bağlantı kurabilmektedir. Bunun yanında bölümümüz idari işlerinin yönetildiği öğrenci işlerine doğrudan dilekçe ile başvurabilmektedirler. Ayrıca ders saatleri içerisinde veya ders aralarında öğrencilerin talepleri doğrultusunda görüşleri dersin öğretim elemanı tarafından dinlenmekte ve çözüm önerileri üzerinde birlikte karar verebilmektedirler. Bu bağlamda öğrencilerin dilek, şikayet ve önerilerinin paylaşımını desteklemek adına eşit bir güç ilişkisinin kurulmasına önem verilmektedir.

Bölümümüz öğrencilerinin kişisel sağlık sorunları nedeniyle akademik yaşamlarında karşılaştıkları engellerin çözülmesi için vermiş oldukları dilekçelere istinaden engellerin kaldırılması ve sorunların çözülmesi adına gerekli iyileştirmeler yapılmıştır.

Bölümümüz öğrencilerinin meslek hayatlarına başlamadan önce yapmış oldukları saha uygulamasındaki uygulama kurumlarına yerleştirme aşamasında öğrencilerin talepleri bölüm Uygulama Koordinatörlüğü tarafından değerlendirmeye alınmaktadır. Bu bağlamda bölüm internet sitesi üzerinden duyuru yayınlanmıştır.

Kanıt Belgeler:

A.4.2.1.Elektronik_Belge_Yonetim_Sistemi.pdf (16.10.2023 tarihli ve E-71093776-100-209149 sayılı evrak)

[A.4.2.2.Blok Uygulama Dersini Alacak Öğrenci Kurum Tercih Formu](#)

A.4.3. Mezun ilişkileri yönetimi

Bu yıl ilk mezunlarını veren bölümümüz öğrencileri, Üniversitemizin sağlamış olduğu olanaklar çerçevesinde Bilecik Kariyer Merkezi Mezun Bilgi Sistemine dahil olarak lisans eğitimlerini tamamlamalarının ardından Üniversitemiz ve Bölümümüz ile olan bağlarını devam ettirebilmektedirler.

Kanıt Belgeler:

[A.4.3.1.BSEU Kariyer Merkezi](#)

A.5. Uluslararasılaşma

A.5.1. Uluslararasılaşma süreçlerinin yönetimi

Bölümümüz uluslararası öğrenci değişimi programlarına başvuruya imkan tanımaktadır. Üniversitemiz Uluslararası İlişkiler Ofisi Koordinatörlüğünün yürütmüş olduğu Erasmus Öğrenci ve Personel Değişim Hareketliliği Programına başvurular için gerekli duyurular bölümümüzün internet sayfasında yapılmıştır.

Kanıt Belgeler:

[A.5.1.1. Öğrenci Değişim Programı Duyurusu](#)

A.5.2. Uluslararasılaşma kaynakları

A.5.3. Uluslararasılaşma performansı

B. EĞİTİM VE ÖĞRETİM

B.1. Program Tasarımı, Değerlendirmesi ve Güncellenmesi

B.1.1. Programların tasarımı ve onayı

Bölümümüz, nitelikli mezunlar yetiştirmek için hem teorik hem de uygulama eğitimini bir araya getirmiştir. Öğrenciler, üçüncü ve dördüncü sınıf derslerindeki mesleki uygulamaları, aldıkları teorik eğitimleri, seminerleri, konuşmacı katılımlı toplantıları ve kurumsal ziyaretleri sayesinde teori ve pratiği birleştirme olanağı bulmaktadırlar. Bölümümüz, öğrencilerimize farklı bakış açıları kazandırarak analitik düşünme yeteneğini geliştirmeyi amaçlamaktadır. Buna ilaveten öğretim elemanlarımız, modern öğretim tekniklerini kullanmaktadırlar. Bu yöntemler vaka çalışmalarıyla birlikte bireysel çalışmayı, sunumları, rapor hazırlamayı, tartışmaları, proje çalışmasını, takım çalışmasını içerir. Program çıktıları ile paralel olarak müfredata konulan araştırma yöntemleri, sosyal hizmet uygulaması gibi derslerde kazanılan teorik bilgilerin pratiğe yansımaları noktasında Mesleki Uygulama dersleri bulunmaktadır.

İç paydaşlarımızdan olan öğretim elemanlarımızdan ve öğrencilerimizden bu süreçte katkılar alınmaktadır. Öğretim elemanlarımız, güncel bilimsel gelişmelere göre mevcut ders içeriklerini veya yeni ders açılması işlemlerini Bölüm Akademik Kurulunda tartışarak, alınan ortak karar sonucu uygulamaya koymaktadır. Öğrencilerimizin de ÖBS üzerinden yaptıkları ders değerlendirmeleri (Örneğin; Öğrenci Memnuniyet Anketi) dikkate alınmaktadır.

Bölümümüzün eğitim amaçlarının belirlenmesinde ve öğretim programlarının oluşturulmasında dış paydaşlarımız olan Sosyal Hizmet Uzmanları Derneği, İl Sağlık Müdürlüğü, İl Aile ve Sosyal Hizmetler Müdürlüğünden katkılar alınması planlanmaktadır.

Bölümümüz ders planında 8 yarıyılı tamamlandıktan sonra bu süreçte ortaya çıkan ihtiyaç ve taleplerin karşılanması adına ders planında güncellemeye gidilmiştir. 2023-2024 Eğitim-Öğretim Yılı Güz dönemi itibarıyla geçerli olan yeni ders programı kullanılmaya başlanmıştır.

Kanıt Belgeler:

B.1.1.1.Elektronik_Belge_Yonetim_Sistemi.pdf (17.04.2023 tarihli ve 169111 sayılı evrak)

B.1.1.2.Bolum_Kurul_Karari_No.8.pdf Tarih: 05.04.2023

B.1.1.3.Elektronik_Belge_Yonetim_Sistemi.pdf (14.04.2023 tarihli ve 168907 sayılı evrak)

B.1.1.4.Ders_Programi_Degisikligi_Dis_Paydas_Gorusu.pdf

B.1.1.5.Ders_Programi_Degisikligi_Ic_Paydas_Gorusu.pdf

B.1.2. Programın ders dağılım dengesi

Bölüm ders planında yer alan dersler, teorik ve uygulamalı; zorunlu ve seçmeli olmak üzere iki farklı şekilde dağılım göstermekte; zorunlu derslerin yanı sıra seçmeli derslerin bir bölümü uygulamalı ders şeklinde yürütülmektedir. Bölümümüzde alan dersler sosyal hizmet alanında yetişmiş bölümümüz öğretim elemanları tarafından verilmekte; seçmeli dersler ise daha çok farklı disiplinlerdeki alanında uzman öğretim elemanları tarafından verilmesine dikkat edilerek ders programları oluşturulmaktadır. Özellikle seçmeli dersler, güncel sorun alanları gözetilerek çeşitlendirilmekte; öğrencilerin ilgi duydukları ve kendilerini geliştirmek istedikleri konu alanına yönelmelerini sağlayacak şekilde planlanmaktadır.

Kanıt Belgeler:

[B.1.2.1.Sosyal Hizmet Bolumu Ders Planı](#)

[B.1.2.2.Bolum Ders Planı Degisiklik Yonergesi](#)

B.1.3. Ders kazanımlarının program çıktılarıyla uyumu

Bölümümüzde verilmekte olan zorunlu ve seçmeli alan dersleri öğrencilerin kazanması gereken yetkinliklerle uyumlu program çıktılarını içermektedir. Ayrıca program dışından alınan dersler, öğrencilerimizin sosyal hizmet bilgisini pekiştirecek bunun yanı sıra insanla çalışma becerisini geliştirecek içerikte derslerdir.

Kanıt Belgeler:

[B.1.3.1.Program Ciktilari](#)

B.1.4. Öğrenci iş yüküne dayalı ders tasarımı

Öğrencilerimizin aktif katılımının sağlanması ve öğrenci merkezli eğitime geçmek amacıyla bölümümüzde, Üniversitemiz Kalite Komisyonu tarafından hazırlanmasını uygun gördüğümüz AKTS İş Yükü Anketinin derslerimizde uygulanması gerektiği düşünülmektedir. Özellikle çevrim içi olarak verilen dersler için OBS üzerinden öğrencilerin kullanımına açılacak bu uygulamanın öğrenci iş yüküne dayalı ders tasarımı konusunda daha somut bilgiler sunabileceği düşünülmektedir.

Bölümümüzde kredi transferleri ve ders tanınması “Bilecik Şeyh Edebali Üniversitesi Lisans Eğitim-Öğretim ve Sınav Yönetmeliği” ve “Bilecik Şeyh Edebali Üniversitesi Ders Açma,

Muafiyet ve İntibak Esasları Yönergesi” gözetilerek intibak komisyonunca yapılmaktadır. Dersler öğrenci iş yüküne (AKTS) uygun olarak tasarlanmış, ilan edilmiş ve uygulamaya konulmuştur. Bölümümüz derslerinin AKTS hesaplamalarında 2023 yılı içinde EBS sistemi üzerinden güncellemeler yapılmıştır.

Kanıt Belgeler:

[B.1.4.1.Bolum Ders Planı](#)

[B.1.4.2.Bolum Ders Planı Degisiklik Yonergesi](#)

B.1.4.3.Egitim_Ogretim_Ve_Sinav_Esasları_Yonergesi

B.1.5. Programların izlenmesi ve güncellenmesi

Eğitim programının güncelliğinin takibi için iç ve dış paydaşların katılım göstereceği bir değerlendirme anketi planlanmış ancak henüz uygulamaya konmamıştır. Ayrıca Sosyal Hizmet Uzmanları Derneği'nin müfredata ilişkin önerileri göz önünde bulundurularak 2023-2024 Eğitim-Öğretim yılı ders planında “Psikopatoloji” dersi ders müfredatımıza eklenmiştir. Ayrıca Cumhurbaşkanlığı İnsan Kaynakları Ofisi'nin önerisi ve Üniversitemizin ilgili senato kararı gereğince “Sosyal Hizmette Kariyer Planlama” dersi seçmeli ders olarak eklenmiştir.

Kanıt Belgeler:

B.1.5.1.Elektronik_Belge_Yonetim_Sistemi.pdf (25.05.2022 tarihli ve 96888 sayılı evrak)

B.1.5.2.Ders_Planı_Degisikligi_Formu.pdf

B.1.5.3.Elektronik_Belge_Yonetim_Sistemi.pdf (18.01.2024 tarihli ve 230568 sayılı evrak)

B.1.5.4.Ders_Programı_Degisikligi_Dıs_Paydas_Gorusu.pdf

B.1.5.5.Ders_Programı_Degisikligi_Ic_Paydas_Gorusu.pdf

B.1.6. Eğitim ve öğretim süreçlerinin yönetimi

Bölümümüzde eğitim ve öğretim süreçleri Bilecik Şeyh Edebali Üniversitesi Ön Lisans ve Lisans Eğitim-Öğretim Yönetmeliği'ne uygun olarak uygulama takvimi çerçevesinde yürütülmekte olup, süreç akademik takvimlerde duyurulmaktadır. Eğitim-öğretim süreçlerine ilişkin konular bölüm akademik kurulunda görüşülerek karara bağlanmaktadır.

Kanıt Belgeler:

[B.1.6.1.Bolum Ders Planı](#)

[B.1.6.2.Egitim Ogretim Ve Sinav Esasları Yonergesi](#)

B.1.6.3.Bolum_Kurul_Karari_No.8.pdf Tarih: 05.04.2023

B.2. Programların Yürütülmesi (Öğrenci Merkezli Öğrenme, Öğretme ve Değerlendirme)

B.2.1. Öğretim yöntem ve teknikleri

-Ders bilgi paketlerinde öğrenci merkezli öğretim yöntemlerinin varlığı

Üniversite eğitim süreçlerinde öğrenci merkezli öğrenmeye yönelik programların yürütülmesinde öğrencilerin, müfredata uygun olacak şekilde lisans bitirme tezleri, mesleki ve saha uygulamaları, teknik gezilerle katılım düzeyi artırılır. Öğrencilerin sosyal, kültürel ve fiziki gelişimlerine katkı sağlamak amacıyla seçmeli dersler yürütülmektedir. Öğrenciler, kuramsal bilgi edinmenin yanında görev ve sorumluluk kazanabilmeleri maksadıyla akademik sunum çalışmaları, kısa süreli sınavlar, ödev ve proje gibi etkinliklerle değerlendirilerek, aktif bir şekilde rol almaları sağlanmaktadır. Bunlara ek olarak da derslerin işleniş yöntemleri arasında sınıf tartışmaları metodunun kullanılması ile öğrencilerin öğrenim süreçlerine aktif katılımı sağlanmaktadır.

-Uzaktan eğitime özgü öğretim materyali geliştirme ve öğretim yöntemlerine ilişkin ilkeler, mekanizmalar

Bölümümüzde uzaktan eğitim yöntemiyle verilmekte olan derslerde (YÖK Beşlisi-5i Dersleri) internet tabanının kullanılması tek yönlü bilgi akışı yerine öğrencinin aktif katılımını sağlayan ve interneti üçüncü bir aktör olarak kullanan öğretim yöntemi benimsenmiştir. Ders kapsamındaki konular internetteki farklı yazılı, sesli ve görsel materyal ile desteklenmiştir. Ayrıca her ders için öğretim elemanları tarafından ders notları ve sunumlar uzaktan eğitime uygun şekilde hazırlanmıştır. Derslerin işlenmesinde öğrenci katılımını destekleyen interaktif bir eğitim yöntemi kullanılmıştır.

-Aktif ve etkileşimli öğretim yöntemlerine ilişkin tanımlı süreçler ve uygulamalar:

Bölümümüz öğretim sürecinde öğrenci merkezli öğrenme konusunda; öğrencilerin derslere aktif katılımı sağlanmaktadır. Öğrencilerin derslerde soru-cevap yöntemini kullanmalarına ve sınıf içi tartışma yöntemi kullanılarak öğrencilerin derse aktif katılımına olanak tanınmaktadır. Öğrencilere yazılı eğitim materyalleri öğretim elemanı tarafından sunulmakla birlikte derse ilişkin farklı kaynaklara ulaşabilmesi konusunda uygun araştırma metodlarını kullanmaları için destek verilmektedir. Öğrencilerin yaptıkları çalışmaların ve hazırladıkları ödevlerin sonuçları bağlamında öğretim elemanları tarafından dönüt verilmektedir.

-Öğrencilerin teori ve uygulama derslerine ilişkin süreçler ve uygulamalar

Bölümümüz öğrencileri 1. ve 2. sınıflarda teorik dersler verilmektedir. 3. sınıfta “Uygulamalı Araştırma I-II” dersleri ile uygulamalı dersler vermeye başlanmakta ve 4. sınıfta “Sosyal Hizmet Ortamlarında Blok Uygulama I-II” dersleri ile uygulama dersleri ağırlık kazanmaktadır. Ayrıca bölümümüz öğrencileri Cumhurbaşkanlığı İletişim Dairesi koordinesinde yürütülen “Ulusal Staj Programı” kapsamında yaz dönemlerinde de uygulamalı eğitimlerini devam ettirmekte ve çalışma deneyimi kazanmaktadırlar.

Kanıt Belgeler:

[B.2.1.1.Egitim Ogretim Yonetmeliđi](#)

[B.2.1.2.Bolum Ders Plani](#)

[B.2.1.3.Ulusal Staj Programi](#)

B.2.2. Ölçme ve değerlendirme

-Programlardaki uygulama örnekleri

Bölümümüzün sınav uygulamaları, BŞEÜ mevzuatlarında belirtilen ve Üniversitenin Akademik Politikasına dâhil edilmiş olan kurallara dayanır. Akademik dönem içerisinde yapılan sınavlar, ödevler ve diğer yöntemler ile programın amaçlanan öğrenme çıktılarını elde edip etmedikleri test edilir. Sınavlar; ara sınav, mazeret sınavı, final sınavı, bütünleme sınavı, muafiyet sınavı ve tek ders sınavlarından oluşur. Bu sınavlar yazılı, sözlü ve yazılı, sözlü ve/veya uygulamalı olabilir. Bölümümüzce uygun görülen sınav tarihleri sınavlardan en az bir hafta önce Dekanlık tarafından ÖBS ve Üniversitemiz web sayfası aracılığıyla öğrencilere duyurulur.

Bölümümüzde öğrenci merkezli eğitim bakış açısıyla, öğretim elemanlarımız yetkinliklerinin geliştirilmesi hedefiyle; doğru, adil ve tutarlı şekilde değerlendirme yapmalarını güvence altına almak için Üniversitemiz tarafından koordine edilen Eğiticilerin Eğitimi programına katılmaları teşvik edilmektedir.

Tanımlı öğrenci geri bildirim mekanizmaları:

Bölümümüzde öğrenciler ders döneminde ve sınavlarda danışmak istedikleri konuları danışmanlarına veya ilgili dersin öğretim elemanlarına kayıtlı mail adresleri üzerinden ulaştırabilmektedir. Ayrıca ders süresinde öğretim elemanları öğrencilerin derse ilişkin geri bildirimlerini sözlü olarak ifade etmelerine olanak tanımakta ve geri bildirimler doğrultusunda eğitim sürecinin özelliklerinde güncellemeler yapılmaktadır.

Öğrencilerin karar alma mekanizmalarına katılımı örnekleri:

Belirtilen tarihler arasındaki eğitim döneminde ise temsilci öğrenciler ile iş yüklerinin belirlenmesi, eğitim-öğretim süreçlerinin planlanması amacıyla toplanılmış olup öğrencilerden gelen talepler temsilci öğrenciler aracılığıyla öğretim elemanlarına iletilmiştir. Öğretim elemanları nitelikli eğitim koşullarını göz önünde bulundurarak öğrencilerden gelen talepleri değerlendirmiştir.

Öğrenci danışmanlık sisteminde kullanılan tanımlı süreçler:

Bölümümüz öğretim elemanları Bölüm Akademik Kurulunda alınan ortak karar sonucu bölümümüz programlarında yer alan sınıflara danışman olarak atanmaktadır. Belirtilen tarihler arasında bölümümüzdeki her bir sınıf için danışman öğretim elemanı görevlendirmesi yapılmıştır. Öğrenci danışmanlarının görev ve sorumlulukları ise Bilecik Şeyh

Edebali Üniversitesi Ön Lisans ve Lisans Eğitim-Öğretim Yönetmeliği'nde belirtilmiş olup çalışmalar yönetmeliğe uygun olarak yapılmaktadır.

-Örgün/uzaktan/karma derslerde kullanılan sınav örnekleri (programda yer verilen farklı ölçme araçlarına ilişkin)

Bölümümüzde sınavlar ilgili mevzuat çerçevesinde gerçekleştirilmektedir. Kullanılması planlanan ölçme değerlendirme türleri öğrenci bilgi sistemine dersin öğretim elemanı tarafından işlenir. Tüm sınavlarda BŞEÜ Sınav Uygulama Esasları Yönergesi esasları uygulanır.

-Ölçme ve değerlendirme uygulamalarının ders kazanımları ve program yeterlilikleriyle ilişkilendirildiğini, öğrenci iş yükünü temel aldığını gösteren ders bilgi paketi örnekleri

Eğitim bilgi sistemlerine dersin öğretim elemanı tarafından ders bilgileri dönemsel olarak işlenmekte ve güncellenmektedir.

-Dezavantajlı gruplar ve çevrimiçi sınavlar gibi özel ölçme türlerine ilişkin mekanizmalar

Öğrencilerimizin ihtiyaç duyması durumunda; tek başına sınava girme, gözetmen desteği ve sınav sorularının özel hazırlanması (büyük punto, vb.) gibi planlamalar yapılmaktadır.

-Sınav güvenliği mekanizmaları

Bölümümüzde yürütülen derslerin sınavlarına ilişkin gerekli güvenlik önlemleri alınmaktadır. Bu kapsamda 5i derslerinin sınav güvenliği Üniversitemiz Açık ve Uzaktan Öğrenme Uygulama ve Araştırma Merkezi ile işbirliği yapılarak sağlanmaktadır. Sınavlar kapalı zarflarda ve kapalı kutularda teslim alınıp aynı şekilde ilgili birime teslim edilmektedir. Diğer derslerin sınavları ise öğretim elemanları tarafından sınav gözetmenine kapalı zarflarda teslim edilmektedir. Öğretim elemanları sınav okuma süreçlerini tamamladıktan sonra ilgili zarfı arşivde saklanmak üzere kapalı zarf şeklinde bölüm sekreterliğine teslim etmektedir. Derslerin dönem içi sınavlarında öğrencilerin kopya girişimi gibi sınav güvenliğini bozucu eylemlerinin önüne geçmek amacıyla yeterli sayıda gözetmen bulundurulması ve sınıf mevcutlarının sınıfların fiziksel kapasitesine göre planlanmasına ilişkin çalışmalar yapılmaktadır.

-İzleme ve paydaş katılımına dayalı iyileştirme kanıtları

Bölümümüzde iç paydaşlarımız olan öğrenciler ders döneminde ve sınavlarda danışmak istedikleri konuları danışmanlarına veya ilgili dersin öğretim elemanlarına kayıtlı e-mail adresleri üzerinden ulaştırabilmektedir. Ayrıca ders süresinde öğretim elemanları öğrencilerin derse ilişkin geri bildirimlerini sözlü olarak ifade etmelerine olanak tanımakta ve geri bildirimler doğrultusunda eğitim sürecinin ve ölçme değerlendirme süreçlerinin özelliklerinde güncellemeler yapılmaktadır. Ayrıca öğrenciler okulumuz kurumsal Whatsapp numaraları üzerinden de geri bildirimlerini iletebilmektedir.

Kanıt Belgeler:

[B.2.2.1.Sinav Programi Duyurulari](#)

[B.2.2.2.Egitim Ogretim Ve Sınav Esaslari Yonergesi](#)

B.2.2.3.Elektronik_Belge_Yonetim_Sistemi.pdf (16.10.2023 tarihli ve E-71093776-100-209149 sayılı evrak)

[B.2.2.4.Bolum Ders Planlari](#)

B.2.3. Öğrenci kabulü, önceki öğrenmenin tanınması ve kredilendirilmesi*

Ulusal ve Uluslararası öğrencilerin kabulü ile ilgili gerekli tüm kriterler, YÖK ve Üniversitemizin mevzuatına uygun olarak gerçekleştirilmektedir. Önceki öğrenmelerin tanınmasında ise BŞEÜ Ders Planı Hazırlama, Uygulama ve İntibak Esasları Yönergesi'ne bağlı kalınmaktadır.

Çift Anadal ve Yandal ile Dikey ve Yatay geçiş yoluyla gelen öğrencilerin kabulündeki kriterler Bilecik Şeyh Edebali Üniversitesi Programlar Arasında Geçiş, Çift Anadal Ve Yandal Programlarına İlişkin Uygulama Esasları Yönergesi'ne uygun olarak belirlenmektedir.

-Paydaşların bilgilendirildiği mekanizmalar

İç ve dış paydaşlarımız aşağıda belirtilen yollarla bilgilendirilmektedir:

- İlanlar,
- Toplantılar ve görüşmeler,
- Sözlü ve yazılı duyurular,
- Web üzerinden duyurular,
- Otomasyon sistemi (OBS),

Kanıt Belgeler:

[B.2.3.1.İlgili Yonemelikler](#)

B.2.4. Yeterliliklerin sertifikalandırılması ve diploma

-Öğrencinin akademik ve kariyer gelişimini izlemek, diploma onayı ve yeterliliklerin sertifikalandırılmasına ilişkin tanımlı süreçler ve mevcut uygulamalar

Öğrencilerimizin akademik ve kariyer gelişimlerini izleyebilmek amacıyla bölümümüzde kariyer danışmanı mevcuttur. Mezun takip sistemi ile ilgili Üniversitemiz BİKAM'a ait uygulamalar mevcuttur. Ayrıca öğrencilerimiz Bilecik Şeyh Edebali Üniversitesi Sürekli Eğitim Merkezi'ndeki sertifikalı eğitim programlarından da yararlanabilmektedirler.

Kanıt Belgeler:

[B.2.4.1.BSEU Kariyer Merkezi](#)

[B.2.4.2.BSEU Surekli Egitim Merkezi](#)

B.3. Öğrenme Kaynakları ve Akademik Destek Hizmetleri

B.3.1. Öğrenme ortam ve kaynakları

Öğrencilerimiz Gülümbe Yerleşkesinde Sağlık Bloğu sınıflarında eğitimlerine devam etmektedir. Blok içerisinde eğitim-öğretimin etkinliğini artıracak öğrenme ortamları (derslik, toplantı salonu, seminer odası) uygun donanıma sahiptir. Ayrıca Üniversitemizin diğer birimlerine ait Seminer ve Konferans Salonları, Basım Merkezleri ve Teknik Destek Birimleri ihtiyaç halinde kullanılabilir.

Ayrıca Üniversitemiz kampüsünde yer alan kütüphanede alanımızla ilgili basılı ve elektronik kitap ve makaleler bulunmaktadır; öğrencilerimizin söz konusu kaynaklara eşit ulaşım imkânı bulunmaktadır. Öğrencilerimiz her ders için eğitim yöntemi fark etmeksizin ders materyallerine öğretim elemanlarımız yolu ile ulaşabilmektedir. Bunun dışında öğrencilerimizin talepleri doğrultusunda öğretim elemanlarımız kaynak kitap ve internet kaynaklı materyallerini öğrencilerimiz ile paylaşabilmektedir. Öğrencilerimiz ayrıca aynı kampüs içinde yer alan üniversitemizin kütüphanesinden istedikleri zaman basılı ve elektronik kaynaklara ulaşabilmektedir. Öğrencilere sunulan öğrenme kaynakları ile ilgili geri bildirimler sözlü olarak alınmaktadır. Geri bildirim araçları ve ulaşılan kaynakların iyileştirilmesine yönelik çalışmalarımız devam etmektedir.

Kanıt Belgeler:

[B.3.1.1.BSEU Kutuphane Ve Dokumantasyon Daire Başkanlığı](#)

B.3.1.2.Elektronik_Belge_Yonetim_Sistemi.pdf (13.12.2023 tarihli ve 222050 sayılı evrak)

B.3.2. Akademik Destek Hizmetleri

-Öğrenci danışmanlık sisteminde kullanılan tanımlı süreçler

Bölümümüz öğretim elemanları Bölüm Akademik Kurulunda alınan ortak karar sonucu bölümümüz programlarında yer alan sınıflara danışman olarak atanmaktadır. Danışmanlık sistemimiz öğrencinin üniversitemize kesin kayıt yaptırmasını takiben başlamaktadır. Atanan öğretim elemanları birinci sınıftan başlayıp mezun olana kadar öğrencilere danışmanlık yapmaktadır.

-Varsa uzaktan eğitimde akademik ve teknik öğrenci danışmanlığı mekanizmaları ve tanımlı süreçler

Uzaktan eğitim sürecinde öğrencilerimiz, Üniversitemizin 'Uzaktan Eğitim Portalı' aracılığıyla görüş ve önerilerini sunabilmekte ve destek alabilmektedir. Öğrenci danışmanlığı sistemi oluşturularak danışman ve öğrenci iletişimi sağlanmıştır.

-Öğrencilerin Danışmanlara Erişimine İlişkin Mekanizmalar

Öğrencilerin danışmanları ile erişimini sağlayan mekanizmalar şu şekildedir:

Öğrenci danışmanı ile Öğrenci Bilgi Sistemi (OBS) üzerinden çevrimiçi iletişim kurabilir ve işlemlerini interaktif olarak gerçekleştirebilir.

Öğrenci danışmanı ile elektronik posta aracılığıyla iletişim kurabilir.

Öğrenci danışmanı ile kitle iletişim araçları aracılığıyla iletişim kurabilir.

Öğrenci danışmanı ile yüz yüze görüşme yaparak iletişim sağlayabilmektedir.

-Rehberlik, psikolojik danışmanlık ve kariyer hizmetlerine ilişkin planlama ve uygulamalar

Üniversitemizin Sağlık Kültür ve Spor Daire Başkanlığı tarafından öğrencilerimize psikolojik danışma hizmeti verilmektedir. Öğrencilerimiz arasında psikolojik destek ihtiyacı olduğu kanısına varılanların söz konusu hizmeti almaları için danışman öğretim elemanları tarafından ilgili birime yönlendirilmesi sağlanmaktadır.

-Kariyer merkezi uygulamaları

Kariyer merkezinde öğrencilerin akademik ve kariyer gelişimini izlemek üzere tanımlı süreçler ve mevcut uygulamalar bulunmaktadır. Öğrencilerimizin akademik ve kariyer gelişimlerini izleyebilmek amacıyla bölümümüzde kariyer danışmanı bulunmaktadır. Öğrencilerimiz kariyer danışmanlarından randevu alarak danışmanları ile görüşebilmektedirler.

-Öğrencilerin Katılımına İlişkin Kanıtlar

Öğrencilerin eğitim öğretim süreçlerinde ihtiyaç duyduğu veya talep ettiği konularda her sınıfta belirlenmiş bir öğrenci temsilcisi bulunmakta olup; bölüm öğretim elemanlarımızla bu öğrenciler aracılığıyla etkin iletişim sağlanmakta ve öğrencilerin katılımı desteklenmektedir. Ayrıca Üniversitemiz tarafından her eğitim öğretim dönemi sonunda gerçekleştirilen öğrenci memnuniyet anketleri ile öğrencilerimizin süreçlere katılımı ve değerlendirme yapabilmeleri desteklenmektedir.

-Öğrencilere sunulan hizmetlerle ilgili öğrenci geri bildirim araçları (anketler vb.) sonuçları

Eğitim-Öğretimin her dönemi sonunda OİBS tarafından düzenlenen “Ders ve Öğretim Elemanı Değerlendirme Anketi” öğrenciler tarafından doldurulmaktadır.

Kanıt Belgeler:

[B.3.2.1.Kariyer Danismanlari](#)

[B.3.2.2.BSEU Uzaktan Egitim](#)

[B.3.2.3.Ogrenci Bilgi Sistemi](#)

[B.3.2.4.Kariyer Danismanlari Kilavuzu](#)

[B.3.2.5.Psikolojik Danismanlik Hizmeti](#)

[B.3.2.6.Kariyer Danismani Randevu Takvimi](#)

B.3.3. Tesis ve altyapılar

Dekanlık tarafından bölümümüze tahsis edilen sınıflar öğrencilerin sosyal ve kültürel faaliyetlerine zaman ayıracak şekilde paylaştırılmaktadır. Ayrıca çalıştay, sempozyum vb. etkinliklerin yapılması için sınıf, konferans salonu vb. yer temininde Sağlık Kültür Spor Dairesi ve diğer idari birimlerden destek alınmaktadır.

Kanıt Belgeler:

B.3.3.1.Elektronik_Belge_Yonetim_Sistemi.pdf (13.12.2023 tarihli ve 222050 sayılı evrak)

B.3.4. Dezavantajlı Gruplar

Bölümümüzde öğrenim gören özel gereksinimli öğrencilerle ilgili düzenlemeler bizzat öğrencinin kendisi ve Engelli Öğrenciler Birim Koordinatörlüğü ile birlikte yürütülmektedir. Ders işlenişinin düzenlenmesi, sınav yöntem ve biçiminin planlanması ve öğretim elemanlarının konuyla ilgili bilgilendirilmeleri sağlanmaktadır.

Bölüm personeli Üniversitemizin Engelli Öğrenciler Birim Koordinatörü ile koordinasyon halinde çalışmakta olup; dezavantajlı gruplarla çalışabilmeye yönelik bilgi ve becerilerimizin hizmet sunumuna katkı sağlaması amaçlanmaktadır.

Kanıt Belgeler:

B.3.4.1.Elektronik_Belge_Yonetim_Sistemi.pdf (16.10.2023 tarihli ve E-71093776-100-209149 sayılı evrak)

[B.3.4.2.Engelli Öğrenci Koordinatörlüğü](#)

B.3.5. Sosyal, kültürel, sportif faaliyetler

Üniversitemiz Sağlık Kültür ve Spor Daire Başkanlığının imkânları çerçevesinde öğrenci gelişimine yönelik sosyal, kültürel ve sportif faaliyetler Bölümümüz bünyesinde kurulan öğrenci kulüpleri ile öğrencilerin eğitim-öğretim faaliyetlerinin yanında sosyal açıdan da aktif olmaları ve gelişmeleri açısından desteklenmektedir. Bölümümüz bünyesinde bir tane öğrenci kulübü bulunmaktadır. Bölüm öğrenci kulübü dışında verilmekte olan dersler kapsamında sosyal ve kültürel faaliyetler düzenlenmektedir. Ayrıca bölüm öğrencilerinin yetenekleri ve ilgileri doğrultusunda faaliyetlere katılmaları konusunda teşvik edilmekte ve destek olunmaktadır.

Kanıt Belgeler:

[B.3.5.1.Bolum Afis Sergisi](#)

[B.3.5.2.Bolum Kulup Tanıtım Etkinligi](#)

[B.3.5.3.Bolum Bilim Senligi Standi](#)

[B.3.5.4.Satranc Turnuvasi Birinciligi](#)

B.4. Öğretim Kadrosu

B.4.1. Atama, yükseltme ve görevlendirme kriterleri

Akademik personel gereksinimleri Anabilim Dalında görüşülerek Dekanlığa iletilmekte ve Dekanlık üzerinden Rektörlüğün bilgisine sunulmaktadır. Açılacak kadro ile ilgili bilgiler ve tüm ilgili yönetmelikler Üniversitemizin internet sayfasında ilan edilmektedir.

Eğitim kadrosunun yetersiz olduğu durumlarda kurum içi görevlendirmenin yanı sıra 31. Madde veya 40. Madde kapsamında dışarıdan görevlendirme ile değerlendirme yapılır. Öğretim elemanlarının, uzmanlık alanları ile ilgili derslerde görevlendirilmesi, Bölüm Akademik Kurulunda görüşülerek belirlenmektedir.

Kanıt Belgeler:

[B.4.1.1.Kadro İlanı](#)

B.4.1.2.Elektronik_Belge_Yonetim_Sistemi.pdf (02.01.2023 tarih ve 145127 sayılı evrak)

B.4.2. Öğretim yetkinlikleri ve gelişimi

Bölümümüzde görevli personelin yükseköğrenimlerine devam edebilmeleri ve farklı konularda kendilerini geliştirebilmeleri için düzenlenen eğitim, seminer, kurs ve konferanslara katılabilmeleri için ders programlarının planlanmasında ve akademik izin süreçlerinde uygun planlamalar yapılmaktadır.

Ayrıca, Eğitim-Öğretim kadromuzun becerilerini geliştirmek ve becerilerin devamlılığını sağlamak için Sürekli Eğitim Uygulama ve Araştırma Merkezi tarafından koordine edilen Eğiticilerin Eğitimi programına katılımı desteklenmektedir.

Kanıt Belgeler:

B.4.2.1.Elektronik_Belge_Yonetim_Sistemi.pdf (07.10.2023 tarihli ve 206300 sayılı evrak)

B.4.2.2.Elektronik_Belge_Yonetim_Sistemi.pdf (07.10.2023 tarihli ve 206300 sayılı evrak)

B.4.3. Eğitim faaliyetlerine yönelik teşvik ve ödüllendirme

Eğitim-öğretim kadromuzun mesleki gelişimlerini sürdürebilmelerine yönelik çalışmaları Akademik Teşvik Ödeneği Yönetmeliği'nde belirtildiği şekliyle desteklenmektedir. Bölüm bazında gerekli izinlerin planlanması ve yürütülmesi, mesleki gelişim odaklı yürütülmektedir.

Bölümümüzde ders veren öğretim elemanlarının performansını takdir ve tanıma amaçlı her dönem sonunda öğrencilerden gelen geribildirimler de değerlendirilerek Bölüm Başkanlığına hazırlanan bir yazı ile öğretim elemanlarının Bölümümüzde ders verme süreçlerine devamlılığı sağlanmakta; bunun yanı sıra bu uygulamanın, motive edici bir nitelikte olduğu anlaşılmaktadır.

Kanıt Belgeler:

[B.4.3.1.Akademik Tesvik Odenegi](#)

B.4.3.2.Elektronik_Belge_Yonetim_Sistemi.pdf (02.01.2023 tarih ve 145300sayılı evrak)

C. ARAŞTIRMA GELİŞTİRME

C.1. Süreçlerinin Yönetimi ve Araştırma Kaynakları

C1.1. Araştırma Süreçlerinin Yönetimi

Bölümümüzde eğitim-öğretim programlarının bilimsel araştırma ilkeleri temelinde hazırlanmasına özen gösterilmekle birlikte iç paydaşların görüşleri de değerlendirmeye alınmaktadır. Bu kapsamda özellikle Uygulamalı Araştırma I ve II Dersleri kapsamında öğrencilerin bilimsel araştırma sürecine aktif katılımları ve süreci devam ettirebilmeleri için danışman öğretim elemanları sorumluluğunda çalışmalar yürütülmektedir. Öğretim elemanlarının geribildirimleri ile araştırma süreçlerinin yönetimi sağlanmaktadır. Haftalık yüz yüze ve online görüşmelerle öğrencilerin yürüttüğü araştırma süreçleri desteklenmektedir.

Kanıt Belgeler:

C.1.1.Elektronik_Belge_Yonetim_Sistemi.pdf (16.01.2024 tarih ve 229949 sayılı evrak)

C.1.2. İç ve Dış Kaynaklar

C.1.3. Doktora programları ve doktora sonrası imkanlar

C.2. Araştırma Yetkinliği, İş birlikler ve Destekler

C.2.1. Araştırma yetkinlikleri ve gelişimi

Üniversitemiz ve diğer üniversitelerin Sürekli Eğitim Merkezi tarafından düzenlenen eğitimlerin Bölümümüz öğretim elemanlarına duyurulması ve katılmaları yönünde teşvik edilmektedir.

Kanıt Belgeler:

[C.2.1.1.BSEU Elektronik Sertifika Yonetim Sistemi](#)

C.2.1.2.Elektronik_Belge_Yonetim_Sistemi.pdf (08.11.2022 tarih ve 133927 sayılı evrak)

C.2.2. Ulusal ve Uluslararası Ortak Programlar ve Ortak Araştırma Birimleri

C.3. Arařtırma Performansı

C.3.1. Arařtırma performansının izlenmesi ve deęerlendirilmesi

D.1. Toplumsal Katkı Süreçlerinin Yönetimi ve Toplumsal Katkı Kaynakları

D.1.1. Toplumsal katkı süreçlerinin yönetimi

D.1.2. Kaynaklar

D.2. Toplumsal Katkı Performansı

D.2.1. Toplumsal katkı performansının izlenmesi ve deęerlendirilmesi

Bölümümüz Sosyal Hizmet Kulübü'nün düzenledięi Kadın Hakları Günü Farkındalık Etkinlięi, Huzurevi, köy okulları ziyaretleri gibi etkinlik ve faaliyetler toplumsal katkı faaliyetleri olarak deęerlendirilebilmektedir. Ayrıca öęrencilerimizin gönüllülük faaliyetlerine katılımlarının desteklenmesi için Gençlik Merkezi'ne yönlendirilmektedir.

Kanıt Belge:

[D.2.1.Kulup Etkinligi](#)