

2023 YILI BİRİM ÖZ DEĞERLENDİRME RAPORU

MAKİNE VE METAL TEKNOLOJİLERİ BÖLÜMÜ MAKİNE PROGRAMI

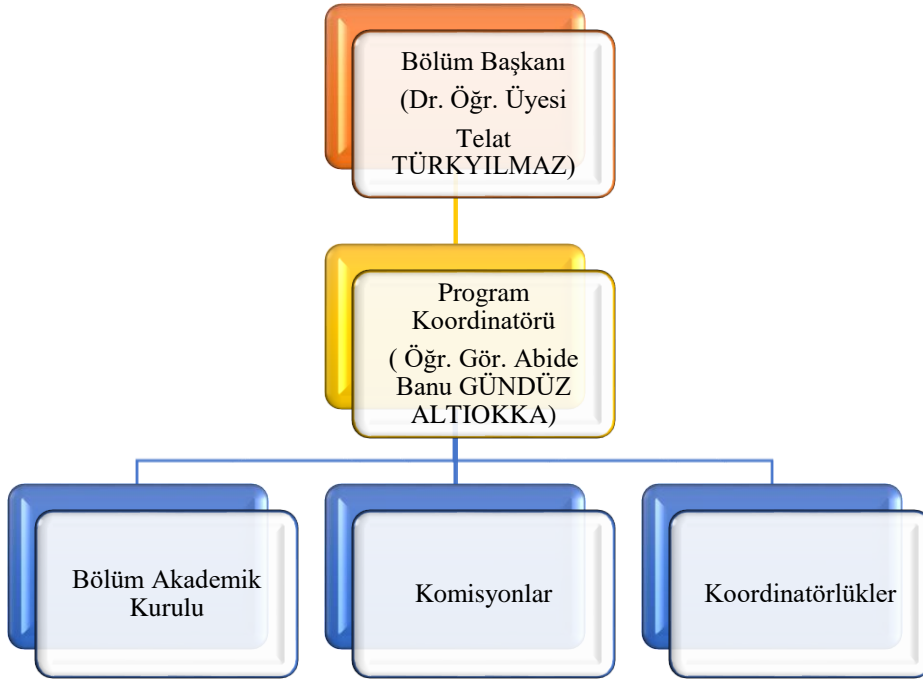
A. LİDERLİK, YÖNETİM ve KALİTE

A.1. Liderlik ve Kalite

A.1.1. Yönetim modeli ve idari yapı

-Yönetim modeli ve organizasyon şeması, görev tanımları, iş akış süreçleri

Makine programı yönetimi, bölüm başkanı ve bir program koordinatöründen oluşmaktadır. Şekil 1’de bölümün yönetim ve idari yapısı ile Tablo 1-3’ de komisyon ve koordinatörlükler gösterilmektedir.



Şekil 1: Makine Programı

Tablo 1: Bölüm Kalite Komisyonu Organizasyon Yapısı

KALİTE KOMİSYON ÜYELERİ		
	Adı Soyadı	Unvanı
Eğitim Öğretim Sor.	Telat TÜRKYILMAZ	Dr. Öğr. Üyesi
Araştırma, Geliştirme ve Toplumsal Katkı Sor.	Onur Yiğit ÖZGER	Öğr. Gör
Yönetim Sistemleri Sor.	Onur Yiğit ÖZGER	Öğr. Gör
Stratejik Plan ve Performans Göstergeleri Sor	Özhan KITAY	Öğr. Gör
Anket Hazırlama ve Değerlendirme Sor.	Özhan KITAY	Öğr. Gör
Akademik Veri İzleme ve Değerlendirme Sor.	A.Banu GÜNDÜZ ALTIOKKA	Öğr. Gör

Tablo 2: Bölüm Komisyonları

Komisyon	Öğretim Üyesi
İntibak, Yatay-Dikey Geçiş ve Muafiyet Komisyonu	Başkan: Dr. Öğr. Üyesi Telat TÜRKYILMAZ Üye: Öğr. Gör. Onur Yiğit ÖZGER Üye: Öğr. Gör. Abide Banu GÜNDÜZ ALTIOKKA Üye: Öğr. Gör. Özhan KITAY
Piyasa Fiyat Araştırma ve Değer Tespit Komisyonu	Başkan: Dr. Öğr. Üyesi Telat TÜRKYILMAZ Üye: Öğr. Gör. Onur Yiğit ÖZGER Üye: Öğr. Gör. Abide Banu GÜNDÜZ ALTIOKKA Üye: Öğr. Gör. Özhan KITAY
Muayene Kabul ve Satın Alma Komisyonu	Başkan: Dr. Öğr. Üyesi Telat TÜRKYILMAZ Üye: Öğr. Gör. Onur Yiğit ÖZGER Üye: Öğr. Gör. Abide Banu GÜNDÜZ ALTIOKKA Üye: Öğr. Gör. Özhan KITAY
Akademik Teşvik Başvuru ve İnceleme Komisyonu	Başkan: Dr. Öğr. Üyesi Telat TÜRKYILMAZ Üye: Öğr. Gör. Onur Yiğit ÖZGER Üye: Öğr. Gör. Abide Banu GÜNDÜZ ALTIOKKA Üye: Öğr. Gör. Özhan KITAY
Yaz Okulu Komisyonu	Başkan: Dr. Öğr. Üyesi Telat TÜRKYILMAZ Üye: Öğr. Gör. Onur Yiğit ÖZGER Üye: Öğr. Gör. Abide Banu GÜNDÜZ ALTIOKKA Üye: Öğr. Gör. Özhan KITAY
Bölüm Tanıtım Komisyonu	Başkan: Dr. Öğr. Üyesi Telat TÜRKYILMAZ Üye: Öğr. Gör. Onur Yiğit ÖZGER Üye: Öğr. Gör. Abide Banu GÜNDÜZ ALTIOKKA Üye: Öğr. Gör. Özhan KITAY
Bölüm Bologna Sorumlusu	Dr. Öğr. Üyesi Telat TÜRKYILMAZ
Bölüm EBS Sorumlusu	Dr. Öğr. Üyesi Telat TÜRKYILMAZ)
Bölüm Web Sayfası Sorumlusu	Öğr. Gör. Özhan KITAY
Bölüm Mezun/Kariyer Koordinatörü	Öğr. Gör. Özhan KITAY

Tablo 3: Bölüm Koordinatörlükleri

	Mevlana	Erasmus	Farabi
Koordinatör	Dr. Öğr. Üyesi Telat TÜRKYILMAZ	Öğr. Gör. Abide Banu GÜNDÜZ ALTIOKKA	Öğr. Gör. Onur Yiğit ÖZGER
Koordinatör Yardımcısı	Öğr. Gör. Abide Banu GÜNDÜZ ALTIOKKA	Öğr. Gör. Özhan KITAY	Öğr. Gör. Özhan KITAY

-Karar verme mekanizmaları, kontrol ve denge unsurları; kurulların çok sesliliği ve bağımsız hareket kabiliyeti, paydaşların temsil edilmesi; öngörülen yönetim modeli ile gerçekleşmenin karşılaştırılması

Bölümdeki yönetim modeli ve idari yapı (yasal düzenlemeler çerçevesinde kurumsal yaklaşım, gelenekler, tercihler); karar verme mekanizmaları, kontrol ve denge unsurları; kurulların çok sesliliği ve bağımsız hareket kabiliyeti, paydaşların temsil edilmesi; öngörülen yönetim modeli ile gerçekleşmenin karşılaştırılması, modelin kurumsallığı ve sürekliliği bilinmektedir. Bölüm

yöneticilerinin çalışma tarzı, yetki ve sorumlulukları, bölümün iletişimi; yönetim tarzının hedeflenen kurumsal kimlik ile uyumu bilinmekte ve uygulanmaktadır.

Kanıt Belgeler (A.1.1):

A1.1.1 <https://bilecik.edu.tr/myo-makine/>

A1.1.2 <https://kms.kaysis.gov.tr/>

A.1.4. İç kalite güvencesi mekanizmaları

-Görev tanımı

Bölüm Başkanı bölümde iş ve işleyişle ilgili kararların alınması ve uygulanması amacıyla düzenli olarak program öğretim elemanları ile toplantılar düzenlemekte, yetki ve sorumlulukların paylaşımını gerçekleştirmektedir. Organizasyon şeması ve bağlı olma/rapor verme ilişkileri; görev tanımları, iş akış süreçleri tanımlıdır; ayrıca bunlar birim öz değerlendirme raporlarında kanıtları belirtilerek program web sayfasında yayımlanmış ve işleyişin paydaşlarca da bilinirliği sağlanmıştır.

Kanıt Belgeler (A.1.4):

A1.4.1 [2022 yılına ait Birim Öz Değerlendirme Raporu.](#)

A1.4.2 [2021 yılına ait Birim Öz Değerlendirme Raporu](#)

A1.4.3 [2020 yılına ait Birim Öz Değerlendirme Raporu](#)

A1.4.4 [2019 yılına ait Birim Öz Değerlendirme Raporu](#)

-Görev tanımları

- ❖ Bölüm Başkanı Görev Tanımı (<https://kms.kaysis.gov.tr/Home/Goster/72325>)
- ❖ Bölüm Sekreteri Görev Tanımı (<https://kms.kaysis.gov.tr/Home/Goster/72326>)
- ❖ Personel İşleri Birim Görevlisi Görev Tanımı (<https://kms.kaysis.gov.tr/Home/Goster/72353>)
- ❖ Öğrenci İşleri Birim Görevlisi Görev Tanımı (<https://kms.kaysis.gov.tr/Home/Goster/72351>)
- ❖ Taşınır ve Mali İşler Görevlisi Görev Tanımı (<https://kms.kaysis.gov.tr/Home/Goster/72360>)
- ❖ Genel Hizmet Personeli Görev Tanımı (<https://kms.kaysis.gov.tr/Home/Goster/144113>)

-İş akış süreçleri

- ❖ [İş Akış Süreçleri \(KAYSİS\)](#)
- ❖ [Bölüm Başkanı İş Akış Süreci](#)
- ❖ [Öğrenci İşleri İş Akış Süreçleri](#)
- ❖ [Personel İşleri İş Akış Süreçleri](#)
- ❖ [Taşınır ve Mali İşler İş Akış Süreçleri](#)

A.1.5. Kamuoyunu bilgilendirme ve hesap verebilirlik

-Kamuoyunu bilgilendirme ve hesap verebilirlik ile ilişkili olarak benimsenen ilke, kural ve yöntemler

Programımızın faaliyetlerini kamuoyu ile paylaştığı en etkin ortam program web sayfasıdır. Makine programı web sayfası bölüm ile ilgili genel bilgileri, öğrenci ile ilgili yönerge ve yönetmelikleri, ders bilgi paketlerini, duyuruları vb. tüm bilgileri içermekte olup paydaşlar bilgilendirilmektedir. Ayrıca gerekli bilgi ve belgeler bölüm öğretim elemanları ve öğrencilerle e-posta yolu ile de paylaşılmaktadır. Toplumsal sorumluluk gereği olarak, bölüm ve anabilim dalı tarafından yürütülen bilimsel faaliyetler bölüm web sayfasında kamuoyu ile paylaşılmaktadır. İç ve dış paydaşlar tüm bu sayılan araçlar aracılığıyla bilgilendirilmekte ve paydaş katılımı hedeflenmektedir. İç ve dış paydaşların kamuoyunu bilgilendirme ve hesap verebilirlikle ilgili memnuniyeti ve geri bildirimlerine yönelik Bilecik Şeyh Edebali Üniversitesi Rektörlüğü tarafından yapılan 2022-2026 stratejik planında; iç paydaşlara yönelik uygulanan ankette eğitim-öğretim faaliyetlerine yönelik de görüş alınmıştır. Ayrıca bölüm öğretim elemanları ile bölüm öğrencilerinin program çıktılarına yönelik görüşlerini almak için düzenli olarak program çıktıları değerlendirme anketleri uygulanmakta ve raporlanmaktadır. Web sayfalarında paylaşılan bilgilerin güncelliği ve denetimi, bölüm akademik personeli ve yönetimi (Bölüm Başkanı ve Koordinatör) tarafından denetlenmektedir.

- Kanıt Belgeler:

A1.5.1 <https://bilecik.edu.tr/myo-makine/>

A1.5.2 <http://w3.bilecik.edu.tr/strateji/2021/09/16/bseu-2022-2026-stratejik-plani/>

A.1.5.3. A_ Makine Program Çıktıları Değerlendirme Öğrenci Anketi

A.1.5.3. B_ Makine Program Çıktıları Değerlendirme Öğrenci Anketi Raporu-Sınıf 1(2023)

A.1.5.3. C_ Makine Program Çıktıları Değerlendirme Öğrenci Anketi Raporu-Sınıf 2 (2023)

A.1.5.3. D_ Makine Program Çıktıları Değerlendirme Öğrenci Anketi Genel Değerlendirme (2023)

A.2 Misyon ve Vizyon

Programın misyon ve stratejik hedeflerine ulaşmasını güvence altına alan yönetim modeli ve idari yapılanması; tüm süreçler tanımlanarak, süreçlerle uyumlu yetki, görev ve sorumluluklar belirlenmiştir.

➤ Misyon

Kendi mesleği ile ilgili çağın gereklerine uygun teorik ve pratik bilgiye sahip, konusunda en iyi olmayı kendine amaç edinen, meslek ahlakı, aidiyet duygusu, grup içerisindeki ortak inanç ve

değerler bütünlüğüne uyum kabiliyeti gelişmiş, nitelikli ve yetenekli makine teknikeri yetiştirebilmektir.

➤ Vizyon

Meslek bilgisine sahip ve iyi yetişmiş ara eleman yetiştirme konusunda benzer meslek yüksekokulları arasında tercih edilmede üst sıralarda, rekabet gücü yüksek, marka bir eğitim kurumu olmaktır.

➤ Programın stratejik plandaki hedefleri

➤ *Makine programı;*

- ❖ Gelişen teknolojiye entegre olabilecek tekniker yetiştirmek
- ❖ Teorik ve uygulamalı eğitim almış tekniker yetiştirmek
- ❖ Teknikerlerimizin iş gücü niteliğinin arttırmak
- ❖ Öğrencilerimize iş güvenliği kurallarını öğretmek

İzleme ve değerlendirme şekli

- ❖ Eğitim öğretim yılında dönem içinde ve dönem sonunda yapılan sınavlar
- ❖ Öğrencilerin dönem sonunda katıldığı anketler
- ❖ Atölyedeki uygulamalar
- ❖ Öğrenci sayısı

Kanıt Belgeler (A.2):

A2.1 <http://w3.bilecik.edu.tr/myo-makine/hakkimizda/misyon-ve-vizyon/>

A.3. Yönetim Sistemleri

A.3.4. Süreç yönetimi

Tüm etkinliklere ait süreçler ve alt süreçler (uzaktan eğitim dahil) tanımlıdır. Süreçlerdeki sorumlular, iş akışı, yönetim, sahiplenme yazılıdır ve kurumca içselleştirilmiştir. Süreç yönetiminin başarılı olduğunun kanıtları vardır. Sürekli süreç iyileştirme döngüsü kurulmuştur.

-Süreç yönetimi modeli ve uygulamaları(tüm etkinliklere ait süreçler ve alt süreçler), ilgili sistemler, yönetim mekanizmaları (Uzaktan eğitim dahil) ile ilgili kanıtlar programımızda mevcut değildir.

-Süreçlerdeki sorumlular, iş akışı, yönetim mekanizması ile ilgili kanıtlar programımızda mevcut değildir.

-Süreç yönetiminde paydaş katılımına ilişkin faaliyetler

- İç paydaşlarla (akademik personel) yapılan kurul toplantıları (İlgili dokümanlar elektronik ortamda, bölüm kurul toplantı klasörü ve bölüm kalite dosyasında muhafaza edilmektedir)
- Dış paydaşlarla yapılan toplantılar (Mezun öğrencilerimizle iletişim halinde kalınma alt-yapısı oluşturulmaya çalışılmaktadır.)

Kanıt Belgeler:

- Paydaşlarımız Öğrenci Bilgi Sistemi (OBS), Uzaktan Eğitim Sistemi (UZEM) üzerinden yapılan bilgilendirmeler, e-posta sistemi, EBYS sistemi ve öğrenci panoları aracılığıyla bilgilendirilmektedir.
 - A3.4.1 <https://obs.bilecik.edu.tr/login.aspx?ReturnUrl=/default.aspx> (OBS)
 - A3.4.2 <https://bilecik.edu.tr/ue> (UZEM)
 - A3.4.3 <https://posta.bilecik.edu.tr/mail/> (e-posta)
 - A3.4.4 <https://ebys.bilecik.edu.tr/Login.aspx> (EBYS)
- İç ve Dış Paydaşlarımız için bilgilendirmeler ve duyurular ayrıca programımız web sayfası ile yapılmaktadır.
 - A3.4.5 <https://bilecik.edu.tr/myo-makine/>

-Süreç yönetim mekanizmalarının izlenmesi ve iyileştirilmesine ilişkin uygulamalar

- İç ve Dış Paydaş görüş ve önerileri Üniversitemiz Kalite Komisyonu Alt Çalışma Grubu olan Anket Hazırlama ve Değerlendirme Çalışma Grubu tarafından Anket Uygulama Takvimine uygun şekilde hazırlanan anketler yardımıyla alınmaktadır.

A3.4.6 https://bilecik.edu.tr/kalite/Icerik/Anket_Uygulama_Takvimi

-Standart uygulamalar ve mevzuatın yanı sıra; kurumun ihtiyaçları doğrultusunda geliştirdiği özgün yaklaşım ve uygulamalar. (Bölümümüzde konu ile ilgili bir kanıt bulunmamaktadır).

A.4. Paydaş Katılımı

A.4.1. İç ve dış paydaş katılımı

-İç ve dış paydaş listesi

Programın:

- İç paydaş listesi

İÇ PAYDAŞLARIMIZ
Osmaneli Meslek Yüksekokulu
Mühendislik Fakültesi
Öğrenciler
Kütüphane ve Dokümantasyon Daire Başkanlığı

- Dış paydaş listesi

DIŞ PAYDAŞLARIMIZ
Bilecik İl ve İlçe Belediyeleri

Bilecik 1. OSB ve Faaliyete Bulunan Sanayi Kuruluşları
Bilecik 2. OSB ve Faaliyet Bulunan Sanayi Kuruluşları
Osmaneli OSB ve Faaliyet Bulunan Sanayi Kuruluşları
Bozüyük OSB ve Faaliyet Bulunan Sanayi Kuruluşları
Bilecik Sanayi Ticaret Odası
Bilecik Çıraklık Eğitim Merkezi
Diğer Kamu Kurum ve Kuruluşları

-Paydaş önceliklendirilmesi (Paydaş analizi ve önceliklendirilmesi ile ilgili bölümümüzde bir kanıt bulunmamaktadır).

-Karar alma süreçlerinde paydaş katılımının sağlandığını gösteren belgeler

- İç ve Dış Paydaş görüş ve önerileri Üniversitemiz Kalite Komisyonu Alt Çalışma Grubu olan Anket Hazırlama ve Değerlendirme Çalışma Grubu tarafından Anket Uygulama Takvimine uygun şekilde hazırlanan anketler yardımıyla alınmaktadır ve raporlanarak ilgili üst yönetime bildirilmektedir. (https://bilecik.edu.tr/kalite/Icerik/Anket_Uygulama_Takvimi)
- Bölüm akademik personelinin katılımı ile alınan akademik kurul kararları elektronik ortamda ve bölüm dosyasında muhafaza edilmektedir.
- Öğrencilerin program çıktılarına yönelik görüşlerini almak için “Program Çıktıları Değerlendirme Anketi” uygulanmaktadır.

A.4.1.1 A_ Makine Program Çıktıları Değerlendirme Öğrenci Anketi (Kalite Dosyasında)

A.4.2. Öğrenci geri bildirimleri

-Öğrencilerin dilek/şikâyet/önerilerini ilettikleri kanallar

Öğrenciler dilek ve şikayetlerini bölüm yönetimine e-posta, OBS ve UZEM mail sistemi ile iletebilmektedirler. Ayrıca öğretim elemanları/danışmanların duyurdukları görüşme saatleri içerisinde yüz yüze görüşerek bildirebilmektedirler.

-Öğrenci geri bildirimleri kapsamında gerçekleştirilen iyileştirmeler

Geribildirimle ilgili çalışmalar devam ettiği için gerçekleşen iyileştirmelere yönelik bir kanıt bulunmamaktadır.

-Öğrencilerin karar alma mekanizmalarına katılımına ilişkin örnekler (Konuyla ilgili bölümümüzde bir kanıt bulunmamaktadır.)

-Öğrenci geri bildirim mekanizmasının izlenmesi ve iyileştirilmesine yönelik kanıtlar (Konuyla ilgili bölümümüzde bir kanıt bulunmamaktadır.)

-Tanımlı öğrenci geri bildirim mekanizmalarının tür, yöntem ve çeşitliliğini gösteren kanıtlar (Uzaktan/Karma Eğitim dahil)

- **A.4.2.1.** Tanımlı öğrenci geri bildirim mekanizmalarına ilişkin olarak; Üniversitemiz Kalite Komisyonu Alt Çalışma Grubu olan Anket Hazırlama ve Değerlendirme Çalışma Grubu tarafından Anket Uygulama Takvimine uygun şekilde hazırlanan Öğrenci Anketleri (Memnuniyet Anketleri (Üniversitemiz birimlerinin hizmetlerinden-9 Anket), İş Yükü (AKTS) Belirleme Anketi, Ders-Öğretim Elemanı Değerlendirme Anketleri, Yabancı Uyruklu Öğrencilere Yönelik ve Engelli Öğrencilere Yönelik Memnuniyet Anketleri ile öğrencilerin geri bildirimleri düzenli olarak alınmaktadır. (https://bilecik.edu.tr/kalite/Icerik/Anket_Uygulama_Takvimi)

B. EĞİTİM VE ÖĞRETİM

B.1. Program Tasarımı, Değerlendirmesi ve Güncellenmesi

B.1.1. Programların tasarımı ve onayı

-Uzaktan-karma program tasarımında bölüm/alan bazlı uygulama çeşitliliğine ilişkin kanıtlar, (bölümlerin farklı uzaktan eğitim taleplerinin dikkate alındığına ilişkin kanıtlar vb.)

Tüm derslerin AKTS değeri web sayfası üzerinde ders planları bölümünde paylaşılmaktadır ve öğrenci iş yükü takibi; üniversitemiz kalite komisyonu İş Yükü (AKTS) Belirleme Anketi ile de yıl sonunda yapılmaktadır. Öğrenci iş yüküne dayalı tasarımda bölümümüzde hibrit sistemle derslerin bir kısmı uzaktan öğretim yoluyla gerçekleştirilmektedir. Bölüm öğretim planı, program çıktıları, ders içerikleri ve haftalık ders planları paydaşlarla eğitim bilgi sistemi ve bölüm web sayfası aracılığı ile paylaşılmaktadır.

-Program tasarım süreçlerine paydaş katılımını gösteren kanıtlar

- **B.1.1.1.** İş Yükü (AKTS) Belirleme Anketi (https://bilecik.edu.tr/kalite/Icerik/Anket_Uygulama_Takvimi)
- **A.1.5.1.** A_ Makine Program Çıktıları Değerlendirme Öğrenci Anketi
- **B.1.1.3.** Eğitim Bilgi Sistemi (<https://ebs.bilecik.edu.tr/Program/DersPlani?BolumNo=129>)
- -Programların tasarım ve onay sürecinin izlendiği ve iyileştirildiğine ilişkin kanıtlar (Programın ders planında değişiklik ve güncelleme yapılarak seçmeli ders sayısı arttırılmıştır.
- **B.1.1.4.** Ders Planı Değişikliği Bölüm Kurul Kararı-Seçmeli Dersler-28-04.2023
- **B.1.1.5.** Ders İntibak Raporu_secmeliders

B.1.2. Programın ders dağılım dengesi

-Ders dağılımına ilişkin ilke ve yöntemler ile buna ilişkin kanıtlar

- Programın ders dağılımına ilişkin ilke, kural ve yöntemler eğitim-öğretim komisyonu ve

senato kararları ile tanımlıdır.

- Ders dağılım dengesinin izlenmesine ve iyileştirilmesine ilişkin kanıtlar

Öğretim planı (müfredat) hazırlanırken **zorunlu-teknik ve teknik olmayan seçmeli ders dengesi gözetilerek**, kültürel çeşitlilik ve farklı disiplinlerin tanınması imkanı verilmektedir.

B.1.3. Ders kazanımlarının program çıktılarıyla uyumu

-Program dışından alınan derslerin (örgün veya uzaktan) program çıktılarıyla uyumunu gösteren kanıtlar

- **B.1.3.1. Eğitim Bilgi Sistemi** (<https://ebs.bilecik.edu.tr/Program/DersPlani?BolumNo=129>)

-Ders kazanımlarının program çıktılarıyla uyumunun izlenmesine ve iyileştirilmesine ilişkin kanıtlar

- **B.1.3.2. Eğitim Bilgi Sistemi** (<https://ebs.bilecik.edu.tr/Program/DersPlani?BolumNo=129>)

B.1.4. Öğrenci iş yüküne dayalı ders tasarımı

-İş yükü temelli kredilerin transferi ve tanınmasına ilişkin tanımlı süreçleri içeren belgeler

-Programlarda öğrenci İş yükünün belirlenmesinde öğrenci katılımının sağlandığına ilişkin belgeler ve mekanizmalar

- **B.1.4.1. İş Yükü (AKTS) Belirleme Anketi** (<https://bilecik.edu.tr/kalite/Icerik/Anket Uygulama Takvimi>)

-İş yükü temelli kredilerin geribildirimler doğrultusunda güncellendiğine ilişkin kanıtlar (Konu ile ilgili programımızda kanıt bulunmamaktadır.)

B.1.5. Programların izlenmesi ve güncellenmesi

-Programların izlenmesi ve güncellenmesine ilişkin periyot (yıllık ve program süresinin sonunda) ilke, kural, gösterge, plan ve uygulamalarla ilgili göstergeler bulunmamaktadır.

-Programların yıllık öz değerlendirme raporları (Program çıktıları açısından değerlendirme)

Bölüm web sayfasında birim öz değerlendirme raporları yayınlanmaktadır.

- B.1.5.1.** <https://bilecik.edu.tr/myo-makine/>

-Program çıktılarına ulaşıp ulaşılmadığını izleyen sistemler (Bilgi Yönetim Sistemi)

Öğrencilere 2021 yılı güz dönemi itibariyle program çıktıları değerlendirme anketleri tüm sınıflarımızda uygulanmaya başlanmıştır.

- B.1.5.2. Makine Program Çıktıları Değerlendirme Öğrenci Anketi**

-Programların yıllık ve program süresi temelli izlemelerden hareketle yapılan iyileştirmeler

- ❖ Konuyla ilgili bölümün iyileştirme çalışmaları devam etmektedir. Program çıktıları değerlendirme anketleri 2022-Aralık itibariyle ikinci kez uygulanmış olup raporlanarak programın durumu izlenmektedir. Üniversitemiz kalite koordinatörlüğü bünyesinde uygulanan anketler ile öğrencilerin birim/programlarından memnuniyet düzeyleri ölçülmektedir.

- ([https://bilecik.edu.tr/kalite/Icerik/Anket Uygulama Takvimi](https://bilecik.edu.tr/kalite/Icerik/Anket_Uygulama_Takvimi))

-Yapılan iyileştirmeler ve değişiklikler konusunda paydaşların bilgilendirildiği uygulamalar

- ❖ Üniversitemiz Rektörlüğü tarafından bölüme iletilen ilgili anket sonuçları (Ders-Öğretim Elemanı Değerlendirme Anketleri, Akademik Danışman Memnuniyet Anketleri) ve Bölüm tarafından uygulanan program çıktıları değerlendirme öğrenci anketlerinin bulguları bölüm akademik kurul toplantılarında öğretim elemanları ile değerlendirilmektedir ve iyileştirme önerileri müdürlüğümüzü iletilmektedir.

❖ **B.1.5.1. Anket Sonuçlarına İlişkin İyileştirme Önerileri (2023 Yılı)**

B.2. Programların Yürütülmesi (Öğrenci Merkezli Öğrenme, Öğretme ve Değerlendirme)

B.2.1. Öğretim yöntem ve teknikleri

-Ders bilgi paketlerinde öğrenci merkezli öğretim yöntemlerinin varlığı

Programda öğrenci merkezli, yetkinlik temelli, süreç ve performans odaklı disiplinlerarası, bütüncü, vaka/uygulama temelinde öğrenmeyi önceleyen yaklaşımlara yer verilmesi çalışmaları devam etmektedir. Bilgi aktarımından çok derin öğrenmeye, öğrenci ilgi, motivasyon ve bağlılığına odaklı. teknolojinin sunduğu olanaklar ve proje temelli öğrenme gibi yaklaşımlarla ders planı zenginleştirilmeye çalışılmaktadır. Ayrıca öğrencilerin derslere aktif katılımını sağlayan değerlendirme kriterleri (kısa sınav / ödev) uygulanmaktadır.

❖ <https://ebs.bilecik.edu.tr/Program/DersPlani?BolumNo=129>

B.2.2. Ölçme ve değerlendirme

-Programlardaki uygulama örnekleri

- ❖ Program dersleri 2021-2022 Bahar döneminde karma olarak yürütülmüştür. 2022-2023 Güz dönemi itibariyle 5i dersleri dışında tüm dersler yüz yüze yürütülmektedir. Bahar yarıyılı için uzaktan öğretim yoluyla verilen dersler için öğrenci başarıları canlı sınav, ödev yükleme ve yüz yüze sınavlar şeklinde ölçülmüştür. Ayrıca ölçme yöntemlerinin başarısı ile ilgili geri bildirimler; üniversitemiz kalite koordinatörlüğü aracılığı ile uygulanan uzaktan eğitim sisteminin değerlendirilmesi öğrenci anketleri ile bahar dönemi için değerlendirilmiştir. 2022-2023 Güz dönemi için yüz yüze derslerin değerlendirmeleri; arasınava, ödev, uygulama, kısa sınav, dönem sonu sınavı gibi farklı ölçme yöntemleri ile yapılmaktadır.

- ❖ <https://bilecik.edu.tr/ue>
- ❖ (https://bilecik.edu.tr/kalite/Icerik/Anket_Uygulama_Takvimi)

-Örgün/uzaktan/karma derslerde kullanılan sınav örnekleri (programda yer verilen farklı ölçme araçlarına ilişkin)

- ❖ Yüz yüze yazılı sınav (Evrakları sınav dönemi sonunda müdürlüğe teslim edilmektedir.)
- ❖ Uzaktan eğitim sistemine yapılan ödev yükleme ve ders notları Açık ve Uzaktan Öğrenme Araştırma ve Uygulama Merkezi ders portalında mevcuttur.

<https://bilecik.edu.tr/ue>

-Ölçme ve değerlendirme uygulamalarının ders kazanımları ve program yeterlilikleriyle ilişkilendirildiğini, öğrenci iş yükünü temel aldığını gösteren ders bilgi paketi örnekleri

-İzleme ve paydaş katılımına dayalı iyileştirme kanıtları

- ❖ Üniversitemiz kalite koordinatörlüğü aracılığı ile anket uygulama takvimine uygun şekilde yapılan “Uzaktan Eğitim Sürecinin Değerlendirilmesi Öğrenci Anketleri (Bahar-2022), Ders-Öğretim Elemanı Değerlendirme Öğrenci Anketleri, İş Yükü (AKTS) Belirleme ve Memnuniyet Anketleri ile öğrencilerin sürece katılımı düzenli olarak izlenmektedir. İyileştirme çalışmaları ise devam etmektedir.

- ❖ (https://bilecik.edu.tr/kalite/Icerik/Anket_Uygulama_Takvimi)

*B.2.3. Öğrenci kabulü, önceki öğrenmenin tanınması ve kredilendirilmesi**

- Paydaşların bilgilendirildiği mekanizmalar,
 - ❖ Birimin öğrenci kabulü ile ilgili açık ve tutarlı kriterler birim web sayfasında yönetmelikle ilan edilerek uygulanmaktadır. Önceki “formal” öğrenmelerin tanınması için tanımlı süreçler birim web sayfasında bulunmaktadır (yatay, dikeygeçişler, lisans tamamlama, hareketlilik programları vb.)

Kanıt Belgeler:

- ❖ <https://bilecik.edu.tr/myo-makine/> (Öğrenci Bölümü)

B.3. Öğrenme Kaynakları ve Akademik Destek Hizmetleri

B.3.1. Öğrenme ortam ve kaynakları

-Öğrenme kaynakları ve bu kaynakların yeterlilik durumu, geliştirilmesine ilişkin planlamalar ve uygulamalar

- Öğrenme kaynaklarına erişim;
 - ❖ Öğretim elemanları tarafından derslerin yürütülmesinde kullanılan veya öğrencilerin ders dışı öğrenmelerinin geliştirilmesi için tavsiye edilen kitap, makale gibi kaynaklara kütüphane vasıtası ile basılı veya dijital olarak erişilebilmekte ve eksik olduğu düşünülen kaynaklar sürekli bir tedarik süreci ile arttırılmaktadır.
- E-öğrenme uygulamaları;

- ❖ Öğretim elemanları tarafından uygun olan dersler için dijital içerikler oluşturulmakta ve öğrencilerin bu içeriklere ulaşması sağlanarak e-öğrenme süreçleri desteklenmektedir.
- Öğrencilere sunulan hizmetlerle ilgili öğrenci geri bildirim araçları;
 - ❖ Öğrenme kaynaklarının geliştirilmesi için öğrencilere kütüphane hizmetleri ile ilgili memnuniyet anketleri uygulanmaktadır.
- Programımız öğrencilerinin kullanımına yönelik tesis ve altyapılar;
Eğitim-öğretimin etkinliğini artıracak öğrenme ortamları (derslik, bilgisayar laboratuvarı, kütüphane, toplantı salonu, bireysel çalışma alanı, vd.) yeterlidir ve ihtiyaçları karşılayacak uygun donanımlara sahiptir. Öğrenci kulüpleri/toplulukları, akademik danışmanlık, psikolojik danışmanlık hizmetleri mevcuttur. Yemekhane/kantin/kafeterya, sağlık, spor, kültür, vb. için gerekli tesis ve altyapılar mevcuttur.
- Öğrencilere sunulan hizmetlerle ilgili öğrenci geri bildirim aracı olarak Kalite Komisyonu alt çalışma grubu olan Anket Hazırlama ve Değerlendirme Çalışma Grubu tarafından anket uygulama takvimine göre yapılan anketler kullanılmaktadır.

Kanıt Belgeler:

B.3.1.1 https://bilecik.edu.tr/kalite/Icerik/Anket_Uygulama_Takvimi

B.3.1.2 <https://www.bilecik.edu.tr/kutuphane>

B.3.1.3 <https://bilecik.edu.tr/ue>

B.3.2. Akademik Destek Hizmetleri

-Öğrenci danışmanlık sisteminde kullanılan tanımlı süreçler

-Varsa uzaktan eğitimde akademik ve teknik öğrenci danışmanlığı mekanizmaları ve tanımlı süreçler

- ❖ Bölümde tanımlı süreçlere (yönetmelik, yönerge, kılavuz vb.) göre akademik danışmanlık uygulamaları vardır.

-Öğrencilerin Danışmanlara Erişimine İlişkin Mekanizmalar

- ❖ Öğrenciler akademik danışmanlarına yüz yüze görüşme, OBS sistemi, UZEM e-posta üzerinden, danışmanın e-postası ve telefonu aracılığı ile ulaşabilmektedirler.

- ❖ <https://obs.bilecik.edu.tr/login.aspx?ReturnUrl=/bilecik/akademikpersonel/akademikpersonelanasayfa.aspx>

- ❖ <https://bilecik.edu.tr/myo-makine/> (Hakkımızda Bölümü)

B.4. Öğretim Kadrosu

B.4.1. Atama, yükseltme ve görevlendirme kriterleri

-Akademik kadronun uzmanlık alanı ile yürüttükleri ders arasında uyumun sağlanmasına yönelik uygulamalar

- ❖ Her dönem öncesi bölüm akademik kurulunda derslerin sorumlu öğretim elemanları uzmanlık alanları da göz önünde bulundurularak belirlenmekte ve görevlendirilmektedir.
- ❖ **B.4.1.1. Açılacak Dersler ve Görevlendirilecek Öğretim Elemanlarına Yönelik Bölüm Toplantı Tutanağı (11.08.2023)**

-B.4.3. Eğitim faaliyetlerine yönelik teşvik ve ödüllendirme

-Eğitim kadrosunun eğitim-öğretim performansını takdir-tanıma ve ödüllendirmek üzere yapılan planlama, uygulama ve iyileştirme kanıtları

- ❖ Eğitim kadrosunun eğitim-öğretim performansı Kalite Komisyonu Akademik Veri İzleme ve Değerlendirme Çalışma Grubu tarafından izlenmekte bölümde takdir veya ödüllendirme gibi bir uygulama henüz bulunmamaktadır.

C. ARAŞTIRMA GELİŞTİRME

C.1. Süreçlerinin Yönetimi ve Araştırma Kaynakları

C1.1. Araştırma Süreçlerinin Yönetimi

- Yoktur.

-Araştırma yönetişim modeli ve uygulamaları (Bölümümüzde konu ile ilgili kanıt bulunmamaktadır)

-Araştırma yönetimi ve organizasyonel yapının işlerliğinin izlendiği ve iyileştirildiğine ilişkin kanıtlar (Bölümümüzde konu ile ilgili kanıt bulunmamaktadır.)

Kanıt Belgeler:

- ❖ Yoktur.

C.1.2. İç ve Dış Kaynaklar

-Araştırma-geliştirme kaynaklarının araştırma stratejisi doğrultusunda yönetildiğini gösteren kanıtlar (Programımızda konu ile ilgili kanıt bulunmamaktadır.)

-Araştırma çerçevesinde yapılan stratejik ortaklıklar (Kamu veya özel) (Programımızda konu ile ilgili kanıt bulunmamaktadır.)

C.2. Araştırma Yetkinliği, İş birlikler ve Destekler

C.2.1. Araştırma yetkinlikleri ve gelişimi

Yoktur.

-Öğretim elemanlarının araştırma yetkinliğinin izlenmesi ve iyileştirilmesine ilişkin kanıtlar

- Programın araştırma ve geliştirme faaliyetlerinin etkinlik düzeyi/performansı verilere dayalı ve periyodik olarak ölçülmekte ve değerlendirilmektedir. Bölümün araştırma faaliyetleri her yıl raporlaştırılmaktadır. (<https://bilecik.edu.tr/myo-makine/>) (Akademik Personel)
- Araştırma faaliyetlerine yönelik bilgilendirmeler öğretim üyesinin web sayfasında yayınlanmaktadır. (<https://bilecik.edu.tr/myo-makine/>) (Akademik Personel)

Kanıt Belgeler:

Yoktur.

C.2.2. Ulusal ve Uluslararası Ortak Programlar ve Ortak Araştırma Birimleri

-Ulusal ve uluslararası düzeyde ortak programlar ve ortak araştırma birimleri oluşturulmasına yönelik mekanizmalar

- Programda ulusal ve uluslararası düzeyde kurum içi ve kurumlar arası ortak programlar ve ortak araştırma birimleri ile araştırma ağlarına katılım ve işbirlikleri kurma gibi çoklu araştırma faaliyetlerine yönelik planlamalara yönelik çalışmalar devam etmektedir.

C.3. Araştırma Performansı

C.3.1. Araştırma performansının izlenmesi ve değerlendirilmesi

-Araştırma performansını izlemek üzere geçerli olan tanımlı süreçler

- Programın araştırma ve geliştirme faaliyetlerinin etkinlik düzeyi/performansı verilere dayalı ve periyodik olarak ölçülmekte ve değerlendirilmektedir. Programın araştırma faaliyetleri her yıl Dekanlık tarafından performans göstergeleri olarak istenmektedir.

-Araştırma-geliştirme hedeflerine ulaşıp ulaşılmadığını izlemek üzere oluşturulan mekanizmalar (Programımızda konu ile ilgili kanıt bulunmamaktadır.)

-Araştırma performansı izlenmesi ve değerlendirilmesinde paydaş geri bildirimleri (Programımızda konu ile ilgili kanıt bulunmamaktadır.)

Kanıt Belgeler:

(<https://bilecik.edu.tr/myo-makine/>) Akademik Personel)

C.3.2. Öğretim elemanı/araştırmacı performansının değerlendirilmesi

-Öğretim elemanlarının araştırma geliştirme performansına ilişkin izleme ve iyileştirme kanıtları

Kanıt Belgeler:

❖ <https://bilecik.edu.tr/myo-makine/> Akademik Personel)

D. TOPLUMSAL KATKI

D.1. Toplumsal Katkı Süreçlerinin Yönetimi ve Toplumsal Katkı Kaynakları

D.1.1. Toplumsal katkı süreçlerinin yönetimi

-Toplumsal Katkı Stratejisi Bilgi ve teknoloji transferleri (özel sektöre ve kamu kurumlarına yapılan araştırma ve danışmanlık hizmetleri, projeler, uzmanlık paylaşımları (Programımızda konu ile ilgili kanıt bulunmamaktadır)

-Girişimcilik (Programımızda konu ile ilgili kanıt bulunmamaktadır)

-Fikri mülkiyet ve patentler (Programımızda konu ile ilgili kanıt bulunmamaktadır)

-Özel sektöre ve kamu kurumlarına sunulan laboratuvar hizmetleri (Programımızda konu ile ilgili kanıt bulunmamaktadır)

E. SONUÇ VE DEĞERLENDİRME

Liderlik, Yönetim ve Kalite

Programın İç Değerlendirme Raporlarında kayıt altına alınmış olan misyonu, vizyonu, stratejik hedefleri, amaçları ve performans göstergeleri programın öğretim üyelerinin katılımıyla bölüm akademik toplantılarında belirlenmeye çalışılmış ve takibi de aynı usulle devam etmektedir. Performans göstergeleri ile ilgili öğretim üyelerinin görüş ve önerileri doğrultusunda iyileştirme çalışmaları sürdürülmektedir.

Eğitim ve Öğretim

Meslek Yüksekokulu Makine Programı kuruluş tarihi 1991 olup, köklü bir geçmişe sahiptir. Makine Programında eğitim süresi 2 yıl, eğitim dili ise Türkçedir. Programımızda 3+1 eğitim modeli uygulanmaktadır. Öğrenci, 3 yarıyıl teorik eğitim/öğretim aldıktan sonra 4. yarıyılıda ya okuldan ders alır veya sadece bir firmada İşletmede Mesleki Eğitim dersini alarak mezun olabilir. Böylece öğrencilere mezuniyetlerinden önce mesleki tecrübe kazandırılması sağlanmaktadır. Programımızda teorik olarak öğretilen derslerin uygulamalar ile desteklenmesi amacıyla bünyemizde kaynak laboratuvarı, malzeme test laboratuvarı, yüzey parlatma laboratuvarı, CNC laboratuvarı, torna, freze gibi uygulama yapılan tezgâhlarının bulunduğu makine ve imalat atölyesi ve 30 öğrenci kapasiteli paket programlar ve yazılım uygulamalarının yapılabildiği bilgisayar laboratuvarı bulunmaktadır. Makine Atölyesi Kaynak Laboratuvarında Migatronik Marka 3 adet AC/DC yapabilen elektrik ark kaynak makinesi, Migatronik Marka 1 adet gaz altı kaynak makinesi, 1 adet Oksi-Asetilen kaynak makinesi mevcuttur. Malzeme Test Laboratuvarında; 1 adet Brinell ve Rockwell ölçebilen sertlik cihazı, 3 adet Yüzey Temizleme ve Parlatma Cihazı, 1 Adet bakalit kaplama cihazı, 1 adet 1200 °C çıkabilen Tav Fırını, 1 Adet Çekme Cihazı, 5 adet 50X optik mikroskop ve 1 Adet ekrana yansıtımlı Nikon Marka Optik mikroskop, Tahribatsız muayene deneylerinden; Manyetik Parçacık Test Cihazı, Sıvı Penetrant spreyleri bulunmaktadır. Programımızda öğrencilere temel mühendislik derslerinin yanı sıra başta tasarım ve imalat olmak üzere üretim teknolojileri alanında dersler verilmektedir. Ayrıca öğrenciler ilgi duydukları alanlarla ilgili açılan seçmeli dersleri alarak mesleki gelişimlerine katkı sağlama imkânına sahip olmaktadır. Öğrencilerimiz mezun olduğunda kamu ve özel kuruluşlarda tekniker olarak çalışabilirler. Çalıştıkları işyerlerinde makinelerin üretimi ve bakımından sorumlu olurlar. Makinelerin periyodik bakımının yapılması, üretici talimatlarının takip edilmesi, hataların tespit edilmesi, kalite kontrol, teknik sorunların giderilmesi, ürünlerin montaj ve demontajı ile görevlidirler. Öğrencilerimize verdiğimiz teorik ve uygulamalı eğitim sonucunda işletmede üretimden sorumlu mühendis ile üretimi gerçekleştiren usta/işçi arasında bağlantı sağlayan ara eleman olarak işletmelerde çalışabilirler. Tezgâh ve işçilerin verimli çalıştırılması, hedeflenen ürün kalitesi ve standartların elde edilmesini sağlarlar.

Araştırma ve Geliştirme

Öğretim elemanlarının farklı üniversitelerden lisansüstü eğitilmiş olmaları ve farklı alanlarda uzmanlığa sahip bulunmaları bölümümüzün güçlü yönlerindedir. Öğretim elemanlarının yayın, araştırma ve proje faaliyetleri özendirilmekte, eğitim almaları, konferans vb. akademik faaliyetlere katılımı desteklenmektedir.

Toplumsal Katkı

Programımızda bu alandaki çalışmalar için tanımlı bir süreç yoktur.

Yönetim Sistemi

Program açık, şeffaf bir yönetim anlayışı ile idare edilmektedir.

F. KANITLAR

Programın, liderlik, yönetim ve kalite, eğitim ve öğretim, araştırma ve geliştirme ve toplumsal katkı süreçlerindeki faaliyetlerine ait toplantı tutanağı, raporlar vb. tüm dokümanları kalite dosyasında ve elektronik ortamda muhafaza edilmektedir.