

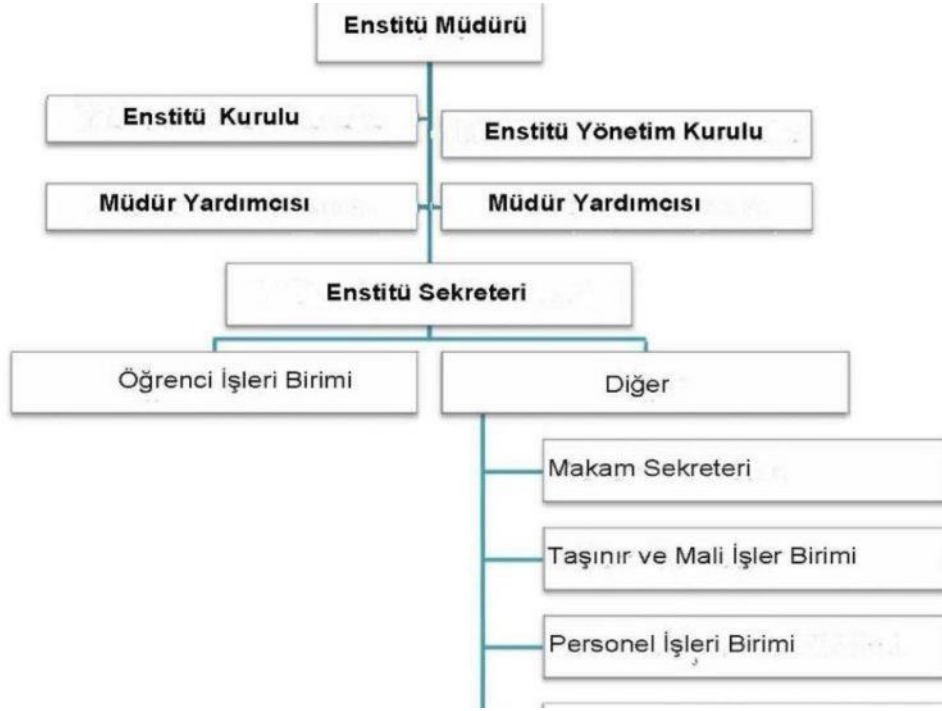
2021 YILI BİRİM ÖZ DEĞERLENDİRME RAPORU

(Lisansüstü Eğitim Enstitüsü Müdürlüğü)

A. LİDERLİK, YÖNETİM ve KALİTE

A.1. Liderlik ve Kalite

A.1.1. Yönetim modeli ve idari yapı



Yetki, Görev ve Sorumluluklar

- Enstitü Müdürü
- Enstitü Müdür Yardımcısı
- Enstitü Kurulu
- Enstitü Yönetim Kurulu
- Enstitü Sekreteri
- Enstitü Makam Sekreteri
- Akademik Birimler Öğrenci İşleri Birim Görevlisi
- Akademik Birimler Personel İşleri Birim Görevlisi
- Akademik Birimler Taşınır ve Mali İşler Görevlisi
- Bina Genel Hizmet Görevlisi

• İş Akış Süreçleri

- LİSANSÜSTÜ ÖĞRENCİ ALIMI İŞ AKIŞ SÜRECİ
- LİSANSÜSTÜ ÖĞRENCİ DANIŞMAN ATAMASI VE DANIŞMAN DEĞİŞİKLİĞİ İŞ AKIŞ SÜRECİ
- LİSANSÜSTÜ ÖĞRENCİ TEZ KONUSU ÖNERME İŞ AKIŞ SÜRECİ
- LİSANSÜSTÜ ÖĞRENCİLERİN AKADEMİK İZİNLI SAYILMA İŞLEMLERİ İŞ AKIŞ SÜRECİ
- LİSANSÜSTÜ ÖĞRENCİLERİN YATAY GEÇİŞ İŞLEMLERİ İŞ AKIŞ SÜRECİ
- LİSANSÜSTÜ ÖZEL ÖĞRENCİ İŞLEMLERİ İŞ AKIŞ SÜRECİ
- LİSANSÜSTÜ PROGRAM AÇILMASI İŞ AKIŞ SÜRECİ
- LİSANSÜSTÜ TEZ SAVUNMA SINAV SÜRECİ İŞ AKIŞ SÜRECİ

-Karar verme mekanizmaları, kontrol ve denge unsurları; kurulların çok sesliliği ve bağımsız hareket kabiliyeti, paydaşların temsil edilmesi; öngörülen yönetim modeli ile gerçekleşmenin karşılaştırılması (Tüm Akademik ve İdari Birimler)

Üniversitemiz stratejik planındaki birimimizin sorumluluğu;

1. Hedef 2.1: Öğretim üyesi potansiyeli ve ilin önceliklerine göre belirlenmiş olan, biyoteknoloji ve enerji teknolojileri alanlarında ihtisaslaşmak.
2. Hedef 2.2: İhtisaslaşma alanlarında nitelikli araştırmacı sayısını artırmak.
3. Hedef 2.4: Üniversitenin sosyal bilimlerini kapsayan alanlarında Bilecik ilinin coğrafik, kültürel, sosyolojik ve tarihi özellikleri göz önüne alınarak ihtisaslaşmanın sağlanması.
4. Hedef 4.2: ERASMUS, Mevlana gibi uluslararası değişim programlarına katılan öğrenci sayısını artırmak.
5. Hedef 4.3: Mevcut ön lisans, lisans ve lisansüstü eğitim programlarının niteliğinin artırılması.

hedeflerinin Lisansüstü düzeyde yerine getirilmesinin sağlanmasında aktif rol almak ve takibinde yer almaktır.

-Eğitim ve Öğretim faaliyetlerinde kaliteyi yükseltmek adına her yıl İzleme ve Değerlendirme Raporu düzenlenmektedir.

Yönetmelik ve Yönergeler

- BŞEÜ Lisansüstü Eğitim-Öğretim ve Sınav Yönetmeliği
- BŞEÜ Lisansüstü Yabancı Uyruklu Öğrenci Kabul ve Kayıt Yönergesi
- BŞEÜ Engelli Öğrenciler Eğitim-Öğretim ve Sınav Yönergesi
- BŞEÜ Lisansüstü Eğitim Enstitüsü Tez Çalışması Orijinallik Raporu Alınması ve Kullanılması Hakkında Uygulama Usul ve Esasları
- BŞEÜ Disiplinler Arası Anabilim/Ana Sanat Dalının Kurulması ile Disiplinler Arası Lisansüstü Programların Açılmasına ve Yürütülmesine İlişkin Yönerge
- BŞEÜ Erasmus+ Öğrenci Değişimi Yönergesi
- BŞEÜ Haklı ve Geçerli Nedenler Yönergesi
- BŞEÜ Öğrenci Konseyi Yönergesi
- BŞEÜ Akademik Arşiv ve Açık Erişim Yönergesi
- BŞEÜ Arşiv Yönergesi
- BŞEÜ Etik Kurulu Yönergesi

Kanıt Belgeler:

<http://w3.bilecik.edu.tr/lisansustu/fakultemiz/orgut-yapisi/>

<http://w3.bilecik.edu.tr/lisansustu/fakultemiz/yetki-gorev-ve-sorumluluklar/>

<http://w3.bilecik.edu.tr/lisansustu/fakultemiz/is-akis-surecleri/>

<http://w3.bilecik.edu.tr/lisansustu/fakultemiz/stratejik-planimizda-birimimizin-sorumlulugu/>

<http://w3.bilecik.edu.tr/lisansustu/fakultemiz/yonetmelik-ve-yonergeler/>

EBYS : 10/01/2022-69666 tarih ve sayılı İzleme ve Değerlendirme Raporu

A.1.4. İç kalite güvencesi mekanizmaları

Yetki Görev ve Sorumluluklar:

Lisansüstü Eğitim Enstitüsü'nün temel amacı; fen, sosyal, temel bilim ve sanat dallarında Yüksek Lisans ve Doktora/Sanatta Yeterlik programları açarak lisansüstü eğitimi düzenlemek, bilimsel gelişmeleri takip ederek lisansüstü çalışmaları sürdürmek, teşvik etmek, üst düzeyde bilimsel çalışma yapmak, bilgi üretmek, ulusal gelişme ve kalkınmaya destek olmaktır. Bu görev ve sorumluluklar 2547 sayılı Yüksek Öğretim Kanununda belirtilen Lisansüstü Eğitim ve Öğretim Yönetmeliği çerçevesinde hazırlanan ve Bilecik Şeyh Edebali Üniversitesi Senatosu tarafından kabul edilen Bilecik Şeyh Edebali Üniversitesi Lisansüstü Eğitim-Öğretim ve Sınav Yönetmeliği kapsamında yerine getirilir.

Enstitü Müdürünün Görevleri:

Enstitü kurullarına başkanlık etmek, enstitü kurullarının kararlarını uygulamak ve enstitü birimleri arasında düzenli çalışmayı sağlamak,

Her öğretim yılı sonunda ve istendiğinde enstitünün genel durumu ve işleyişi hakkında Rektörlük makamına rapor vermek,

Enstitünün ödenek ve kadro ihtiyaçlarını gerekçesi ile birlikte rektörlüğe bildirmek, enstitü bütçesi ile ilgili öneriyi enstitü yönetim kurulunun da görüşünü aldıktan sonra Rektörlük makamına sunmak,

Enstitünün birimleri ve her düzeyindeki personeli üzerinde genel gözetim ve denetim görevini yapmak,

Kanun ve yönetmeliklerle kendisine verilen diğer görevleri yapmaktır.

Müdür; Enstitünün ve bağlı birimlerinin kapasitesinin rasyonel bir şekilde kullanılmasında ve geliştirilmesinde gerektiği zaman güvenlik önlemlerinin alınmasında bilimsel araştırma ve yayın faaliyetlerinin düzenli bir şekilde yürütülmesinde, bütün faaliyetlerin gözetim ve denetiminin yapılmasında, takip ve kontrol edilmesinde ve sonuçlarının alınmasında Rektörlük makamına karşı birinci derecede sorumludur.

Enstitü Kurulunun Görevleri:

Enstitü Kurulu Akademik bir organ olup aşağıdaki görevleri yapar,

Enstitünün bilimsel araştırma ve yayın faaliyetlerini ve bu faaliyetlerle ilgili plan ve programı kararlaştırmak,

Enstitü Yönetim Kuruluna üye seçmek,

Kanun ve yönetmeliklerle verilen diğer görevleri yapmak.

Enstitü Yönetim Kurulunun Görevleri:

Enstitü Yönetim Kurulu idari faaliyetlerinde müdüre yardımcı olup aşağıdaki görevleri yapar,

Kanun ve yönetmeliklerle verilen diğer görevleri yapmak,

Enstitünün yatırım, program ve bütçe tasarısını hazırlamak,

Enstitünün plan ve programlarının uygulanmasını sağlamak,

Müdürün Enstitü yönetimi ile ilgili olarak getireceği bütün işlerde karar almak,

Enstitü Kurulunun kararlarıyla tespit edilen esasların uygulanmasında Enstitü Müdürüne yardım etmek.

-İş akış şeması (Tüm Akademik ve İdari Birimler)

-Geri bildirim yöntemleri (Tüm Akademik ve İdari Birimler)

Kanıt Belgeler:

<http://w3.bilecik.edu.tr/lisansustu/fakultemiz/yetki-gorev-ve-sorumluluklar/>

A.3.4. Süreç yönetimi

Eğitim-Öğretim Süreçleri

• **Eğitim-Öğretim ve Mezuniyet Süreçleri**

Tez Savunma Sınavı Prosedürü

• **Tez Savunma Sınavı Prosedürü**

Kanıt Belgeler:

<http://w3.bilecik.edu.tr/lisansustu/ogrenci/egitim-ogretim-surecleri/>

<http://w3.bilecik.edu.tr/lisansustu/tez/tez-savunma-sinavi-proseduru/>

A.4. Paydaş Katılımı

A.4.1. İç ve dış paydaş katılımı

İç Paydaş Listesi	
1	Akademik Personel
2	İdari Personel
3	Öğrencilerimiz

4	Kısmi Zamanlı Çalışan Öğrencilerimiz
---	--------------------------------------

Dış Paydaş Listesi	
1	YÖK
2	TÜBİTAK
3	İşveren Firmalar
4	Mezunlarımız
5	Araştırma Kuruluşları
6	Diğer Üniversiteler
7	ÜAK

A.4.2. Öğrenci geri bildirimleri

-Öğrencilerin dilek/şikâyet/önerilerini ilettikleri kanallar

Enstitümüze ait telefon ve iletişim e-postası aracılığı ile dilek ve şikayetlerini aktarabilmektedirler.

-Öğrenci geri bildirimleri kapsamında gerçekleştirilen iyileştirmeler Öğrencilerimizin her türlü taleplerini iletişim e-postamız olan lisansustu@bilecik.edu.tr adresine iletip okula gelmek zorunda kalmadan, özellikle pandemi koşullarında sağlıklarını riske atmadan işlemlerini gerçekleştirmelerine imkan sağlanmıştır.

-Öğrencilerin karar alma mekanizmalarına katılımına ilişkin örnekler **Öğrenci Konseyi**

Kanıt Belgeler:

-Öğrenci geri bildirim mekanizmasının izlenmesi ve iyileştirilmesine yönelik kanıtlar

-**Öğrenci Bilgi Sistemi**

-**Öğrenci Değerlendirme Anketleri**

-Tanımlı öğrenci geri bildirim mekanizmalarının tür, yöntem ve çeşitliliğini gösteren kanıtlar (Uzaktan/Karma Eğitim dahil)

Enstitü e-posta

Öğrenci Bilgi Sistemi

Akademik ve İdari Personel Kurumsal e-postaları

Değerlendirme Anketleri

Kanıt Belgeler:

Yukarıdaki faaliyetlere ait toplantı tutanağı, rapor, anket, web sayfası linki vb. kanıtlar ek olarak konulacaktır. Tüm kanıtlar elektronik veya basılı olarak saha ziyareti sırasında veya rektörlük ihtiyaç duyduğunda paylaşılmak üzere muhafaza edilecektir.

B. EĞİTİM VE ÖĞRETİM

B.1. Program Tasarımı, Değerlendirmesi ve Güncellenmesi

B.1.1. Programların tasarımı ve onayı

-Anabilim Dalları tarafından yürütülmekte olup, 31.01.2022 tarih ve 74547 sayılı yazı ile anabilim dallarının 2021 yılı içerisindeki faaliyetleri sorularak gelen cevaplar arşivlenerek elektronik ve matbu olarak muhafaza altına alınmıştır.

-Program tasarım süreçlerine paydaş katılımını gösteren kanıtlar

Anabilim Dalları tarafından yürütülmekte olup, 31.01.2022 tarih ve 74547 sayılı yazı ile anabilim dallarının 2021 yılı içerisindeki faaliyetleri sorularak gelen cevaplar arşivlenerek elektronik ve matbu olarak muhafaza altına alınmıştır.

-Programların tasarım ve onay sürecinin izlendiği ve iyileştirildiğine ilişkin kanıtlar

Öğrenci Bilgi Sistemi

B.1.2. Programın ders dağılım dengesi

-Ders dağılımına ilişkin ilke ve yöntemler ile buna ilişkin kanıtlar

Anabilim Dalları tarafından yürütülmektedir.

Kanıt Belgeler:

<http://ebs.bilecik.edu.tr/Bolumler?BolumAd=Lisansustu>

-İlan edilmiş ders bilgi paketlerinde ders dağılım dengesinin gözetildiğine ilişkin kanıtlar

Üniversitemiz Senatosu ve Eğitim Öğretim Komisyonu kararlarına uygun olarak hareket edilmektedir.

-Eğitim komisyonu kararı, senato kararları vb. (Öğrenci İşleri Daire Başkanlığı)

-Ders dağılım dengesinin izlenmesine ve iyileştirilmesine ilişkin kanıtlar (Tüm Akademik Birimler)

Kanıt Belgeler:

Yukarıdaki faaliyetlere ait toplantı tutanağı, rapor, anket, web sayfası linki vb. kanıtlar ek olarak konulacaktır. Tüm kanıtlar elektronik veya basılı olarak saha ziyareti sırasında veya rektörlük ihtiyaç duyduğunda paylaşılacak üzere muhafaza edilecektir.

B.1.3. Ders kazanımlarının program çıktılarıyla uyumu

-Program dışından alınan derslerin (örgün veya uzaktan) program çıktılarıyla uyumunu gösteren kanıtlar

Program dışından alınan derslerin uyumu ilgili anabilim dallarının intibak komisyonları tarafından kontrol edilmektedir.

-Ders kazanımların program çıktılarıyla uyumunun izlenmesine ve iyileştirilmesine ilişkin kanıtlar
(Öğrenci İşleri Daire Başkanlığı ve Tüm Akademik Birimler)

Kanıt Belgeler:

Yukarıdaki faaliyetlere ait toplantı tutanağı, rapor, anket, web sayfası linki vb. kanıtlar ek olarak konulacaktır. Tüm kanıtlar elektronik veya basılı olarak saha ziyareti sırasında veya rektörlük ihtiyaç duyduğunda paylaşılacak üzere muhafaza edilecektir.

B.1.4. Öğrenci iş yüküne dayalı ders tasarımı

-İş yükü temelli kredilerin transferi ve tanınmasına ilişkin tanımlı süreçleri içeren belgeler

Lisansüstü Eğitim Öğretim ve Sınav Yönetmeliği Ders saydırma MADDE 28 – (1) Öğrencinin Enstitüye kayıt olmadan önceki yurt içi veya YÖK tarafından tanınan yurt dışı yükseköğretim kurumlarından, özel öğrenci olarak alınan dersler de dâhil, almış olduğu lisansüstü derslerden en fazla üç ders danışmanın teklifi, ABD/ASD Akademik Kurulunun kararı ve EYK'nin onayı ile devam etmekte olduğu program derslerinin yerine saydırılabilir. Yatay geçiş ile Enstitüye kayıt olan öğrencilerin ders saydırma işlemleri danışmanın teklifi, ABD/ASD Akademik Kurulunun kararı ve EYK'nin onayı ile yürütülür. Öğrencilerin ders saydırabilmeleri için, Müdürlüğe saydırmak istedikleri ders/dersleri belirten bir dilekçe ve ekinde not döküm belgesi ile ders içeriklerini kapsayan ve derslerin alındığı yükseköğretim kurumu tarafından onaylı belgelerle başvurmaları gerekir. (2) Başvurular, öğrencinin Enstitüde ders kaydını yaptırdığı ilk yarıyılın ikincihaftasının sonuna kadar yapılır. Bu işlem ABD/ASD intibak komisyonunun önerisi ve EYK kararı ile sonuçlandırılır. Ders saydırma talebi EYK tarafından karara bağlanıncaya kadar öğrenciler, ders saydırma talebinde bulunduğu derse/derslere devam eder. (3) İkinci öğretim ve tezsiz lisansüstü programlarda ders saydırma işlemi yapılmaz. (4) Herhangi bir lisans veya yüksek lisans programı süresince alınan ve bu programlardan mezuniyet için geçerli sayılan krediler, doktora veya sanatta yeterlik programı ders yüküne ve kredisine sayılmaz. (5) Lisansüstü programlarda başarı notunun, yüksek lisans için en az CC harf notu, doktora için en az CB harf notu olması gerekir. Geldikleri lisansüstü programlarda başarılı/başarısız olarak değerlendirilen ders/dersler

için harf notu veya karşılığı aranmadan başarılı olunan bu derslerden, gerektiğinde ABD/ASDintibak komisyonu ve EYK'nin tespit ettiği harf notu veya karşılık değerleri ile kabuledilir. (6) Karşılıklıdeğişim programları çerçevesinde yurt içi ve yurt dışındaki yükseköğretim kurumlarından alınan lisansüstü dersler eğitim programında eş değer olan veya yerine sayılabilecek ders varsa bu derslerle birlikte, yoksa alınan ders seçmeli olarak kendi kodu, adı ve kredisi ile birlikte öğrencinin not döküm belgesine işlenir.

Kanıt Belgeler:

<https://kms.kaysis.gov.tr/Home/Goster/163127>

-Programlarda öğrenci İş yükünün belirlenmesinde öğrenci katılımının sağlandığına ilişkin belgeler ve mekanizmalar

Lisansüstü Eğitim Öğretim ve Sınav Yönetmeliği Devam zorunluluğu MADDE 25 – (1) Derslere ve uygulamalara devam zorunludur. Öğrenciler, teorik derslerin % 70'ine, uygulamalı derslerin %80'ine katılmak zorundadır. Dersin öğretim elemanı, öğrencilerin derse devam durumlarının izlenmesi, denetlenmesi ve öğrenci bilgi sistemine girilmesinden sorumludur. Sağlık raporuyla belgelenmiş sağlık sorunları ve disiplin cezasıyla uzaklaştırma dâhil, hangi gerekçeyle olursa olsun, bir dersin devam yükümlülüğünü yerine getirmeyen öğrenci o dersten başarısızdır. (2) Devam şartıyerine getirilmiş ders ve uygulamaların tekrarı hâlinde yeniden devam koşulu aranır.

Kanıt Belgeler:

<https://kms.kaysis.gov.tr/Home/Goster/163127>

-İş yükü temelli kredilerin geribildirimler doğrultusunda güncellendiğine ilişkin kanıtlar

Kanıt Belgeler:

Yukarıdaki faaliyetlere ait toplantı tutanağı, rapor, anket, web sayfası linki vb. kanıtlar ek olarak konulacaktır. Tüm kanıtlar elektronik veya basılı olarak saha ziyareti sırasında veya rektörlük ihtiyaç duyduğunda paylaşılmak üzere muhafaza edilecektir.

B.1.5. Programların izlenmesi ve güncellenmesi

-Programların izlenmesi ve güncellenmesine ilişkin periyot (yıllık ve program süresinin sonunda) ilke, kural, gösterge, plan ve uygulamalar

Anabilim Dalları tarafından programların güncellenmesi için yeni ders önerileri Her yıl Güz döneminde açılması planlanan dersler için Nisan ayı sonuna kadar; Bahar döneminde açılması planlanan dersler için Kasım ayı sonuna kadar yapılabilmektedir. Yeni ders önerileri Enstitü

Kurulu'nda görüşülerek karara bağlanmaktadır.

-Kurumun misyon, vizyon ve hedefleri doğrultusunda programlarını güncellemek üzere kurduğu mekanizma örnekleri

Enstitü Kurulu

Enstitü Yönetim Kurulu

-Programların yıllık öz değerlendirme raporları (Program çıktıları açısından değerlendirme)

Anabilim Dalları tarafından yürütülmekte olup, 31.01.2022 tarih ve 74547 sayılı yazı ile anabilim dallarının 2021 yılı içerisindeki faaliyetleri sorularak gelen cevaplar arşivlenerek elektronik ve matbu olarak muhafaza altına alınmıştır.

-Program çıktılarına ulaşıp ulaşılmadığını izleyen sistemler (Bilgi Yönetim Sistemi)

Bilecik Şeyh Edebali Üniversitesi Eğitim Bilgi Sistemi

Açık ve Uzaktan Öğrenme Sistemi (UZEM)

-Programların yıllık ve program süresi temelli izlemelerden hareketle yapılan iyileştirmeler (**Tüm Akademik Birimler**)

-Yapılan iyileştirmeler ve değişiklikler konusunda paydaşların bilgilendirildiği uygulamalar

Anabilim Dalları tarafından yürütülmekte olup, 31.01.2022 tarih ve 74547 sayılı yazı ile anabilim dallarının 2021 yılı içerisindeki faaliyetleri sorularak gelen cevaplar arşivlenerek elektronik ve matbu olarak muhafaza altına alınmıştır.

-Programın amaçlarına ulaşıp ulaşılmadığına ilişkin geri bildirimler (**Öğrenci İşleri Daire Başkanlığı-Kariyer Merkezi Koordinatörlüğü ile Tüm Akademik Birimler**)

Kanıt Belgeler:

Yukarıdaki faaliyetlere ait toplantı tutanağı, rapor, anket, web sayfası linki vb. kanıtlar ek olarak konulacaktır. Tüm kanıtlar elektronik veya basılı olarak saha ziyareti sırasında veya rektörlük ihtiyaç duyduğunda paylaşılmak üzere muhafaza edilecektir.

B.1.6. Eğitim ve öğretim süreçlerinin yönetimi

-Eğitim ve öğretim süreçlerinin yönetimine ilişkin izleme ve iyileştirme kanıtları

Anabilim Dalları tarafından yürütülmekte olup, 31.01.2022 tarih ve 74547 sayılı yazı ile anabilim dallarının 2021 yılı içerisindeki faaliyetleri sorularak gelen cevaplar arşivlenerek elektronik ve matbu olarak muhafaza altına alınmıştır.

Kanıt Belgeler:

Yukarıdaki faaliyetlere ait toplantı tutanağı, rapor, anket, web sayfası linki vb. kanıtlar ek olarak konulacaktır. Tüm kanıtlar elektronik veya basılı olarak saha ziyareti sırasında veya rektörlük ihtiyaç duyduğunda paylaşılmak üzere muhafaza edilecektir.

B.2. Programların Yürütülmesi (Öğrenci Merkezli Öğrenme, Öğretme ve Değerlendirme)

B.2.1. Öğretim yöntem ve teknikleri

Anabilim Dalları tarafından yürütülmekte olup, 31.01.2022 tarih ve 74547 sayılı yazı ile anabilim dallarının 2021 yılı içerisindeki faaliyetleri sorularak gelen cevaplar arşivlenerek elektronik ve matbu olarak muhafaza altına alınmıştır.

Kanıt Belgeler:

Yukarıdaki faaliyetlere ait toplantı tutanağı, rapor, anket, web sayfası linki vb. kanıtlar ek olarak konulacaktır. Tüm kanıtlar elektronik veya basılı olarak saha ziyareti sırasında veya rektörlük ihtiyaç duyduğunda paylaşılmak üzere muhafaza edilecektir.

B.2.2. Ölçme ve değerlendirme

-Programlardaki uygulama örnekleri (**Tüm Akademik Birimler**)

-Örgün/uzaktan/karma derslerde kullanılan sınav örnekleri (programda yer verilen farklı ölçme araçlarına ilişkin) (**UZEM, Öğrenci İşleri Daire Başkanlığı ve Tüm Akademik Birimler**)

-Ölçme ve değerlendirme uygulamalarının ders kazanımları ve program yeterlilikleriyle ilişkilendirildiğini, öğrenci iş yükünü temel aldığı* gösteren ders bilgi paketi örnekleri (**Öğrenci İşleri Daire Başkanlığı ve Tüm Akademik Birimler**)

-Dezavantajlı gruplar ve çevrimiçi sınavlar gibi özel ölçme türlerine ilişkin mekanizmalar

Bilecik Şeyh Edebali Üniversitesi Engelli Öğrenciler Eğitim Öğretim ve Sınav Uygulama Esasları

Kanıt Belgeler:

<https://kms.kaysis.gov.tr/Home/Goster/103915>

-Sınav güvenliği mekanizmaları

Anabilim Dalları tarafından yürütülmekte olup, 31.01.2022 tarih ve 74547 sayılı yazı ile anabilim dallarının 2021 yılı içerisindeki faaliyetleri sorularak gelen cevaplar arşivlenerek elektronik ve matbu olarak muhafaza altına alınmıştır

-İzleme ve paydaş katılımına dayalı iyileştirme kanıtları

Anabilim Dalları tarafından yürütölmekte olup, 31.01.2022 tarih ve 74547 sayılı yazı ile anabilim dallarının 2021 yılı içerisindeki faaliyetleri sorularak gelen cevaplar arşivlenerek elektronik ve matbu olarak muhafaza altına alınmıştır

Kanıt Belgeler:

Yukarıdaki faaliyetlere ait toplantı tutanağı, rapor, anket, web sayfası linki vb. kanıtlar ek olarak konulacaktır. Tüm kanıtlar elektronik veya basılı olarak saha ziyareti sırasında veya rektörlük ihtiyaç duyduğunda paylaşılmak üzere muhafaza edilecektir.

*B.2.3. Öğrenci kabulü, önceki öğrenmenin tanınması ve kredilendirilmesi**

-Paydaşların bilgilendirildiğı mekanizmalar

Öğrenci kabulü ve önceki öğrenmenin tanınması ve kredilendirilmesi Lisansüstü Eğitim Öğretim ve Sınav Yönetmeliğı'nin ilgili maddelerine göre gerçekleştirilmektedir.

* Kanıtlar 2015 AKTS Kullanıcı Kılavuzu'ndaki anahtar prensipleri taşımalıdır.

Kanıt Belgeler:

<https://kms.kaysis.gov.tr/Home/Goster/163127>

B.2.4. Yeterliliklerin sertifikalandırılması ve diploma

Eğitim-Öğretim Süreçleri

- **Eğitim-Öğretim ve Mezuniyet Süreçleri**

-Öğrenci iş yükü kredisinin değışim programlarında herhangi bir ek çalışmaya gerek kalmaksızın tanındığını gösteren belgeler*

Anabilim Dalları tarafından yürütölmekte olup, 31.01.2022 tarih ve 74547 sayılı yazı ile anabilim dallarının 2021 yılı içerisindeki faaliyetleri sorularak gelen cevaplar arşivlenerek elektronik ve matbu olarak muhafaza altına alınmıştır

* Kanıtlar 2015 AKTS Kullanıcı Kılavuzu'ndaki anahtar prensipleri taşımalıdır.

Kanıt Belgeler:

<http://w3.bilecik.edu.tr/lisansustu/wp-content/uploads/sites/324/2020/09/mezuniyet-s%C3%BCre%C3%A7leri.pdf>

B.3. Öğrenme Kaynakları ve Akademik Destek Hizmetleri*B.3.1. Öğrenme ortam ve kaynakları*

Anabilim Dalları tarafından yürütülmekte olup, 31.01.2022 tarih ve 74547 sayılı yazı ile anabilim dallarının 2021 yılı içerisindeki faaliyetleri sorularak gelen cevaplar arşivlenerek elektronik ve matbu olarak muhafaza altına alınmıştır

Kanıt Belgeler:

Yukarıdaki faaliyetlere ait toplantı tutanağı, rapor, anket, web sayfası linki vb. kanıtlar ek olarak konulacaktır. Tüm kanıtlar elektronik veya basılı olarak saha ziyareti sırasında veya rektörlük ihtiyaç duyduğunda paylaşılmak üzere muhafaza edilecektir.

B.3.2. Akademik Destek Hizmetleri

Anabilim Dalları tarafından yürütülmekte olup, 31.01.2022 tarih ve 74547 sayılı yazı ile anabilim dallarının 2021 yılı içerisindeki faaliyetleri sorularak gelen cevaplar arşivlenerek elektronik ve matbu olarak muhafaza altına alınmıştır

Kanıt Belgeler:

Yukarıdaki faaliyetlere ait toplantı tutanağı, rapor, anket, web sayfası linki vb. kanıtlar ek olarak konulacaktır. Tüm kanıtlar elektronik veya basılı olarak saha ziyareti sırasında veya rektörlük ihtiyaç duyduğunda paylaşılmak üzere muhafaza edilecektir.

B.3.4. Dezavantajlı Gruplar

Bilecik Şeyh Edebali Üniversitesi Engelli Öğrenciler Eğitim Öğretim ve Sınav Uygulama Esasları

Kanıt Belgeler:

<https://kms.kaysis.gov.tr/Home/Goster/103915>

B.4.2. Öğretim yetkinlikleri ve gelişimi

-Öğretim elemanlarının izleme ve iyileştirme süreçlerine katılımını gösteren kanıtlar

Anabilim Dalları tarafından yürütülmekte olup, 31.01.2022 tarih ve 74547 sayılı yazı ile anabilim dallarının 2021 yılı içerisindeki faaliyetleri sorularak gelen cevaplar arşivlenerek elektronik ve matbu olarak muhafaza altına alınmıştır

-Öğretim yetkinliği geliştirme süreçlerine ilişkin izleme ve iyileştirme kanıtları

Anabilim Dalları tarafından yürütülmekte olup, 31.01.2022 tarih ve 74547 sayılı yazı ile anabilim dallarının 2021 yılı içerisindeki faaliyetleri sorularak gelen cevaplar arşivlenerek elektronik ve matbu olarak muhafaza altına alınmıştır

B.4.3. Eğitim faaliyetlerine yönelik teşvik ve ödüllendirme

Bulunmamaktadır.

C. ARAŞTIRMA GELİŞTİRME

C.1. Süreçlerinin Yönetimi ve Araştırma Kaynakları

Anabilim Dalları tarafından yürütülmekte olup, 31.01.2022 tarih ve 74547 sayılı yazı ile anabilim dallarının 2021 yılı içerisindeki faaliyetleri sorularak gelen cevaplar arşivlenerek elektronik ve matbu olarak muhafaza altına alınmıştır

C.1.2. İç ve Dış Kaynaklar

- Anabilim Dalları tarafından yürütülmekte olup, 31.01.2022 tarih ve 74547 sayılı yazı ile anabilim dallarının 2021 yılı içerisindeki faaliyetleri sorularak gelen cevaplar arşivlenerek elektronik ve matbu olarak muhafaza altına alınmıştır

C.1.3. Doktora programları ve doktora sonrası imkanlar

1. **Biyoteknoloji ABD-Doktora Programı**
2. **Coğrafya ABD-Doktora Programı**
3. **Elektronik ve Bilgisayar Mühendisliği ABD-Doktora Programı**
4. **Enerji Sistemler Mühendisliği ABD-Doktora Programı**

5. İktisat ABD-Doktora Programı
6. İnşaat Mühendisliği ABD-Doktora Programı
7. İşletme ABD-Doktora Programı
8. Kimya Mühendisliği ABDi-Doktora Programı (Ortak)
9. Makine Mühendisliği ABD-Doktora Programı
10. Matematik ABD-Doktora Programı (Ortak)
11. Metalurji ve Malzeme Mühendisliği ABD-Doktora Programı
12. Moleküler Biyoloji ve Genetik ABD-Doktora Programı (Ortak)
13. Tarih ABD-Doktora Programı
14. Tarla Bitkileri ABD-Doktora Programı
15. Türk Dili ve Edebiyatı ABD-Doktora Programı

-Doktora sonrası imkanlara ilişkin kanıtlar

Anabilim Dalları tarafından yürütülmekte olup, 31.01.2022 tarih ve 74547 sayılı yazı ile anabilim dallarının 2021 yılı içerisindeki faaliyetleri sorularak gelen cevaplar arşivlenerek elektronik ve matbu olarak muhafaza altına alınmıştır

-Doktora ve doktora sonrası programlar ve imkanlardan yararlanan öğrenci/araştırmacı sayıları ve bunların birimlere göre dağılımı

Anabilim Dalları tarafından yürütülmekte olup, 31.01.2022 tarih ve 74547 sayılı yazı ile anabilim dallarının 2021 yılı içerisindeki faaliyetleri sorularak gelen cevaplar arşivlenerek elektronik ve matbu olarak muhafaza altına alınmıştır

-Doktora programları ve doktora sonrası imkanlara yönelik izleme ve iyileştirme kanıtları

Anabilim Dalları tarafından yürütülmekte olup, 31.01.2022 tarih ve 74547 sayılı yazı ile anabilim dallarının 2021 yılı içerisindeki faaliyetleri sorularak gelen cevaplar arşivlenerek elektronik ve matbu olarak muhafaza altına alınmıştır

Kanıt Belgeler:

Yukarıdaki faaliyetlere ait toplantı tutanağı, rapor, anket, web sayfası linki vb. kanıtlar ek olarak konulacaktır. Tüm kanıtlar elektronik veya basılı olarak saha ziyareti sırasında veya rektörlük ihtiyaç duyduğunda paylaşılmak üzere muhafaza edilecektir.

C.2. Arařtırma Yetkinliđi, İř birlikler ve Destekler

C.2.1. Arařtırma yetkinlikleri ve geliřimi

-Öđretim elemanlarının arařtırma yetkinliđinin geliřtirilmesine ynelik planlama ve uygulamalar (destekleyici eđitimler, uluslararası fırsatlar, proje iř birliđi alıřmaları vb.)

Erasmus Personel Hareketliliđi

http://www.bilecik.edu.tr/icerik/2021_Proje_D%C3%B6nemi_Erasmus__Personel_Hareketlili%C4%9Fi_Ba%C5%9Fvurular%C4%B1_Ba%C5%9Flam%C4%B1%C5%9Ft%C4%B1r!_7c079

- Arařtırma yrten đretim elemanlarının geri bildirimleri (Rapor, sunum vb.)

Anabilim Dalları tarafından yrtlmekte olup, 31.01.2022 tarih ve 74547 sayılı yazı ile anabilim dallarının 2021 yılı ierisindeki faaliyetleri sorularak gelen cevaplar arřivlenerek elektronik ve matbu olarak muhafaza altına alınmıřtır

-Öđretim elemanlarının arařtırma yetkinliđinin izlenmesi ve iyileřtirilmesine iliřkin kanıtlar

Anabilim Dalları tarafından yrtlmekte olup, 31.01.2022 tarih ve 74547 sayılı yazı ile anabilim dallarının 2021 yılı ierisindeki faaliyetleri sorularak gelen cevaplar arřivlenerek elektronik ve matbu olarak muhafaza altına alınmıřtır

E. SONU VE DEĐERLENDİRME

Birimin gl ynleri ile iyileřmeye aık ynlerinin liderlik, ynetim ve kalite, eđitim ve đretim, arařtırma ve geliřtirme ve toplumsal katkı bařlıkları altında zet olarak sunulması beklenmektedir. niversitemizle ilgili hazırlanmıř olan ve <https://yokak.gov.tr/raporlar/ExternalReportPublic?uniId=1051&termYear=2017> web sayfasında yayında olan Kurumsal Geri Bildirim Raporunda belirtilen geliřmeye aık ynlerin giderilmesi iin alınan nlemler, gerekleřtirilen faaliyetler sonucunda sađlanan iyileřtirmeler ve ilerleme kaydedilemeyen noktaların neler olduđu aıka sunulmalı ve mevcut durum deđerlendirmesi ayrıntılı olarak verilmelidir.

F. KANITLAR

Birimlerin, liderlik, ynetim ve kalite, eđitim ve đretim, arařtırma ve geliřtirme ve toplumsal katkı sreerindeki faaliyetlerine ait toplantı tutanađı, raporlar vb. tm dokmanlarını kalite odalarında muhafaza ettikleri ve saha ziyareti sırasında paylařılacakları ifade edilmelidir.