

2023 YILI BİRİM ÖZ DEĞERLENDİRME

RAPORU

Bilecik Şeyh Edebali Üniversitesi
İktisadi ve İdari Bilimler Fakültesi
YÖNETİM BİLİŞİM SİSTEMLERİ BÖLÜMÜ

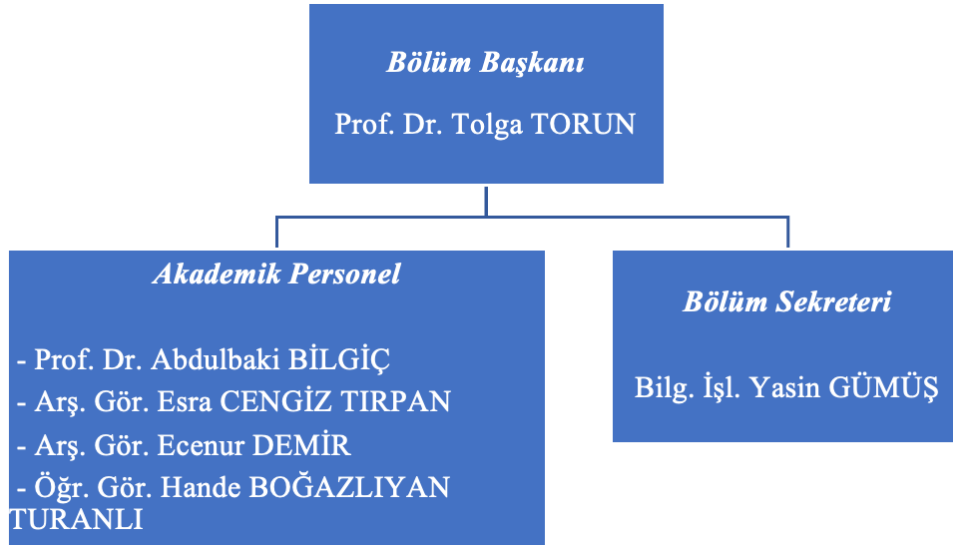
A. LİDERLİK, YÖNETİM ve KALİTE

A.1. Liderlik ve Kalite

A.1.1. Yönetim modeli ve idari yapı

-Yönetişim modeli ve organizasyon şeması, görev tanımları, iş akış süreçleri

Bölüm Organizasyon Şeması:



Üniversitesin stratejik planında yer alan amaç ve hedeflerine bölümümüz, eğitim-öğretim ve araştırma faaliyetleri ile katkı sağlamaktadır.

-Karar verme mekanizmaları, kontrol ve denge unsurları; kurulların çok sesliliği ve bağımsız hareket kabiliyeti, paydaşların temsil edilmesi; öngörülen yönetim modeli ile gerçekleşmenin karşılaştırılması

Bölümümüzde kararlar, akademik kurul kararları ile alınmaktadır.

-Kurumun yönetim ve idari alanlarla ilgili politikasını ve stratejik amaçlarını uyguladığına dair

uygulamalar

Verdiğimiz eğitim ve öğretimle kurumun politikası ve stratejik amaçları uygulanmaktadır.

-Yönetim ve organizasyonel yapılanma uygulamalarına ilişkin izleme ve iyileştirmeler

Yönetim ve organizasyonel yapılanma uygulamalarına ilişkin anabilim dalımızda izleme ve iyileştirme yapılmamaktadır.

-Standart uygulamalar ve mevzuatın yanı sıra; kurumun ihtiyaçları doğrultusunda geliştirdiği özgün yaklaşım ve uygulamaları

Bölümümüzde kurumun ihtiyaçları doğrultusunda geliştirdiği özgün yaklaşım ve uygulamaları bulunmamaktadır.

Kanıt Belgeler:

A.1.1(1): https://bilecik.edu.tr/ybs/Icerik/Y%C3%B6netim_8c5f7

A.1.1(2): https://bilecik.edu.tr/ybs/Icerik/Akademik_Personel_ea149

A.1.1(3): https://bilecik.edu.tr/ybs/Icerik/%C4%B0dari_Personel_5de13

A.1.1(4): Yönetim Bilişim Sistemleri Bölüm Başkanlığının “Açılacak Dersler, Ders Programları ile Görevlendirilecek Öğretim Elemanları” konulu E-17412378-302.99-226400 sayılı resmi yazısı

A.1.4. İç kalite güvencesi mekanizmaları

23.01.2024-231132 tarih ve sayılı “2023 Yılı Birim Öz Değerlendirme Raporu” konulu evrak ile bölümümüzde Birim Öz Değerlendirme çalışmalarından sorumlu personeller Arş. Gör. Esra CENGİZ TIRPAN ve Arş. Gör. Ecenur DEMİR olarak belirlenmiştir.

Akademik ve idari personelimize ait görev tanımları belirlenmiş olup KAYSİS sistemi üzerinden yayımlanmaktadır. Diğer yandan bölümün işleyişi ile ilgili iş akış süreçleri de yine KAYSİS sisteminde bulunmaktadır. Bölümümüz gerek akademik ve idari personelin görevleri gerekse akademik süreçlerin işleyişi ile ilgili bu kaynaklara atıfta bulunarak görevini sürdürmektedir.

Kanıt Belgeler:

A.1.4(1): Yönetim Bilişim Sistemleri Bölüm Başkanlığının “2023 Yılı Birim Öz Değerlendirme Raporu” konulu E-17412378-302.99-231132 23.01.2024 sayılı resmi yazısı.

A.1.4(2): Akademik ve idari personel görev tanımları:
<https://kms.kaysis.gov.tr/Home/Kurum/52300778>

A.1.4(3): Akademik birimlere dair iş akış süreçleri:
https://bilecik.edu.tr/iibf/Icerik/is_akis_sureclerimiz_9a6b9

A.1.5. Kamuoyunu bilgilendirme ve hesap verebilirlik

Bölümümüzle ilgili gelişmeler, etkinlik ve haber duyuruları bölüm internet sayfası aracılığı ile kamuoyuna sunulmaktadır. Birim internet sayfası güncel tutularak gerek iç ve dış paydaşlarımızın gerekse kamuoyunun bölümümüzle ilgili bilgi sahibi olması sağlanmaktadır. Her ne kadar iç ve dış paydaşların kamuoyunu bilgilendirme ve hesap verebilirlikle ilgili memnuniyeti ve geri bildirimlerini ölçmeye yönelik özel bir mekanizma olmasa da bölüm iletişim bilgileri internet sayfasında bulunmaktadır.

Kanıt Belgeler:

A.1.5(1): Yönetim Bilişim Sistemleri Bölümü internet sayfası: <https://bilecik.edu.tr/ybs>

A.3. Yönetim Sistemleri

A.3.2. İnsan kaynakları yönetimi

- İnsan kaynakları politikası ve hedefleri ve bunlara ilişkin uygulamalar (Yetkinlik, işe alınma, hizmet içi eğitim, teşvik ve ödüllendirme vb.)

Bilecik Şeyh Edebali Üniversitesi Bilimsel Yayınları Teşvik Ödülü Yönergesi ve Akademik Teşvik yönetmeliği kapsamında bölümümüzde de uygulanmaktadır.

Kanıt Belgeler:

A.3.2(1): <https://kms.kaysis.gov.tr/Home/Goster/63152>

A.3.2(2): Yönetim Bilişim Sistemleri Bölüm Başkanlığının “2023 Yılı Akademik Teşvik Ödeneği” konulu E-17412378-302.99-226053 sayılı resmi yazısı

A.3.4. Süreç yönetimi

Üniversitemizce belirlenen iş akış süreçleri doğrultusunda bölümümün işleyişi sağlanmaktadır. İş akış süreçlerine ilişkin KAYSİS belgeleri kalite koordinatörlüğü ve KAYSİS internet sayfalarında mevcuttur. Süreçlerin işletilmesi, iç ve dış paydaşlardan gelen taleplerin değerlendirilmesi ve karara bağlanması öncelikle akademik danışmanlar yoluyla ve bölüm akademik kurulu kararları ile sağlanmaktadır.

Kanıt Belgeler:

A.3.4(1): Akademik birimlere dair iş akış süreçleri:

<https://kms.kaysis.gov.tr/home/kurum/52300778>

A.4. Paydaş Katılımı

A.4.1. İç ve dış paydaş katılımı

-İç ve dış paydaş listesi:

Öğrenciler

Akademik personel

İdari personel

Dış Paydaş Listesi

Mezun Öğrenciler

Sektör Temsilcileri

Bilecik Ticaret ve Sanayi Odası

YÖK

BEBKA

-Paydaş önceliklendirilmesi

Paydaş önceliklendirilmesi yapılmamaktadır.

A.4.2. Öğrenci geri bildirimleri

-Öğrencilerin dilek/şikâyet/önerilerini ilettikleri kanallar

Üniversite Kalite Komisyonunun aldığı kararlar neticesinde Anket Hazırlama ve Değerlendirme Çalışma Grubu tarafından konuya ilişkin anketlerin uygulanması sonucunda belirlenmektedir.

Ders ve Öğretim Elemanı Değerlendirme Anketleri her ders için ayrı olarak doldurulmak üzere Öğrenci Bilgi Sistemi (OBS) üzerinden “Anketler” kısmında doldurulabilmektedir.

-Öğrenci geri bildirimleri kapsamında gerçekleştirilen iyileştirmeler

Üniversite Kalite Komisyonunun aldığı kararlar neticesinde Anket Hazırlama ve Değerlendirme Çalışma Grubu tarafından konuya ilişkin anketlerin uygulanması sonucunda belirlenmektedir.

-Öğrencilerin karar alma mekanizmalarına katılımına ilişkin örnekler

Öğrenci temsilciliği aracılığı ile yürütülmektedir.

-Öğrenci geri bildirim mekanizmasının izlenmesi ve iyileştirilmesine yönelik kanıtlar

Üniversite Kalite Komisyonunun aldığı kararlar neticesinde Anket Hazırlama ve Değerlendirme Çalışma Grubu tarafından konuya ilişkin anketlerin uygulanması sonucunda belirlenmektedir.

-Tanımlı öğrenci geri bildirim mekanizmalarının tür, yöntem ve çeşitliliğini gösteren kanıtlar (Uzaktan/Karma Eğitim dahil)

Üniversite Kalite Komisyonunun aldığı kararlar neticesinde Anket Hazırlama ve Değerlendirme Çalışma Grubu tarafından konuya ilişkin anketlerin uygulanması sonucunda belirlenmektedir.

Kanıt Belgeler:

A.4.2(1): https://bilecik.edu.tr/kalite/Icerik/Anket_Uygulama_Takvimi

A.4.2(2): <https://obs.bilecik.edu.tr/>

A.4.3(3): Yönetim Bilişim Sistemleri Bölüm Başkanlığının E-17412378-730.08.03-150906 sayılı resmi yazısı

A.4.4(4): Yönetim Bilişim Sistemleri Bölüm Başkanlığının E-17412378-730.08.03-168578 sayılı resmi yazısı

B. EĞİTİM VE ÖĞRETİM

B.1. Program Tasarımı, Değerlendirmesi ve Güncellenmesi

B.1.1. Programların tasarımı ve onayı

-Uzaktan-karma program tasarımında bölüm/alan bazlı uygulama çeşitliliğine ilişkin kanıtlar, (bölümlerin farklı uzaktan eğitim taleplerinin dikkate alındığına ilişkin kanıtlar vb.)

Üniversite Kalite Komisyonunun aldığı kararlar neticesinde Açık ve Uzaktan Öğrenme Uygulama ve Araştırma Merkezi Müdürlüğü tarafından konuya ilişkin anketlerin uygulanması sonucunda belirlenmektedir.

-Program tasarım süreçlerine paydaş katılımını gösteren kanıtlar

Bölümümüzde programların tasarlanması, iç görüşler çerçevesinde birim akademik kurullarında toplantılar yapılarak bölüm kararı alınmak suretiyle gerçekleştirilmektedir. Program tasarım süreçlerine öğretim elemanlarının görüş ve tavsiyeleri değerlendirilmektedir.

Kanıt Belgeler:

B.1.1(1): <https://ebs.bilecik.edu.tr/Program/Bolum?BolumNo=255>

B.1.1(2): https://bilecik.edu.tr/ue/Icerik/Anket_Duyuru

B.1.1(3): 27.12.2023 tarihli 225644 sayılı resmi yazı

B.1.1(4): 1.07.2023 tarihli 189286 sayılı resmi yazı

B.1.1(5): 31.07.2023 tarihli 189286 sayılı resmi yazı

B.1.1(6): 18.10.2023 tarihli 209284 sayılı resmi yazı

B.1.1(7): 06.08.2023 tarihli 190479 sayılı resmi yazı

B.1.2. Programın ders dağılım dengesi

Bölümümüzde ders dağılımına ilişkin ilke ve kararlar bulunmaktadır. Bölümümüzde ders dengesi seçmeli ve zorunlu grup dersleri çerçevesinde yürütülmektedir. Programlar düzeyinde açılacak derslerin kararları akademik kurul toplantılarında verilmektedir.

Kanıt Belgeler:

B.1.2(1): <https://ebs.bilecik.edu.tr/Program/DersPlani?BolumNo=255>

B.1.2(2): <https://kms.kaysis.gov.tr/Home/Goster/59054>

B.1.2(3): 06.08.2023 tarihli 190479 sayılı resmi yazı

B.1.2(4): 18.10.2023 tarihli 209284 sayılı resmi yazı

B.1.3. Ders kazanımlarının program çıktılarıyla uyumu

Bölümümüz öğretim üyeleri tarafından açılan derslerin bilgi paketleri dersi veren öğretim üyesi tarafından hazırlanmaktadır. Derslerin öğrenme kazanımları da öğretim üyeleri tarafından tanımlanmakta program çıktıları ile ders kazanımlarının uygunluğu da ilgili öğretim üyesi tarafından belirlenmektedir. Ders kazanımları ile program çıktıları arasındaki uyum hem program içi hem de program dışı açılan dersler için öğretim üyeleri tarafından gözetilmektedir. Derslere ilişkin iş yükü, değerlendirme şekli, kazanım ve program çıktı uyumu, ders içerikleri ve işlenen konular bilgi paketleri halinde Eğitim Bilgi Sistemine işlenmektedir. Öğrenme kazanımlarının gerçekleşip gerçekleşmediği ders süreci boyunca sınavlar, ödevler ve öğrencilerin yerine getirmesi gereken yükümlülükler yolu ile değerlendirilmektedir.

Kanıt Belgeler:

B.1.3(1): <https://ebs.bilecik.edu.tr/Program/ProgramYeterlilikleri?BolumNo=255>

B.1.3(2): <https://ebs.bilecik.edu.tr/Program/DersProgramYeterlilikleriIliskileri?BolumNo=255>

B.1.4. Öğrenci iş yüküne dayalı ders tasarımı

Üniversite Kalite Komisyonunun aldığı kararlar neticesinde Anket Hazırlama ve Değerlendirme Çalışma Grubu tarafından konuya ilişkin anketlerin uygulanması sonucunda belirlenmektedir.

Kanıt Belgeler:

B.1.4(1): https://www.bilecik.edu.tr/main/Icerik/%C3%96%C4%9Frenci_Anketleri_35940

B.1.5. Programların izlenmesi ve güncellenmesi

-Programların izlenmesi ve güncellenmesine ilişkin periyot (yıllık ve program süresinin sonunda) ilke, kural, gösterge, plan ve uygulamalar

Bölümümüzce 2023 yılında programların izlenmesi ve güncellenmesine ilişkin periyot ilke, kural, gösterge, plan ve uygulama bulunmaktadır.

-Kurumun misyon, vizyon ve hedefleri doğrultusunda programlarını güncellemek üzere

kurduđu mekanizma rnekleri

Blmmzce 2023 yılında kurumun misyon, vizyon ve hedefleri dođrultusunda programlarını gncellemek zere kurduđu mekanizma rnekleri bulunmaktadır.

-Programların yıllık z deđerlendirme raporları (Program ıktıları aısından deđerlendirme)

Yıllık olarak Birim z Deđerlendirme raporları hazırlanarak dekanlıđa sunulmaktadır.

-Program ıktılarına ulaşılp ulaşılmadıđını izleyen sistemler (Bilgi Ynetim Sistemi)

Program ıktılarına ulaşılp ulaşılmadıđını izleyen sistemler bulunmamaktadır.

-Programların yıllık ve program sresi temelli izlemelerden hareketle yapılan iyileřtirmeler

Yıllık ve program sresi temelli izlemelerden hareketle yapılan iyileřtirmeler bulunmamaktadır.

-Yapılan iyileřtirmeler ve deđiřiklikler konusunda paydařların bilgilendirildiđi uygulamalar

Yapılan iyileřtirmeler ve deđiřiklikler konusunda paydařların bilgilendirildiđi uygulamalar bulunmamaktadır.

-Programın amalarına ulaşılp ulaşılmadıđına iliřkin geri bildirimler

Ders ve đretim elemanı deđerlendirme anketleri ile đrencilerden toplanan geri bildirimler

aracılıđıyla programın amacına ulaşılp ulaşılmadıđı deđerlendirilmektedir.

Kanıt Belgeler:

B.1.5(1):https://bilecik.edu.tr/ybs/Icerik/Birim_%C3%96z_De%C4%9Ferlendirme_71088

B.1.5(2): https://bilecik.edu.tr/kalite/Icerik/Anket_Uygulama_Takvimi

B.1.6. Eđitim ve đretim srelerinin ynetimi

-Eđitim ve đretim srelerinin ynetimine iliřkin izleme ve iyileřtirme kanıtları

Ders ve đretim elemanı deđerlendirme anketleri ile đrencilerden geri bildirimler alınması amalanmaktadır.

Kanıt Belgeler:

B.1.6(1):https://www.bilecik.edu.tr/main/Icerik/%C3%96%C4%9Frenci_Anketleri_3594

0

B.2. Programların Yürütülmesi (Öğrenci Merkezli Öğrenme, Öğretme ve Değerlendirme)

B.2.1. Öğretim yöntem ve teknikleri

-Ders bilgi paketlerinde öğrenci merkezli öğretim yöntemlerinin varlığı

Ders bilgi paketinde derslerin “öğretim programı” başlığı altında tartışmalı ders, beyin fırtınası, problem çözme, grup çalışması gibi öğrenci merkezli öğretim metotlarının kullanıldığı gösterilmektedir.

-Uzaktan eğitime özgü öğretim materyali geliştirme ve öğretim yöntemlerine ilişkin ilkeler, mekanizmalar

Uzaktan eğitime özgü öğretim materyali geliştirme ve öğretim yöntemlerine ilişkin ilkeler, mekanizmalar bulunmamaktadır.

-Aktif ve etkileşimli öğretim yöntemlerine ilişkin tanımlı süreçler ve uygulamalar

Ders bilgi paketinde derslerin “Öğrenme Çıktısı- Ölçme Değerlendirme- Öğretim Metodu - Öğrenme Faaliyeti” başlığı altında grup çalışması, proje sunum gibi etkileşimli öğrenme yöntemlerinin uygulandığına dair kanıtlar bulunmaktadır.

Kanıt Belgeler:

<http://ebs.bilecik.edu.tr/Program/DersBilgileri?BolumNo=255&DersNo=10608&Yil=2023>

<http://ebs.bilecik.edu.tr/Program/DersBilgileri?BolumNo=255&DersNo=12293&Yil=2023>

B.2.2. Ölçme ve değerlendirme

-Programlardaki uygulama örnekleri

Ders öğrenme çıktılarına ulaşıp ulaşılmadığı dönem içinde yapılan ara sınavlar ve yarıyıl sonu sınavlar ile dersi veren öğretim üyesinin yüzdeler dağılımını belirleyebildiği ödevler ile sağlanmaktadır. Değerlendirme kriterlerine Eğitim Bilgi Sistemi (EBS) üzerinden ulaşılabilir. Ölçme ve değerlendirme uygulamalarının ders kazanımları ve program yeterlilikleriyle ilişkilendirildiği, öğrenci iş yükünü temel alındığını gösteren ders bilgi paketlerine de EBS üzerinden ulaşılabilir. Çevirim içi sınavlar Uzaktan Eğitim Merkezi tarafından uygulanmaktadır. Sınavların nasıl uygulanacağı UZEM tarafından öğrenci kılavuzları ile duyurulmaktadır. Yüz yüze uygulanan vize ve final sınavları “Bilecik Şeyh Edebali Üniversitesi Sınav Uygulama Esasları Yönergesi”ne uygun şekilde araştırma görevlileri ve doktor öğretim üyeleri tarafından yürütülmektedir. Sınav soruları dersten sorumlu öğretim üyeleri tarafından çoğaltılıp kapalı zarflar içerisinde sınav gözetmenlerine ulaştırılmakta ve sınav sonrası aynı şekilde öğretim üyesi tarafından teslim alınmaktadır.

-Dezavantajlı gruplar ve çevrimiçi sınavlar gibi özel ölçme türlerine ilişkin mekanizmalar
Dezavantajlı gruplar için özel ölçme türlerinin kullanımı, öğrencinin talebi doğrultusunda

sunulmaktadır. 2022 yılı itibariyle bölümümüzde bir engelli öğrenci bulunmaktadır. Bu öğrencimizin özel durumu nedeniyle sınavda özel ölçme yöntemi kullanılması talebi bulunmadığından yıl içerisinde öğrenciye tanınmış bir özel ölçme yöntemi bulunmamaktadır.

-Sınav güvenliği mekanizmaları

Bilecik Şeyh Edebali Üniversitesi Lisans Eğitim- Öğretim ve Sınav Yönetmeliğinde belirtilen kurallar çerçevesinde sınavlar gerçekleştirilmektedir.

-İzleme ve paydaş katılımına dayalı iyileştirme kanıtları

İzleme ve paydaş katılımına dayalı iyileştirme kanıtları bulunmamaktadır.

* Kanıtlar 2015 AKTS Kullanıcı Kılavuzu'ndaki anahtar prensipleri taşımaktadır.

Kanıt Belgeler:

B.2.2(1): Birim engelli öğrenci listesi (basılı olarak saklanmaktadır)

B.2.2(2):Bilecik Şeyh Edebali Üniversitesi Lisans Eğitim- Öğretim ve Sınav Yönetmeliği:

<https://www.resmigazete.gov.tr/eskiler/2020/06/20200604-6.htm>

*B.2.3. Öğrenci kabulü, önceki öğrenmenin tanınması ve kredilendirilmesi**

Öğrencilerin kabulü ve önceki öğrenmenin tanınması ve kredilendirilmesine ilişkin süreçler “Bilecik Şeyh Edebali Üniversitesi Lisans Eğitim-Öğretim ve Sınav Yönetmeliği” ile tanımlanmıştır.

* Kanıtlar 2015 AKTS Kullanıcı Kılavuzu'ndaki anahtar prensipleri taşımaktadır.

Kanıt Belgeler:

B.2.3(1): Bilecik Şeyh Edebali Üniversitesi Lisans Eğitim-Öğretim ve Sınav

Yönetmeliği: <https://kms.kaysis.gov.tr/Home/Goster/41946>

B.2.4. Yeterliliklerin sertifikalandırılması ve diploma

-Öğrencinin akademik ve kariyer gelişimini izlemek, diploma onayı ve yeterliliklerin sertifikalandırılmasına ilişkin tanımlı süreçler ve mevcut uygulamalar

Öğrencinin akademik ve kariyer gelişimini izlemek, diploma onayı ve yeterliliklerin sertifikalandırılmasına ilişkin tanımlı süreçler ve mevcut uygulamalar Kariyer Merkezi Koordinatörlüğü tarafından yürütülmektedir.

Değişim programlarında alınan derslerin üniversitemize intibakı herhangi bir ek çalışmaya gerek kalmaksızın “Bilecik Şeyh Edebali Üniversitesi Ders Açma, Muafiyet ve İntibak Esasları Yönergesi” kapsamında yapılmaktadır.

-Öğrenci iş yükü kredisinin değişim programlarında herhangi bir ek çalışmaya gerek kalmaksızın tanındığını gösteren belgeler*

* Kanıtlar 2015 AKTS Kullanıcı Kılavuzu'ndaki anahtar prensipleri taşımaktadır.

Kanıt Belgeler:

B.2.4(1): Bilecik Şeyh Edebali Üniversitesi Ders Açma, Muafiyet ve İntibak Esasları
Yönergesi: <https://kms.kaysis.gov.tr/Home/Goster/59053>

B.2.4(2): EBYS Not Dönüşümü

https://bilecik.edu.tr/uluslararası/Icerik/EBYS_Not_D%C3%B6n%C3%BC%C5%9F%C3%BCm%C3%BC_cf60

B.3. Öğrenme Kaynakları ve Akademik Destek Hizmetleri

B.3.1. Öğrenme ortam ve kaynakları

-Öğrenme kaynakları ve bu kaynakların yeterlilik durumu, geliştirilmesine ilişkin planlamalar ve uygulamalar

Öğrenme ortam ve kaynaklarına kütüphaneden ve bunun yanında online olarak ulaşılmaktadır. Öğrenme yönetim sistemine ilişkin örnekler bulunmamaktadır. Öğrenme kaynaklarına erişim uzaktan eğitim sistemi üzerinden yapılmaktadır.

Kanıt Belgeler:

Yukarıdaki faaliyetlere ait toplantı tutanağı, rapor, anket, web sayfası linki vb. kanıtlar ek olarak konulacaktır. Tüm kanıtlar elektronik veya basılı olarak saha ziyareti sırasında veya rektörlük ihtiyaç duyduğunda paylaşılacak üzere muhafaza edilecektir.

B.3.2. Akademik Destek Hizmetleri

-Öğrenci danışmanlık sisteminde kullanılan tanımlı süreçler

Kayıtlı öğrencilerin akademik kariyer ve gelişimi Bilecik Şeyh Edebali Ön Lisans ve Lisans Eğitim-Öğretim Yönetmeliği'nde yer alan maddeler uyarınca yürütülmektedir.

-Varsa uzaktan eğitimde akademik ve teknik öğrenci danışmanlığı mekanizmaları ve tanımlı süreçler

Uzaktan eğitim sürecinde yaşanan aksaklıklar konusunda öğrenciler destek için kurulmuş olan <http://uedestek.bilecik.edu.tr/sayfasını> kullanmaktadır.

-Öğrencilerin Danışmanlara Erişimine İlişkin Mekanizmalar

Öğrenci Bilgi Sistemi, danışmanların e-posta hesapları ve dahili telefonları ile sürdürülmektedir.

-Rehberlik, psikolojik danışmanlık ve kariyer hizmetlerine ilişkin planlama ve uygulamalar
Bölümümüz öğrencilerine kariyer fırsatlarına ilişkin bilgiler, bölümümüzce belirlenen kariyer danışmanı tarafından verilmektedir. Öğrencilerimiz kariyer danışmanınca belirlenen görüşme gün ve saatlerinde yüz yüze, bu saatlerin dışında ise öğrenci bilgi sistemi üzerinden ve e-posta aracılığı ile ulaşabilmektedirler. Kayıtlı öğrencilerin akademik gelişimi Bilecik Şeyh Edebali Üniversitesi Ön Lisans ve Lisans Eğitim-Öğretim Yönetmeliği yer alan maddeler uyarınca yürütülmektedir. Mezun öğrenciler için ise Bilecik Şeyh Edebali Üniversitesi Kariyer Merkezi

Koordinatörlüğü Yönergesi uygulanmaktadır. Öğrenci anket sonuçları ve yüz yüze yapılan geri bildirimler ile öğrencilere sunulan hizmetler değerlendirilmektedir.)

Kanıt Belgeler:

B.3.2(1): <http://uedestek.bilecik.edu.tr/>

B.3.2(2): <https://obs.bilecik.edu.tr/>

B.3.2(3): <https://kms.kaysis.gov.tr/Home/Kurum/52300778>

B.3.2(4): https://bilecik.edu.tr/kalite/Icerik/Anket_Uygulama_Takvimi

B.3.2(5): <http://rehber.bilecik.edu.tr/>

B.3.2(6): <https://posta.bilecik.edu.tr.>

B.3.3. Tesis ve altyapılar

Bölümümüz özelinde sunulan tesis ve altyapı hizmetleri bulunmamaktadır. Öğrencilerimiz ve akademik personel Üniversitemize bağlı birimler tarafından sağlanan tesis ve altyapı hizmetlerini kullanmaktadırlar. Bölümümüz özelinde sunulan erişim ve kullanım uygulamaları bulunmamaktadır. Öğrencilerimiz ve akademik personel Üniversitemize bağlı birimler tarafından belirlenen erişim ve kullanıma ilişkin uygulamaları kullanmaktadırlar.

Kanıt Belgeler:

Bölümümüz tarafından doğrudan sağlanan tesis ve altyapı hizmetleri bulunmadığından buna ilişkin herhangi bir kanıt da bulunmamaktadır

B.3.4. Dezavantajlı Gruplar

Bölümümüzce dezavantajlı öğrenci gruplarına başta sınav dönemleri olmak üzere, kayıt, ders seçimi dönemlerinde ihtiyaçlarına göre yardımcı olunmaktadır. İlerleyen dönemlerde de bu tür uygulamalara devam edilmesi planlanmaktadır.

Kanıt Belgeler:

B.3.4(1): <http://aday.bilecik.edu.tr/index.php/saglik-hizmetleri-ve-engelsiz-yasam/>

B.3.4(2): <http://bilecik.edu.tr/engelliogrenciler/>

B.3.5. Sosyal, kültürel, sportif faaliyetler

-2023 yılında Türkiye Yüzyılı Üniversitemiz Spor Şenlikleri kapsamında çeşitli spor faaliyetleri düzenlenmiş olup bölümümüz öğrencileri de bu etkinliklere katılım göstermiştir.

Kanıt Belgeler:

B.3.5(3): 06.10.2023 tarihli 206476 sayılı resmi yazı.

B.4. Öğretim Kadrosu

B.4.1. Atama, yükseltme ve görevlendirme kriterleri

Bölümümüzde ilgili eğitim öğretim yılında verilecek dersleri yürütecek öğretim üyesine karar verirken ilgili öğretim üyesinin uzmanlığı, çalışma alanları dikkate alınmakta ve ders dağılımı buna göre yapılmaktadır. Ders ve Öğretim Elemanı Değerlendirme Anketleri her ders için ayrı olarak doldurulmak üzere Öğrenci Bilgi Sistemi (OBS) üzerinden “Anketler” kısmında doldurulabilmektedir

Kanıt Belgeler:

B.4.1(1): https://bilecik.edu.tr/ybs/Icerik/Akademik_Personel_ea149

B.4.1(2): <https://obs.bilecik.edu.tr/>

B.4.1(3):

https://www.bilecik.edu.tr/main/Icerik/%C3%96%C4%9Frenci_Memnuniyet_Anketi_95ffb

B.4.2. Öğretim yetkinlikleri ve gelişimi

Öğretim elemanları süreçlerin planlanması ve iyileştirilmesi konusundaki görüşlerini akademik kurullarda dile getirmektedir. Öğretim yetkinliği geliştirme süreçlerine ilişkin izleme ve iyileştirmeler akademik kurullarında değerlendirilmiştir. Öğretim yetkinliğine dair anketler incelenip akademik kurullarda değerlendirilmiştir.

Kanıt Belgeler:

B.4.2(1):21.03.2023 tarihli 163661 sayılı resmi yazı.

B.4.3. Eğitim faaliyetlerine yönelik teşvik ve ödüllendirme

-Eğitim kadrosunun eğitim-öğretim performansını takdir-tanıma ve ödüllendirmek üzere yapılan planlama, uygulama ve iyileştirme kanıtları

Bölüm Akademik Teşvik Başvuru ve İnceleme Komisyonu” aracılığıyla Akademik Teşvik Yönetmeliği kapsamında bölümümüzdeki öğretim elemanlarının akademik çalışmaları değerlendirilerek Akademik Teşvik Ödeneği ile teşvik edilmekte ve ödüllendirilmektedir.

Kanıt Belgeler:

B.4.3(1): 28.12.2023 tarihli 225950 sayılı resmi yazı

B.4.3(2): 15.06.2023 tarihli 180646 sayılı resmi yazı

B.4.3(3):

https://bilecik.edu.tr/main/Icerik/2023_Y%C4%B1%C4%B1_Akademik_Te%C5%9Fvik_%C3%96dene%C4%9Fi_cdd17.

C. ARAŞTIRMA GELİŞTİRME

C.1. Süreçlerinin Yönetimi ve Araştırma Kaynakları

C1.1. Araştırma Süreçlerinin Yönetimi

Araştırma faaliyetleri birimimizde bireysel olarak yürütülmektedir. Yapılan araştırmalar Personel Veri Sistemi üzerinden izlenebilmektedir. Yazılan makaleler, kitap bölümleri, bildiriler vs. gibi çalışmalara dair bilgiler her araştırmacı tarafından personel veri sistemine girilerek güncel tutulmaktadır.

Kanıt Belgeler:

C.1.1(1): Personel Veri Sistemi internet sayfası: <http://pvs.bilecik.edu.tr/>

C.1.2. İç ve Dış Kaynaklar

Bölümümüz bünyesinde geliştirilen herhangi bir stratejik ortaklık bulunmayıp üniversitemiz genelinde yapılan protokol ve stratejik ortaklıklara dahil olmaktadır.

C.2. Araştırma Yetkinliği, İş birlikler ve Destekler

C.2.1. Araştırma yetkinlikleri ve gelişimi

Kurumda, öğretim elemanlarının araştırma yetkinliğinin geliştirilmesine yönelik planlar bulunmaktadır. Bölümümüz akademik personelinin araştırma performansını ölçmek üzere her sene sonunda o yıl içerisinde yapılan faaliyetler için yazılı beyan talep edilmektedir. Diğer yandan akademik teşvik yönetmeliği çerçevesinde bir önceki yılda yapılan akademik faaliyetlere ilişkin akademik personel her yıl başlangıcında başvurularını yapabilmektedir. Bilim Teknoloji Yüksek Kurulu (BTYK) tarafından ulusal ölçekte belirlenen öncelikli alanlar ve uluslararası literatürdeki gelişmeler dikkate alınarak sürekli olarak güncellenen uzun vadeli bir akademik araştırma politikası geliştirilmiştir.

BAP projeleri, Bilimsel araştırma ve etkinliklere katılım üniversitemizce belirlenen kriterlere uygun olarak yürütülmektedir.

Kanıt Belgeler:

C.2.1(1):<https://kms.kaysis.gov.tr/Home/Goster/63152>

C.2.1(2):<https://kms.kaysis.gov.tr/Home/Goster/104221>

C.2.2. Ulusal ve Uluslararası Ortak Programlar ve Ortak Araştırma Birimleri

-Ulusal ve uluslararası düzeyde ortak programlar ve ortak araştırma birimleri oluşturulmasına yönelik mekanizmalar

Bölümün dahil olduğu resmi bir araştırma ağı bulunmamaktadır. Ancak akademik personelin ortak olarak ürettiği çalışmalar ve projeler Personel Bilgi Sistemi internet sayfasında listelenmektedir.

Kanıt Belgeler:

C.2.2_1: Personel Veri Sistemi internet sayfası: <http://pvs.bilecik.edu.tr/>

C.3. Araştırma Performansı

C.3.1. Araştırma performansının izlenmesi ve değerlendirilmesi

-Araştırma performansını izlemek üzere geçerli olan tanımlı süreçler

Bölümümüzde araştırma faaliyetleri verilere dayalı ve periyodik olarak ölçülüp değerlendirilmektedir. Elde edilen bulgular, bölümün araştırma ve geliştirme performansının periyodik olarak gözden geçirilmesi ve sürekli iyileştirilmesi için kullanılmaktadır.

Bölümün araştırma faaliyetleri yıllık bazda izlenir, değerlendirilir, hedeflerle karşılaştırılır ve sapmaların nedenleri irdelenir. Kurumun odak alanlarının üniversite içi bilinirliği, üniversite dışı bilinirliği; uluslararası görünürlük, uzmanlık iddiası konularının analizi, hedeflerle uyumu sistematik olarak analiz edilir. Performans temelinde teşvik ve takdir mekanizmaları kullanılır. Performans değerlendirmelerinin sistematik ve kalıcı olması sağlanmaktadır.

Bölümümüzün akademik personelinin araştırma performansını ölçmek üzere her sene sonunda o yıl içerisinde yapılan faaliyetler için yazılı beyan talep edilmektedir. Diğer yandan akademik teşvik yönetmeliği çerçevesinde bir önceki yılda yapılan akademik faaliyetlere ilişkin akademik personel her yıl başlangıcında başvurularını yapabilmektedir.

Kanıt Belgeler:

C.3.1_1: İktisadi ve İdari Bilimler Fakültesi Dekanlığının 23.12.2023 tarihli, 222968 sayılı “Akademik Veri Yönetim Sistemi” yazısı.

D.2. Toplumsal Katkı Performansı

D.2.1. Toplumsal katkı performansının izlenmesi ve değerlendirilmesi

Bölümümüzde toplumsal katkı süreçlerinin yönetimi ve organizasyonel yapısına ilişkin bir uygulama henüz bulunmamaktadır. Bölümümüzde toplumsal katkı süreçlerinin yönetimi ve işlenmesine ilişkin bir uygulama henüz bulunmamakla beraber gerek yerel yönetim gerekse sivil toplum ile kurulabilecek ilişkiler araştırma bakımından büyük bir potansiyel arz etmektedir. Bu yönde kurulacak olan bağlantılar bölümün yaptığı çalışmaların toplumsal katkı boyutunu somut olarak gözler önüne serecektir