

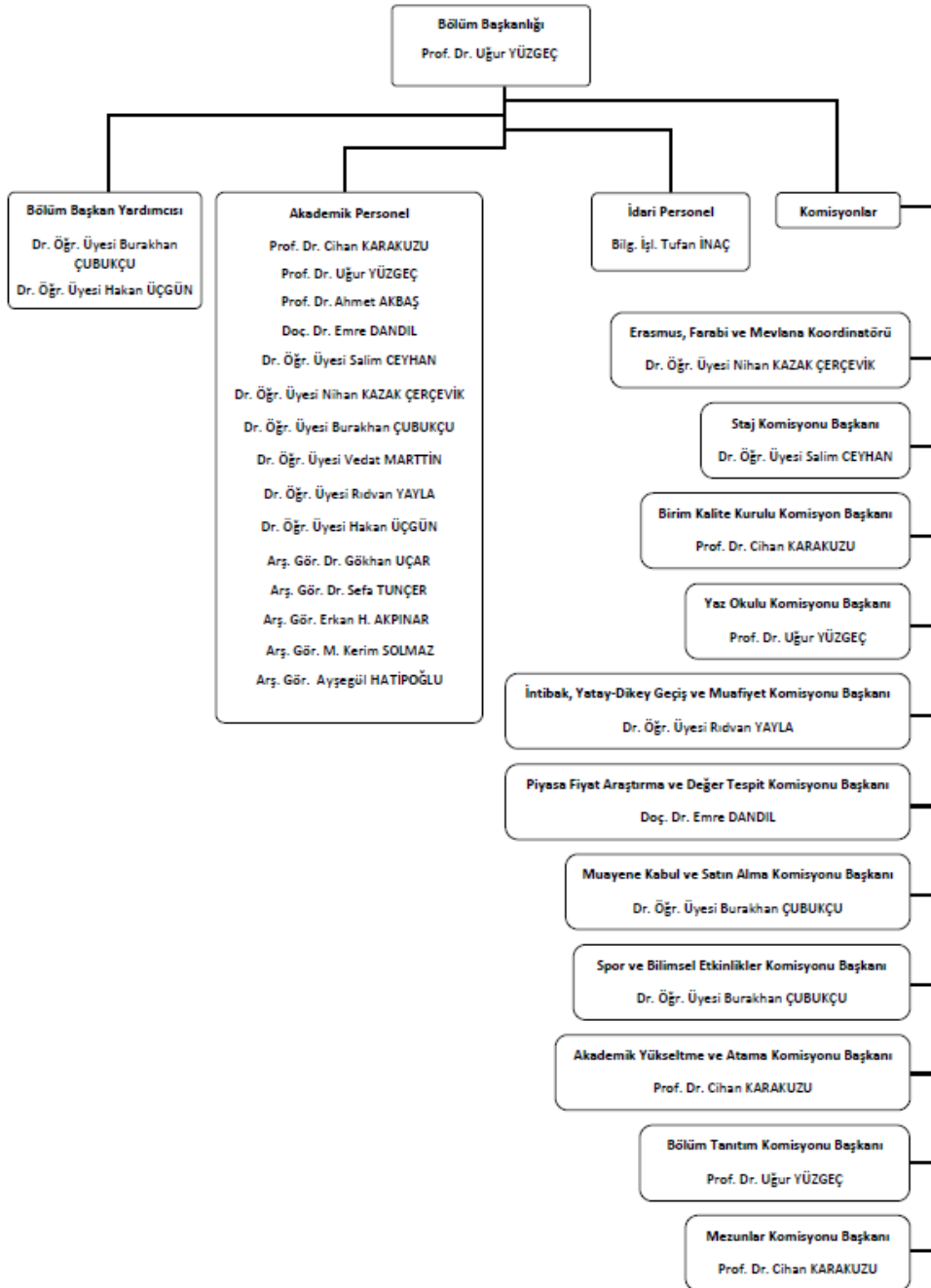
# 2023 YILI BİRİM ÖZ DEĞERLENDİRME RAPORU

(BİLGİSAYAR MÜHENDİSLİĞİ BÖLÜMÜ)

## A. LİDERLİK, YÖNETİM ve KALİTE

### A.1. Liderlik ve Kalite

#### A.1.1. Yönetim modeli ve idari yapı



Birimimiz 2547 sayılı Yükseköğretim Kanununun 12. maddesi ile düzenlenmiş olan görevleri yerine getirmekte olup stratejik planında yer alan amaçlar ve hedefleri doğrultusunda yönetim ve idari yapılanmasında işlemlerine devam etmektedir. Konuyla ilgili iyileştirme çalışmaları devam etmektedir.

### **Kanıt Belgeler:**

Birimimiz görev dağılımına ulaşmak için [tıklayınız](#).

#### *A.1.4. İç kalite güvencesi mekanizmaları*

2024 yılında iç kalite güvencesi mekanizmalarının genel bir listesi çıkarılmıştır. Bunlar: bahar dönemi sonunda bölüm programının değerlendirilmesi, her dönem sonu yapılan ders ve öğretim üyesi değerlendirme anketlerinin incelenmesi geri bildirimlere göre hareket alınması, mezun olan öğrencilerin takibinin sağlanması, iki senede bir mezun paydaşlarımız ile öğrencilerimizi bir araya getirerek sektörel yeterlilikler, iş fırsatları, staj olanakları gibi konularda sinerji sağlanması, öğrencilerimizin Tübitak 2209-A benzeri projelere başvurularının özendirilmesi sayılabilir.

#### *A.1.5. Kamuoyunu bilgilendirme ve hesap verebilirlik*

Birimimiz, topluma karşı sorumluluğunun gereği olarak, eğitim-öğretim, araştırma geliştirme faaliyetlerini de içerecek şekilde tüm faaliyetleri ile ilgili güncel verileri kamuoyuyla paylaşma yöntemi web sayfası ve sosyal medya hesapları ile gerçekleştirilmektedir.

Birimimiz paydaşlarına karşı sorumlulukları gereği tüm faaliyetlerine ilişkin güncel verileri birim internet sayfasında duyurmaktadır. Faaliyet Raporları, Stratejik Planlar, KAYSİS Belgeleri, personel ilanları, etkinlikler, duyurular, öğrenci personel sayıları gibi bilgiler, internet sayfamız aracılığıyla kamuoyu ile paylaşılır.

### **Kanıt Belgeler:**

Birimimiz internet sayfasına ulaşmak için [tıklayınız](#).

## **A.3. Yönetim Sistemleri**

#### *A.3.2. İnsan kaynakları yönetimi*

Birimimizde işe alınan/atanan personelinin (alındığı alanla ilgili olarak) gerekli yetkinliğe sahip olması hizmet içi eğitimlerle güvence altına alınmaktadır.

Proje bazında gerçekleştirilen araştırma, teknoloji geliştirme faaliyetleri Teknoloji Transfer ofisi ve Bilimsel Araştırma Projeleri Koordinatörlüğü tarafından bilimsel bildiri, yayın, vb.

Faaliyetler ise Bilim İnsanı Destekleme Koordinatörlüğü tarafından mali açıdan desteklenmektedir. Proje bazında gerçekleştirilen araştırma, teknoloji geliştirme faaliyetleri Teknoloji Transfer ofisi ve Bilimsel Araştırma Projeleri Koordinatörlüğü tarafından bilimsel bildiri, yayın, vb. Faaliyetler ise Bilim İnsanı Destekleme Koordinatörlüğü tarafından Bilecik Şeyh Edebali Üniversitesi Bilimsel Araştırma Projeleri Hazırlama Değerlendirme ve Uygulama Yönergesine göre desteklenmektedir.

### **Kanıt Belgeler:**

Bilimsel Araştırma Projeleri Koordinatörlüğü internet sayfasına ulaşmak için [tıklayınız](#).

Teknoloji Transfer Ofisi internet sayfasına ulaşmak için [tıklayınız](#).

Bilecik Şeyh Edebali Üniversitesi Bilimsel Araştırma Projeleri Hazırlama Değerlendirme ve Uygulama Yönergesine ulaşmak için [tıklayınız](#).

#### *A.3.4. Süreç yönetimi*

Birimimizde süreç yönetimi 2024 yılında aşağıdaki şekilde sağlanacaktır:

İhtiyaç oldukça akademik ve idari süreçlerin hazırlanması ve güncellenmesi kalite komisyonumuzca yapılacaktır. Bahar dönemi sonunda kalite komisyonumuzca ilgili paydaşlarla değerlendirmeler yapılması planlanmaktadır.

### **A.4. Paydaş Katılımı**

#### *A.4.1. İç ve dış paydaş katılımı*

1	Öğrenciler
2	Akademik Personel
3	İdari Personel

**Tablo: İç Paydaş Listesi**

1	Mezunlarımız
2	Mezunlarımızın çalıştığı işletmeler
3	Mezunlarımızın sektörde çalışabilecekleri işletmeler
4	Meslek örgütleri

**Tablo: Dış Paydaş Listesi**

**Kanıt Belgeler:**

Birimimiz mezun bilgi sistemi internet sayfasına ulaşmak için [tıklayınız](#).

*A.4.2. Öğrenci geri bildirimleri*

Birimimiz öğrencilerinden web sayfamızdaki iletişim formu ile geri bildirim alınabildiği gibi e posta sistemi, anket sayfaları ve EBYS sistemi ile de geri bildirimler alınabilmektedir.

**Kanıt Belgeler:**

Birimimiz öğrenci anket sistemi internet sayfasına ulaşmak için [tıklayınız](#).

Birimimiz iletişim internet sayfasına ulaşmak için [tıklayınız](#).

**B. EĞİTİM VE ÖĞRETİM****B.1. Program Tasarımı, Değerlendirmesi ve Güncellenmesi***B.1.1. Programların tasarımı ve onayı*

Üniversitemizin Stratejik hedefleri ve bölümümüzün misyon ve vizyonu doğrultusunda, YÖK kriter ve kararları göz önünde bulundurularak ve özel sektör beklentileri dikkate alınarak eğitim-öğretim programları tasarlanmaktadır.

**Kanıt Belgeler:**

Birimimiz ders plan ulaşmak için [tıklayınız](#).

Birimimiz ders programına ulaşmak için [tıklayınız](#).

*B.1.2. Programın ders dağılım dengesi*

Ders dağılım dengesinin izlenmesine ve iyileştirilmesine ilişkin kanıtlar için Öğrenci başarıları verileri, öğrenci memnuniyet anketleri ve dönem sonu değerlendirmeleri ele alınmaktadır. Mezun olan öğrencilerin istihdam durumları (mezun bilgi sistemi ile takip) gibi verilerin izlenmesi ile ders dağılım dengesinin başarılı olup/olmadığı, iyileştirilecek noktaları tespit edilebilecektir.

**Kanıt Belgeler:**

Öğrenci başarıları verileri ve Öğrenci memnuniyet anketlerine ulaşmak için [tıklayınız](#).

Mezun bilgi sistemine ulaşmak için [tıklayınız](#).

### *B.1.3. Ders kazanımlarının program çıktılarıyla uyumu*

Ders kazanımlarının program çıktılarıyla uyumuna ait olacak şekilde hazırlanan belgeler ve mekanizmalar, Bologna kriterlerine uyumlu şekilde hazırlanmaktadır

#### **Kanıt Belgeler:**

Birimimiz ders kazanımları ve program çıktıları bilgilerine ulaşmak için [tıklayınız](#).

### *B.1.4. Öğrenci iş yüküne dayalı ders tasarımı*

AKTS ders bilgi paketleri, iş yükü temelli kredilerin transferi ve tanınmasına ilişkin tanımlı süreçleri içeren belgeler, programlarda öğrenci iş yükünün belirlenmesinde öğrenci katılımının sağlandığına ilişkin belgeler ve mekanizmalar, Bologna kriterlerine uyumlu şekilde hazırlanmaktadır.

#### **Kanıt Belgeler:**

Birimimiz ders içeriklerine ulaşmak için [tıklayınız](#).

## **B.2. Programların Yürütülmesi (Öğrenci Merkezli Öğrenme, Öğretme ve Değerlendirme)**

### *B.2.1. Öğretim yöntem ve teknikleri*

Öğrenci merkezli eğitim politikasının aktif olarak yürütülmesi ders programları ve planlarının Bologna kriterlerine uyumlu şekilde hazırlanmasıyla sürdürülmektedir. Öğrenciler kuramsal bilgi edinirken, müfredata uygun olacak şekilde laboratuvar çalışmaları, akademik sunum şeklinde ödev çalışmaları, kısa süreli sınavlar, tasarım dersi kapsamında proje uygulamaları gibi etkinliklerle değerlendirilmekte ve programın yürütülmesinde öğrencilerin aktif bir şekilde rol almaları sağlanmaktadır. Ayrıca öğrenci temsilcileri ile öğrenci konsey başkanının kurullara katılması sağlanarak programın yürütülmesinde öğrencilerin aktif rol alması sağlanmaktadır.

#### **Kanıt Belgeler:**

Birimimiz Bologna kriterlerine uyumlu ders bilgilerine ulaşmak için [tıklayınız](#).

### *B.2.2. Ölçme ve değerlendirme*

Bologna kriterlerine göre öğretim üyeleri tarafından öğrencinin başarısını ölçme ve değerlendirme ölçütleri öğrenci bilgi sistemi üzerinden tanımlanmaktadır.

### **Kanıt Belgeler:**

Öğrenci bilgi sistemine ulaşmak için [tıklayınız](#).

#### *B.2.3. Öğrenci kabulü, önceki öğrenmenin tanınması ve kredilendirilmesi\**

ÖSYM tarafından yapılan Merkezi Yerleştirme Sistemi LYS sınav sonuçlarına göre öğrenci alımı yapılmaktadır. Kontenjanın dolmaması halinde ek kontenjan ile yerleştirme yapılmaktadır. Ayrıca dikey, yatay geçiş ve Mühendislik tamamlama programları ile de bölümümüze öğrenci kabul edilmektedir.

Bölümümüze öğrenci kabullerinde; ilgili yönetmelik ve yönergeleri hükümleri uygulanarak açık ve tutarlı kriterler ortaya konulmuştur.

Yatay geçiş yoluyla programımıza öğrenci alımında “Yükseköğretim Kurumlarında Önlisans ve Lisans Düzeyindeki Programlar Arasında Geçiş, Çift Anadal, Yan Dal ile Kurumlar Arası Kredi Transferi Yapılması Esaslarına İlişkin Yönetmelik” hükümleri, “Bilecik Şeyh Edebali Üniversitesi Programlar Arasında Geçiş, Çift Anadal ve Yandal Programlarına İlişkin Uygulama Esasları Yönergesi” ile YÖK’ün belirlediği uygulama esasları uygulanmaktadır.

Merkezi yerleştirmeye gelen öğrenci grupları dışında kalan yatay geçiş, YÖS, ÇAP, yandal öğrenci kabullerinde uygulanan kriterler ise YÖS ile ilgili kabulde “Bilecik Şeyh Edebali Üniversitesi Yurt Dışından Gelen Öğrencilerin Başvuru ve Kayıt Kabul Yönergesi”, ÇAP-Yandal ile ilgili kabullerde “Yükseköğretim Kurumlarında Önlisans ve Lisans Düzeyindeki Programlar Arasında Geçiş, Çift Anadal, Yan Dal ile Kurumlar Arası Kredi Transferi Yapılması Esaslarına İlişkin yönetmelik” ile “Bilecik Şeyh Edebali Üniversitesi Programlar Arasında Geçiş, Çift Anadal ve Yandal Programlarına İlişkin Uygulama Esasları Yönergesi” ‘nde yer alan hükümler uygulanmaktadır.

### **Kanıt Belgeler:**

Yönetmelik ve yönergelere ulaşmak için [tıklayınız](#).

### **B.3. Öğrenme Kaynakları ve Akademik Destek Hizmetleri**

#### *B.3.1. Öğrenme ortam ve kaynakları*

Birimimiz eğitim-öğretimin etkinliğini artıracak öğrenme ortamları (derslik, bilgisayar laboratuvarı, kütüphane, toplantı salonu, diğer laboratuvarlar vd.) uygun donanımına sahiptir. Ders kaynak ve materyallerine erişim sistemi olarak uzaktan eğitim merkezi sistemi kullanılmaktadır.

**Kanıt Belgeler:**

Uzaktan eğitim merkezi sistemine ulaşmak için [tıklayınız](#).

Birimimizdeki laboratuvarların bilgilerine ulaşmak için [tıklayınız](#).

**B.3.2. Akademik Destek Hizmetleri**

Üniversitemizin Lisans Eğitim Öğretim ve Sınav Yönetmeliği uyarınca; Bölümümüze kayıt yaptıran her öğrenci için öğretim yılı başında, bölüm başkanı tarafından bölüm öğretim elemanları arasından bir danışman belirlenmektedir. Danışman atamaları ve danışmanları hakkında öğrencilere bilgi verilmesi öğrenci bilgi sistemi üzerinden gerçekleştirilmektedir.

Danışman, öğrenciyi izlemek, eğitim-öğretim çalışmaları ve Üniversite yaşamı ile ilgili sorunların çözümünde öğrenciye yardımcı olmak sorumluluğundadır. Öğrencinin kayıt yenileme, ders ekleme-silme işlemleri, bu yönetmelik çerçevesinde danışman onayı ile yapılmaktadır.

Öğrenciler danışmanlarına öğrenci bilgi sistemi, e-posta sistemi ve dâhili telefon üzerinden erişim sağlayabilmektedir.

Danışmanlık sisteminin etkililiği bölüm başkanı tarafından değerlendirilmektedir. Yapılan değerlendirmeler neticesinde gerekli görüldüğünde danışmanlık sisteminde iyileştirmeler yapılmaktadır.

**Kanıt Belgeler:**

Üniversitemiz e-posta sistemine ulaşmak için [tıklayınız](#).

Öğrenci bilgi sistemine ulaşmak için [tıklayınız](#).

Personel bilgi sistemine ulaşmak için [tıklayınız](#).

**B.3.3. Tesis ve altyapılar**

Eğitim ve öğretim için ihtiyacı karşılayacak düzeyde kapalı alanlar, yemekhane/kantin/kafeterya, sağlık, spor, kültür, barınma için gerekli tesis ve altyapılar, öğrenci kulüpleri/toplulukları, kariyer merkezi, akademik danışmanlık, psikolojik danışmanlık, kariyer danışmanlığı hizmetleri mevcuttur.

**Kanıt Belgeler:**

Sağlık Kültür ve Spor Daire Başkanlığı web sitesine ulaşmak için [tıklayınız](#).

#### *B.3.4. Dezavantajlı Gruplar*

Bölümümüzde dezavantajlı öğrenciler için mevcut düzenlemeler ile sağlanan özel hizmetler;

- a) Ders takibi ve çalışmalarına destek olacak gönüllü akran yardımcı atanır.
- b) Dersliklerin ulaşılabilirliği sağlanır.
- c) Dezavantajlı öğrencilerin bulunduğu sınıflarda öğretim elemanı ders ile ilgili materyali, öğrencinin özel durumunu göz önünde bulundurarak hazırlar ve ders öncesinde öğrencilere verir.
- d) İşitme engelli öğrenci bulunan dersliklerde oturma düzeni, öğrencinin işitme cihazı kullanıp kullanmamasına bakılmaksızın, öğretim elemanını ve diğer sınıf arkadaşlarını rahatlıkla görebileceği şekilde planlanır.
- e) İşitme engelli öğrenci bulunan dersliklerde öğretim elemanı sunumunu yüzü öğrencilere dönük şekilde ve uygun hızda konuşarak yapar.
- f) İşitme engelli olup, işitme cihazı kullanan öğrenci bulunan dersliklere gürültü nedeniyle oluşan duyma zorluklarını ortadan kaldıran indüksiyon döngü sistemi cihazı yerleştirilir.
- g) Görme engelli öğrencilerin uygulamalı derslerde kullandıkları bilgisayarlarına sesli programlar yüklenir.
- h) Dersin öğretim elemanına bilgi vererek görme engelli öğrencilerin kişisel görüş ve tartışmalar hariç olmak üzere, objektif konuların işlendiği dersleri ses kayıt cihazı ile kaydetmelerine izin verilir.
- i) Görme engelli öğrencilerin görsel materyallerden istifade edemeyecekleri göz önünde bulundurularak, tanımlayıcı, betimleyici ve açıklayıcı sesli öğelerle ders zenginleştirilir.
- j) Görme engelli öğrencilere, dersi takip edebilmeleri için ilgili ders materyalleri (kitap, dergi, test, sunum vb.) bilgisayarlarında sesli olarak dinleyebilecekleri formatlarda (MS Word, Mp3 vb.) ders öncesinde verilir.
- k) Engelli öğrenci bulunan dersliklerde işlenen derslerde, öğretim elemanınca kullanılan eğitim-öğretim materyalleri (slayt, sunum, sinevizyon, tepegöz, projeksiyon vs.) öğrencilerin özel durumlarına göre hazırlanır.
- l) Derste yapılan sunumlara engelli öğrencilerin elektronik ortamda ulaşabilmesi sağlanır.



m) Dezavantajlı öğrencilerin özel durumlarından dolayı alternatif ders talebi ile başvurmaları halinde, ders seçmeli ise eşdeğer bir ders verilir. Dersin eşdeğeri yoksa ya da ders zorunlu bir ders ise, geliştirilen teknik ve programlar yardımı ile aynı ders engelli öğrenciye uyarlanır.

Sınav öncesinde, sırasında ve sonrasında dezavantajlı öğrencilerin özel durumlarına uymayan ve başarılarını olumsuz etkileyecek şartları ortadan kaldırmak, eğitim-öğretimde fırsat eşitliğini sağlamak için, destekleyici hizmetlerin gerçekleştirilmesine ilişkin sınav uygulamaları usul ve esasları aşağıda belirtildiği gibidir:

a) Sınav salonlarının ulaşılabilirliği sağlanır.

b) Sınavla ilgili yapılacak duyuru ve ilanlarda, engelli öğrencilerin özel durumları göz önünde bulundurulur.

c) İhtiyaç duyulması halinde, engelli öğrencilerin sınava yardımcı araç-gereçle (işitme cihazı, teleskopik gözlük, büyüteç vb.) ya da tıbbi araç-gereçle (insülin pompası vs.) girmesine izin verilir.

d) İhtiyaç duyulması halinde yazılı sınavlarda engelli öğrenciye refakat edecek, sınav olunan konunun terminolojisine hâkim bir öğretim elemanı, okuyucu-işaretleyici/yazıcı olarak görevlendirilir.

e) Görme engelli öğrencilerin isteği doğrultusunda soru kitapçıkları kabartma (Braille) tarzında ya da sesli olarak, kısmi görme engelli olanlar için soru kitapçığı 16-18 puntolarda hazırlanır.

f) İşitme engelli öğrencilerin sınavları eğer uygunsa tercihen çoktan seçmeli test şeklinde yapılır.

g) Üniversite Engelli Öğrenciler Birim Koordinatörlüğü işbirliği ile bedensel, görme, işitme, dikkat eksikliği, hiperaktivite, disleksi, disgraf, diskalkuli ve haff düzeyde zihinsel engelli gibi raporla belgelenmiş engellilik durumlarında, talep etmeleri halinde engeli bulunan öğrencilerin, başkaları tarafından engellenmeyecekleri ve başkalarını engellemeyecekleri bir ortamda tek kişi olarak sınava girmeleri sağlanır.

h) Dezavantajlı öğrenciler için sınav süresi Engelli Öğrenciler Birim Koordinatörlüğü ile iletişime geçilerek öğrencinin durumuna göre belirlenir.

i) İhtiyaç duyulması halinde engelli öğrencilerin sınav sırasında sınav görevlisi refakatinde tuvalet ihtiyacını karşılamasına izin verilir.

j) Bedensel engeli nedeniyle yazı yazmakta zorlanan öğrencilere, kayıt cihazı, masaüstü bilgisayar/dizüstü bilgisayar temin edilir, gönüllü akran desteği ya da bölüm öğretim elemanlarından birinin yardımı sağlanır.

**Kanıt Belgeler:**

Engelli Öğrenciler Birimi Koordinatörlüğü web sitesine ulaşmak için [tıklayınız](#).

*B.3.5. Sosyal, kültürel, sportif faaliyetler*

Bilecik Şeyh Edebali Üniversitesi bünyesinde Sağlık Kültür ve Spor Daire Başkanlığı tarafından düzenlenen geleneksel bahar spor müsabakaları ve bahar şenlikleri bulunmaktadır. Bunun dışında ders dışı etkinlik faaliyetleri kapsamında, yaşam boyu spor seçmeli dersi ve öğrencilere yönelik alanında uzman kişilerce tenis, basketbol, futbol, halk oyunları ve Türk müziği eğitimleri verilmektedir. Kısmi zamanlı çalışma ve yemek bursu sağlanmaktadır.

**Kanıt Belgeler:**

Sağlık Kültür ve Spor Daire Başkanlığı web sitesine ulaşmak için [tıklayınız](#).

**B.4. Öğretim Kadrosu**

*B.4.1. Atama, yükseltme ve görevlendirme kriterleri*

Birimimizde görevli akademik personelimizin yetkinliklerine dair bilgileri, özgeçmiş sayfalarında bulunmaktadır. Bölümümüzde verilen dersler akademik personelimizin bireysel uzmanlık alanlarına göre paylaşılmakta ve ders programları hazırlanmaktadır.

**Kanıt Belgeler:**

Birimimiz öğretim elemanları özgeçmişlerine ulaşmak için [tıklayınız](#).

Birimimiz ders planlarına ulaşmak için [tıklayınız](#).

Birimimiz ders programlarına ulaşmak için [tıklayınız](#).

*B.4.2. Öğretim yetkinlikleri ve gelişimi*

Programımızda yer alan öğretim kadrosunun mesleki gelişimlerini sürdürmek ve öğretim becerilerini iyileştirmek için Üniversitemizde Bilim İnsanı Destekleme Koordinatörlüğü (BİDEK) ve Bilimsel Araştırmaları Destekleme Koordinatörlüğü bulunmaktadır. Bununla birlikte, üniversitede görev yapan öğretim elemanı ve araştırmacıların yurt dışı ve yurt içi bilimsel toplantılara katılımının desteklenmesi söz konusudur. Akademik kadronun

yetkinliklerinin geliştirilmesi için yayın yapmaları ve ulusal ve uluslararası konferanslara katılmaları üniversitemiz üst yönetimi tarafından teşvik edilmektedir.

**Kanıt Belgeler:**

Bilim İnsanı Destekleme Koordinatörlüğü web sayfasına ulaşmak için [tıklayınız](#).

Bilimsel Araştırma Projeleri Koordinatörlüğü internet sayfasına ulaşmak için [tıklayınız](#).

## **C. ARAŞTIRMA GELİŞTİRME**

### **C.1. Süreçlerinin Yönetimi ve Araştırma Kaynakları**

#### *C.1.1. Araştırma Süreçlerinin Yönetimi*

Birimimiz araştırma-geliştirme süreçlerinin yönetimiyle ilgili bölüm web sayfasını aktif olarak kullanmaktadır. Burada öğrencilerimiz için proje, araştırma, staj, yarışma vb. konu ile ilgili tüm duyurular yayınlanmaktadır. Ayrıca proje akademik yayın ile ilgili duyuru ve haberleri EBYS ve eposta üzerinden bölüm öğretim üyeleri ile paylaşılmaktadır.

**Kanıt Belgeler:**

Birim web sayfasına ulaşmak için [tıklayınız](#).

#### *C.1.2. İç ve Dış Kaynaklar*

Tüm akademik personele bilimsel araştırma projeleri için maddi desteği ve bilimsel etkinliklere katılım desteği sağlanmaktadır. BAP, TÜBİTAK ve Yurtdışı destekli projeler mevcuttur. Destek ve imkânların yeterliliği ve etkililiği, öğretim üyelerinden gelen görüş ve öneriler doğrultusunda ilgili birimler (Bilim İnsanı Destekleme Koordinatörlüğü, Bilimsel Araştırma Koordinatörlüğü, vb.) tarafından değerlendirilerek destekler güncellenmektedir.

**Kanıt Belgeler:**

Bilimsel Araştırma Projeleri Koordinatörlüğü internet sayfasına ulaşmak için [tıklayınız](#).

### **C.2. Araştırma Yetkinliği, İş birlikler ve Destekler**

#### *C.2.1. Araştırma yetkinlikleri ve gelişimi*

Bölüm bünyesindeki öğretim üyelerinin araştırma yetkinlikleri Akademik Teşvik Ödeneği Yönetmeliği ve Öğretim Üyeliğine Atanma ve Yükseltme Yönergesi ile tanımlanmaktadır.

**Kanıt Belgeler:**

Akademik Teşvik Ödeneği Yönetmeliği'ne ulaşmak için [tıklayınız](#).

Öğretim Üyelğine Atanma ve Yükseltme Yönergesi'ne ulaşmak için [tıklayınız](#).

**C.3. Araştırma Performansı***C.3.1. Araştırma performansının izlenmesi ve değerlendirilmesi*

Araştırma performansının kurumun hedeflerine ulaşmasındaki yeterliliği stratejik planlardaki performans göstergesi ile gözden geçirilmektedir. Performans göstergeleri, 6 aylık periyotlarla, izleme ve değerlendirme formlarıyla izlenmekte ve değerlendirilmektedir. Ayrıca akademik personelin ve birimlerin (fakülte, merkez, enstitü vb.) yıllık faaliyet raporları düzenli olarak alınmaktadır. Bu raporlardan yola çıkılarak araştırma performans verileri ölçülerek değerlendirilmektedir.

**Kanıt Belgeler:**

2023 yılı performans programı'na ulaşmak için [tıklayınız](#).