

Bilecik Őeyh Edebalı Őniversitesi
Mühendislik Fakültesi

BİRİM ÖZ DEĞERLENDİRME RAPORU

2024

A. LİDERLİK, YÖNETİŞİM ve KALİTE

- A.1. Liderlik ve Kalite
 - A.1.1. Yönetişim modeli ve idari yapı
 - A.1.4. İç kalite güvencesi mekanizmaları
 - A.1.5. Kamuoyunu bilgilendirme ve hesap verebilirlik
- A.3. Yönetim Sistemleri
 - A.3.2. İnsan kaynakları yönetimi
 - A.3.4. Süreç yönetimi
- A.4. Paydaş Katılımı
 - A.4.1. İç ve dış paydaş katılımı
 - A.4.2. Öğrenci geri bildirimleri

B. EĞİTİM - ÖĞRETİM

- B.1. Program Tasarımı, Değerlendirmesi ve Güncellenmesi
 - B.1.1. Programların tasarımı ve onayı
 - B.1.2. Programın ders dağılım dengesi
 - B.1.3. Ders kazanımlarının program çıktılarıyla uyumu
 - B.1.4. Öğrenci iş yüküne dayalı ders tasarımı
 - B.1.5. Programların izlenmesi ve güncellenmesi
 - B.1.6. Eğitim ve öğretim süreçlerinin yönetimi
- B.2. Programların Yürütülmesi (Öğrenci Merkezli Öğrenme, Öğretme ve Değerlendirme)
 - B.2.1. Öğretim yöntem ve teknikleri
 - B.2.2. Ölçme ve değerlendirme
 - B.2.3. Öğrenci kabulü, önceki öğrenmenin tanınması ve kredilendirilmesi
 - B.2.4. Yeterliliklerin sertifikalandırılması ve diploma
- B.3. Öğrenme Kaynakları ve Akademik Destek Hizmetleri
 - B.3.1. Öğrenme ortam ve kaynakları
 - B.3.2. Akademik destek hizmetleri
 - B.3.3. Tesis ve altyapılar
 - B.3.4. Dezavantajlı gruplar
 - B.3.5. Sosyal, kültürel, sportif faaliyetler
- B.4. Öğretim Kadrosu
 - B.4.1. Atama, yükseltme ve görevlendirme kriterleri
 - B.4.2. Öğretim yetkinlikleri ve gelişimi
 - B.4.3. Eğitim faaliyetlerine yönelik teşvik ve ödüllendirme

C. ARAŞTIRMA VE GELİŞTİRME

- C.1. Araştırma Süreçlerinin Yönetimi ve Araştırma Kaynakları
 - C.1.1. Araştırma süreçlerinin yönetimi
 - C.1.2. İç ve dış kaynaklar
- C.2. Araştırma Yetkinliği, İş birlikleri ve Destekler
 - C.2.1. Araştırma yetkinlikleri ve gelişimi
 - C.2.2. Ulusal ve uluslararası ortak programlar ve ortak araştırma birimleri
- C.3. Araştırma Performansı
 - C.3.1. Araştırma performansının izlenmesi ve değerlendirilmesi

D. TOPLUMSAL KATKI

- D.2. Toplumsal Katkı Performansı
 - D.2.1. Toplumsal katkı performansının izlenmesi ve değerlendirilmesi

A. LİDERLİK, YÖNETİŞİM ve KALİTE

A.1. Liderlik ve Kalite

A.1.1. Yönetişim modeli ve idari yapı

Bilecik Şeyh Edebali Üniversitesine bağlı olarak Eğitim-Öğretim hizmeti veren Mühendislik Fakültesinde, Dekanlık yetkisi altında akademik ve idari hizmetler yürütülmektedir. Bütün öğrencilerin en iyi eğitimi alması hususunda her türlü olanak sağlanmaya çalışılmaktadır. Birimimiz 2547 sayılı Yükseköğretim Kanununun 12. maddesi ile düzenlenmiş olan görevleri yerine getirmekte olup stratejik planında yer alan amaçlar ve hedefleri doğrultusunda yönetim ve idari yapılanmasında işlemlerine devam etmektedir (OD2). Evrensel ve bilimsel normlara göre akademik ve idari görev ve sorumluluklar birim ve alanların genelini kapsayacak şekilde etik değerler içerisinde yürütülmektedir (OD3).

Olgunluk Değeri: Kurumun yönetim modeli ve organizasyonel yapılanması birim ve alanların genelini kapsayacak şekilde faaliyet göstermektedir.

A.1.4. İç kalite güvencesi mekanizmaları

Kurumda rektörün ve süreç liderlerinin yükseköğretim ekosistemindeki değişim, belirsizlik ve karmaşıklığı dikkate alan bir kalite güvencesi sistemi ve kültürü oluşturma konusunda sahipliği ve motivasyonu yüksektir. Bu süreçler çevik bir liderlik yaklaşımıyla yönetilmektedir. Birimlerde liderlik anlayışı ve koordinasyon kültürü yerleşmiştir. Birim ve bölüm yöneticilerinin yetki ve sorumlulukları dahilindeki süreç ve mekanizmaları tanımlanmıştır (OD2),(OD2),(OD2),(OD2). Liderler kurumun değerleri ve hedefleri doğrultusunda stratejilerinin yanı sıra; yetki paylaşımını, ilişkileri, zamanı, kurumsal motivasyon ve stresi de etkin ve dengeli biçimde yönetmektedir. Akademik ve idari birimler ile yönetim arasında etkin bir iletişim ağı oluşturulmuştur.

Bilecik Şeyh Edebali Üniversitesine bağlı olarak Eğitim-Öğretim hizmeti veren Mühendislik Fakültesinde, Dekanlık yetkisi altında akademik ve idari hizmetler yürütülmektedir (OD3). Dekan ve yönetim kurulumuz 2547 sayılı Yükseköğretim Kanununun 16. ve 17. maddeleri ile düzenlenmiş olan görev ve yetkiler çerçevesinde bütün öğrencilerin en iyi eğitimi alması hususunda her türlü olanak sağlanmaya çalışılmaktadır (OD3). Evrensel ve bilimsel normlara göre akademik ve idari görev ve sorumluluklar etik değerler içerisinde yürütülmektedir. Liderlik süreçleri ve kalite güvencesi kültürünün içselleştirilmesi sürekli değerlendirilmektedir [1_OD4]. Bu bağlamda;

A.1. Liderlik ve Kalite

Dekan

- Fakülte Kurullarına başkanlık etmek, kurulların aldıkları kararları uygulamak ve Dekanlık birimleri arasında düzeni sağlamak,
- Öğretim yılı sonunda ve istendiğinde Fakültenin genel durumu ve işleyişi hakkında Rektöre rapor vermek,
- Fakültenin ödenek ve kadro ihtiyaçlarını gerekçesiyle birlikte Rektörlüğe bildirmek,
- Yönetim Kurulunun görüşü alındıktan sonra Fakülte bütçesi ile ilgili öneriyi Rektörlüğe sunmak,
- Fakülte birimleri ve her düzeydeki personeli üzerinde genel gözetim ve denetim görevini yapmak.

Dekan Yardımcısı

- Dekana, görevi başında olmadığı zaman vekalet etmek,
- Örgüt yapısında verilen komisyona başkanlık etmek,

Bölüm Başkanı

Bölümün her düzeyde eğitim-öğretim ve araştırmalarında ve bölüme ait her türlü faaliyetin düzenli ve verimli bir şekilde yürütülmesini sağlamak.

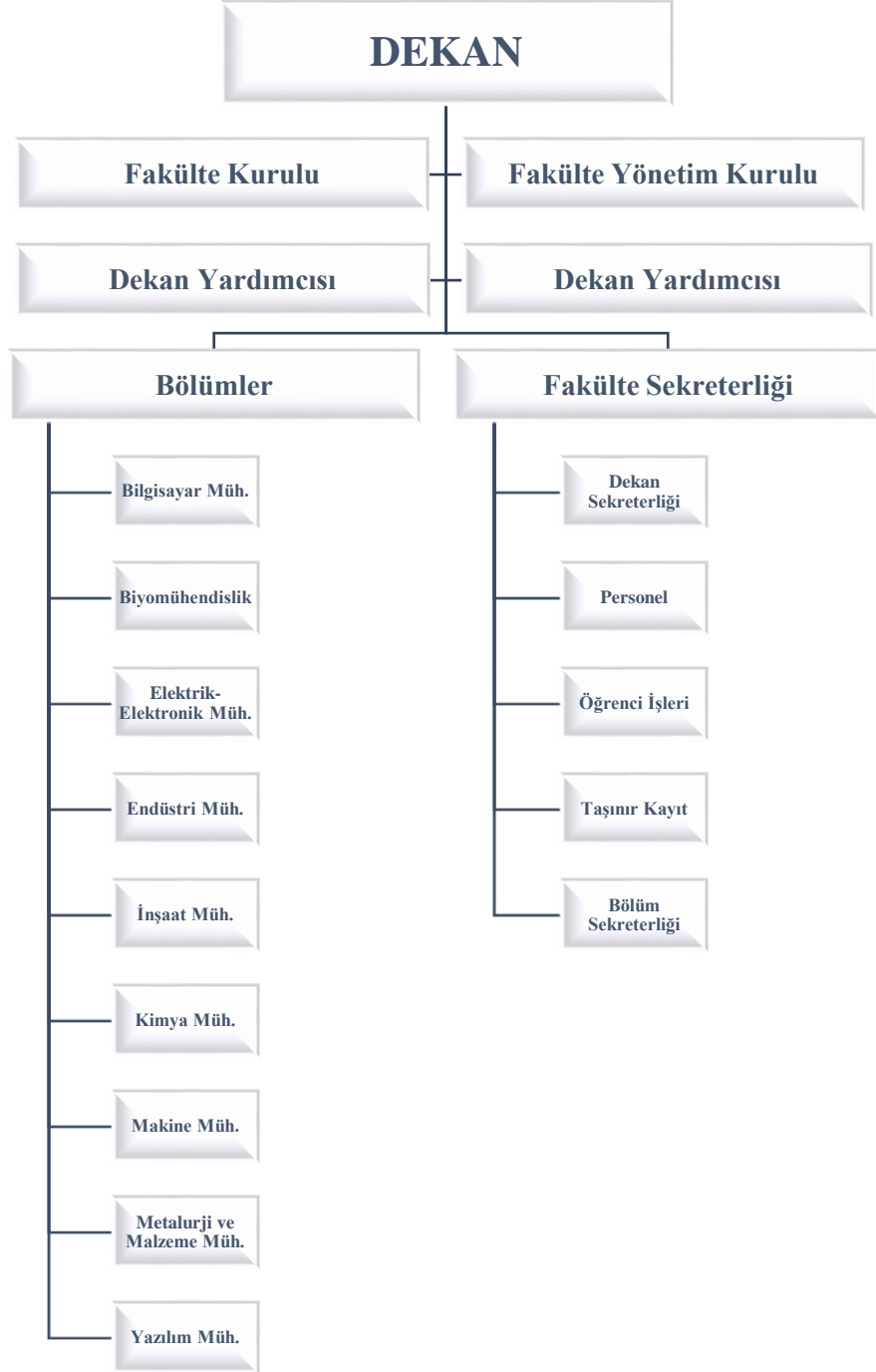
Fakülte Sekreteri

- Fakülte Sekreterliği bünyesinde yürütülen işlere ilişkin yazışmaların yapılmasını sağlamak,
- Akademik ve idari hizmetlere ilişkin olarak Bilecik Şeyh Edebali Üniversitesi birimleriyle yapılan yazışmaların hazırlanmasını ve Dekana onaya sunulmasını sağlamak,
- Kurum içi ve kurum dışından gelen evrak ve eklerinin havalesini yaparak kaydedilmesini sağlamak,
- Kurum içi ve Kurum dışına yapılan yazışmaların kaydedilmesini sağlamak,
- Fakülte Sekreterliği ile ilgili gizli evrak ve dokümanın dosyalanmasını sağlamak,
- Fakülte Sekreterliği bünyesinde bulunan geçmiş döneme ait her türlü evrakın arşivlenmesini sağlamak,
- Fakülte Sekreterliği faaliyetlerine ilişkin, çalışanlarla yapılacak toplantıları düzenlemek ve yürütmek,
- Astların özlük haklarına ilişkin talepleri ile ilgilenmek,
- Fakülte Sekreterliği alt birimlerinin taleplerini değerlendirmek ve yanıtlamak,
- Fakülte Sekreterliği ve idari hizmetler ile ilgili olarak çalışanlardan ve birimlerden görüşleri, önerileri ve şikayetleri değerlendirmek, yanıtlamak ve uygun bulunanların yerine getirilmesini sağlamak,
- Fakülte Sekreterliği bünyesinde yürütülen işler ile ilgili günlük faaliyetleri planlamak,
- Fakülte Sekreterliği idari personelinin birbirleri ile olan ilişkilerini ve verilen görevleri yerine getirip getirmediğini denetlemek,
- Fakülte sekreterliği idari birimleri ile ilgili tüm araç-gereç ve malzemenin yıllık sayımının yapılması ve buna ilişkin raporların düzenlenmesini sağlamak,

A.1. Liderlik ve Kalite

- Fakülte ile ilgili bütçe çalışma programı tasarısını hazırlamak,
- Bilecik Şeyh Edebali Üniversitesi Rektörlüğü tarafından organize edilen toplantılara katılmak,
- Fakülte Kurulu ve Yönetim Kurulu toplantılarına raportör olarak katılmak

İş akışları aşağıdaki organizasyon şeması doğrultusunda yürütülmektedir ([OD2](#)).



Olgunluk Değeri: İç kalite güvencesi sistemi mekanizmaları izlenmekte ve ilgili paydaşlarla birlikte iyileştirilmektedir.

A.1. Liderlik ve Kalite

A.1.5. Kamuoyunu bilgilendirme ve hesap verebilirlik

Birimimizde kamuoyunu bilgilendirmek üzere web sayfaları aracılığıyla ilgili duyurular yapılmaktadır (OD2). Tüm paydaşlar ilgili konulara ilişkin olarak toplantılar ile birimizde bilgilendirilmektedir (OD3). 2024 yılında bazı toplantılar yüz yüze gerçekleştirilmesine karşın uzaktan erişim platformları üzerinden çevrimiçi toplantılarda ayrıca yapılmıştır (OD3).

İç paydaşlarla yapılan yönetim kurulu ve fakülte kurulu toplantılarının yanı sıra bölüm öğretim üyeleri ile gerçekleştirilen diğer toplantılarda, yapılan iyileştirme ve değişiklikler ile ilgili bilgilendirmeler paylaşılmaktadır (OD3).

Üniversitemiz Kalite Komisyonu bünyesinde faaliyet gösteren Anket Hazırlama ve Değerlendirme Çalışma Grubu'nun hazırlamış olduğu memnuniyet anketleri, birimiz paydaşlarına, anket uygulama takvimine göre uygulanmakta ve izlenerek iyileştirilmektedir [1_OD4].

Olgunluk Değeri: Kurum tanımlı süreçleri doğrultusunda kamuoyunu bilgilendirme ve hesap verebilirlik mekanizmalarını işletmektedir.

Kanıtlar

A.1.4. İç kalite güvencesi mekanizmaları

[\[1\]\(4\)A.1.4.ToplantıTutanagi.pdf](#)

A.1.5. Kamuoyunu bilgilendirme ve hesap verebilirlik

[\[1\]\(4\)A.1.5.Resmi EBYS Yazilari.pdf](#)

A.2. Misyon ve Stratejik Amaçlar

A.3. Yönetim Sistemleri

A.3.2. İnsan kaynakları yönetimi

İnsan kaynakları yönetimine ilişkin kurallar ve süreçler üniversitemizin hedef ve stratejileri doğrultusunda şeffaf bir şekilde 2547 sayılı Yükseköğretim Kanununun atama ile ilgili belirtilen maddeleri doğrultusunda yürütülmektedir (OD2),(OD3). Eğitim ve liyakat öncelikli kriter olup, yetkinliklerin artırılması temel hedeftir. Çalışan (akademik-idari) memnuniyet, şikayet ve önerilerini belirlemek ve izlemek amacıyla geliştirilmiş olan yöntem ve mekanizmalar uygulanmakta ve sonuçları değerlendirilerek iyileştirilmektedir (OD4). Birimizde işe alınan/atanan personelinin (alındığı alanla ilgili olarak) gerekli yetkinliğe sahip olması hizmet içi eğitimlerle de güvence altına alınmaktadır (OD4).

Teşvik mekanizması olarak Yüksek Öğretim Kurulu başkanlığını akademik teşvik ödeneği yönetmeliği referans alınarak çalışan akademik personelin yılsonu değerlendirmesi yapılmaktadır (OD4).

A.3. Yönetim Sistemleri

Olgunluk Değeri: Kurumda insan kaynakları yönetimi uygulamaları izlenmekte ve ilgili iç paydaşlarla değerlendirilerek iyileştirilmektedir.

A.3.4. Süreç yönetimi

Mühendislik Fakültesindeki süreç yönetimi, eğitim ve öğretim , araştırma ve geliştirme, uygulama ve hizmet, idari ve destek süreçleri örgüt yapısıyla ilerlemektedir (OD2). Tüm etkinliklere ait süreçler ve alt süreçler (uzaktan eğitim dahil) tanımlıdır (OD3). Süreçlerdeki sorumlular, iş akışı, yönetim, sahiplenme yazılıdır ve kurumca içselleştirilmiştir (OD3). Sürekli süreç iyileştirme döngüsü üniversitemiz stratejisi doğrultusunda kurulmuştur (OD3).

Olgunluk Değeri: Kurumun genelinde tanımlı süreçler yönetilmektedir.

A.4. Paydaş Katılımı

A.4.1. İç ve dış paydaş katılımı

İç Paydaş Listesi

Rektörlük
Genel Sekreterlik
Akademik Birimler
Araştırma Merkezleri
Öğrencilerimiz
Akademik Personelimiz
İdari Personelimiz

Dış Paydaş Listesi

Mezunlarımız
Mezunlarımızın çalıştığı işletmeler
Mezunlarımızın sektörde çalışabilecekleri işletmeler
Meslek örgütleri

A.4. Paydaş Katılımı

- Paydaş önceliklendirilmesi

Paydaşlar	İç Paydaş/ Dış Paydaş	Yararlanıcı /Kullanıcı	Temel Ortak	Stratejik Ortak
Akademik Personel	İç Paydaş		x	
İdari Personel	İç Paydaş		x	
Öğrenci	Dış Paydaş	x		
Mezunlar	Dış Paydaş		x	
YÖK	Dış Paydaş		x	
Meslek Örgütleri	Dış Paydaş			x
Yerel Yönetim	Dış Paydaş			x
Diğer Üniversiteler	Dış Paydaş			x

Paydaşların önceliklendirilmesi paydaşların iç veya dış paydaş olup olmadığına bakılmaksızın

- Yararlanıcı/kullanıcı
- Temel Ortak
- Stratejik Ortak olarak yapılmıştır.

İç paydaşlarla gerçekleştirilen toplantılar kapsamında yönetim kurulu, fakülte kurulu ve ayrıca bölüm başkanlıklar ile gerçekleştirilen toplantılar yer almaktadır. Tüm belirtilen toplantılar ve diğer tüm toplantılara ilişkin belgeler kalite raportörü kontrolündeki kalite odalarında muhafaza edilmekle birlikte Elektronik Belge Yönetim Sistemde (EBYS) kayıt altında tutulmaktadır.

Gerek mezunlarımızın çalıştığı gerekse çalışabilecekleri işletmelerle etkinlikler ve toplantılar 2024 yılında gerçekleştirilmiş olup birim ve bölüm web sayfalarında yayımlanmıştır.

- Paydaş katılım mekanizmalarının işleyişine ilişkin izleme ve iyileştirme kanıtları

A.4. Paydaş Katılımı

İç paydaşlarımızdan olan bölüm öğretim üyeleri eğitim-öğretim programlarının işleyişi ve tasarımında en önemli katkı sağlayıcılardan biri olarak yer almaktadır. Aynı zamanda Rektörlük, Genel Sekreterlik ve diğer birimler eğitim öğretim süreçlerinin yönetilmesi ve planlamasında iç paydaş olarak program tasarım sürecine fakültemiz açısından katkı sağlamaktadırlar.

Olgunluk Değeri: Tüm süreçlerdeki PUKÖ katmanlarına paydaş katılımını sağlamak üzere Kurumun geneline yayılmış mekanizmalar bulunmaktadır.

A.4.2. Öğrenci geri bildirimleri

- Öğrencilerin dilek/şikâyet/önerilerini ilettikleri kanallar

Programlar ve derslerle ilgili paydaş geri bildirimlerini almak için kullanılan uygulama Öğrenci Bilgi Sistemi (OBS) üzerinden yapılan anket değerlendirmeleridir (OD2)(OD3). Öğrenci bildirimleri bölüm başkanlıkları tarafından değerlendirilmektedir ve gerekli görüldüğünde iyileştirmeler yapılabilmektedir [1_OD4].

- Öğrenci geri bildirimleri kapsamında gerçekleştirilen iyileştirmeler

Üniversitemiz bünyesinde Öğrenci Bilgi Sistemi (OBS) üzerinden öğrencilerin geri bildirimleri anketler aracılığıyla dönem sonunda alınmaktadır. İlgili iyileştirmeler bu anketler yardımı ile gerçekleştirilmektedir [1_OD4].

- Öğrencilerin karar alma mekanizmalarına katılımına ilişkin örnekler

Öğrenci temsilcisi öğrencileri temsilen kalite komisyonu, stratejik planlama ekibi gibi komisyon ve ekiplerde üye olarak bulunur. Bu ekip ve komisyon toplantılarında öğrencilerin görüş ve önerilerini gündeme getirir. Ayrıca ana sayfada yer alan iletişim kısımlarından görüş ve öneriler, mezun ve paydaş düşünceler gibi elektronik ortamdan derlenen öğrenci fikir ve önerileri idari süreçlerde gündeme gelir ve tartışılarak karar alma süreçlerine dâhil edilir (OD3).

- Öğrenci geri bildirim mekanizmasının izlenmesi ve iyileştirilmesine yönelik kanıtlar

İlgili kanıtlar üniversitemiz bünyesinde Öğrenci Bilgi Sistemi (OBS) üzerinden öğrenci geri bildirimleri anketleri olarak saklanmaktadır. Üniversitemiz 2022-2026 Stratejik Planında bu bildirimlere göre hedef ve stratejilerin belirlenmiş olup birimizde de bu doğrultuda çalışmalar sürdürülmektedir (OD3).

- Tanımlı öğrenci geri bildirim mekanizmalarının tür, yöntem ve çeşitliliğini gösteren kanıtlar

A.4. Paydaş Katılımı

İlgili kanıtlar üniversitemiz bünyesinde Öğrenci Bilgi Sistemi (OBS) üzerinde saklanmaktadır. Ayrıca öğrenci dilekçeleri, talep ve şikâyet kutusuna bırakılan formlar ve talep edilen dilekçeler kayıt altında alınmakta ve ilgili birimlerde saklanmaktadır ([OD3](#)).

Olgunluk Değeri: Tüm programlarda öğrenci geri bildirimlerinin alınmasına ilişkin uygulamalar izlenmekte ve öğrenci katılımına dayalı biçimde iyileştirilmektedir. Geri bildirim sonuçları karar alma süreçlerine yansıtılmaktadır.

Kanıtlar

A.4.2. Öğrenci geri bildirimleri

[\[1\]\(4\)A.4.2.Resmi_EBYS_Yazilari.pdf](#)

B. EĞİTİM - ÖĞRETİM

B.1. Program Tasarımı, Değerlendirmesi ve Güncellenmesi

B.1.1. Programların tasarımı ve onayı

İç paydaşlarımızdan olan bölüm öğretim üyeleri eğitim-öğretim programlarının işleyişi ve tasarımında en önemli katkı sağlayıcılardan biri olarak yer almaktadır ([OD2](#)). Aynı zamanda Rektörlük, Genel Sekreterlik ve diğer birimler eğitim öğretim süreçlerinin yönetilmesi ve planlamasında iç paydaş olarak program tasarım sürecine fakültemiz açısından katkı sağlamaktadırlar. Programların tasarımı ve onayı öğretim üyelerimiz, yönetim ve öğrenci işleri daire başkanlığı bünyelerinde koordineli olarak yürütülmektedir ([OD2](#)), [1_OD3].

Olgunluk Değeri: Tanımlı süreçler doğrultusunda; Kurumun genelinde, tasarımı ve onayı gerçekleşen programlar, programların amaç ve öğrenme çıktılarına uygun olarak yürütülmektedir.

B.1.2. Programın ders dağılım dengesi

Yükseköğretim Kurulu Başkanlığının (YÖK) gelecek vizyon çalışmaları kapsamında; birimizde 2019 yılı itibariyle tüm bölümlerimizde 7+1 ders planına göre ders planları hazırlanmış olup bu kapsamda derslerin kredileri yine kriterler de göz önünde bulundurularak güncellenmiştir ([OD2](#)), ([OD3](#)).

Olgunluk Değeri: Ders dağılımı dengesine ilişkin tanımlı süreçlere uygun olarak kurum genelinde uygulamalar bulunmaktadır.

B.1. Program Tasarımı, Değerlendirmesi ve Güncellenmesi

B.1.3. Ders kazanımlarının program çıktılarıyla uyumu

Derslerin öğrenme kazanımları (karma ve uzaktan eğitim de dahil) tanımlanmış ve program çıktıları ile ders kazanımları eşleştirmesi oluşturulmuştur ([OD2](#)). Kazanımların ifade şekli öngörülen bilişsel, duyuşsal ve devinimsel seviyeyi açıkça belirtmektedir. Ders öğrenme kazanımlarının gerçekleştiğinin nasıl izleneceğine dair planlama yapılmıştır, özellikle alana özgü olmayan (genel) kazanımların irdelenme yöntem ve süreci ayrıntılı belirtilmektedir ([OD3](#)).

Olgunluk Değeri: Ders kazanımları programların genelinde program çıktılarıyla uyumlandırılmıştır ve ders bilgi paketleri ile paylaşılmaktadır.

B.1.4. Öğrenci iş yüküne dayalı ders tasarımı

Öğrenci iş yüküne dayalı kredi değerleri anket geri bildirimleri de dikkate alınarak bölüm akademik kurulları tarafından değerlendirilmekte ve belirlenmektedir ([OD2](#)), ([OD3](#)).

Öğrenci iş yükü esaslı kredi transfer sistemi uluslararası kriterlere göre belirlendiği için Uluslararası hareketlilik programlarında bu kredi değerleri herhangi bir dönüşüm yapılmaksızın aynen kullanılmaktadır.

Uzaktan eğitimle verilen uygulama derslerine ait kredilerin transferi ve tanınmasında oluşacak problemlere yönelik alınan tedbir bulunmamaktadır.

Olgunluk Değeri: Dersler öğrenci iş yüküne uygun olarak tasarlanmış, ilan edilmiş ve uygulamaya konulmuştur.

B.1.5. Programların izlenmesi ve güncellenmesi

2024 yılında yürütülen derslerin çoğu yüzyüze yapılmış olup bunlar dışında kalan bazı dersler ders planı kapsamında üniversitemizin uzaktan eğitim sistem platformunda izlenmekte olup ([OD2](#)), dersi veren öğretim üyeleri tarafından birimize haftalık ders işleyiş süresi ve kaynak paylaşımlarının bilgisi ([OD2](#)) bu süreçte aktarılmıştır ([OD3](#)), ([OD3](#)).

Olgunluk Değeri: Programların genelinde program çıktılarının izlenmesine ve güncellenmesine ilişkin mekanizmalar işletilmektedir.

B.1.6. Eğitim ve öğretim süreçlerinin yönetimi

Birimimizde eğitim-öğretimin etkinliğini artıracak öğrenme ortamları (derslik, bilgisayar laboratuvarı, kütüphane, toplantı salonu, programın özelliğine göre atölye, aile sağlığı

B.1. Program Tasarımı, Değerlendirmesi ve Güncellenmesi

merkezi, laboratuvar, bireysel çalışma alanı, vd.) uygun donanıma sahip olup eğitim ve öğretim için ihtiyacı karşılayacak düzeyde kapalı alan mevcuttur (OD2).

Birimimizdeki ölçme ve değerlendirme sistemiyle ilgili işlemler Eğitim-Öğretim Yönetmeliği, Başarı Değerlendirme Yönergesi ile Bağlı Değerlendirme Yönergesi'nde belirtilen şekilde Öğrenci Bilgi Sistemi üzerinden yürütülmektedir (OD3). Uzaktan eğitimle verilen derslerde örgün eğitim yoluyla verilen derslere ait ölçme ve değerlendirme sistemi kullanılmaktadır (OD3). Eğitim öğretim süreçleri, Öğrenci Bilgi Sistemi , Eğitim Bilgi Sistemi (OD3) ve Uzaktan Eğitim Sistemi üzerinden yürütülmektedir.

Üniversitemiz Kütüphane Daire Başkanlığı bünyesinde yer alan tüm öğrenme kaynaklarına öğrencilerimiz erişebilmektedirler (OD2).

Olgunluk Değeri: Kurumun genelinde eğitim ve öğretim süreçleri belirlenmiş ilke ve kurallara uygun yönetilmektedir.

Kanıtlar

B.1.1. Programların tasarımı ve onayı

[\[1\]\(3\)B.1.1.Ders_Acilimi.pdf](#)

B.2. Programların Yürütülmesi (Öğrenci Merkezli Öğrenme, Öğretme ve Değerlendirme)

B.2.1. Öğretim yöntem ve teknikleri

2024 yılı öğrenme yöntem ve teknikleri son dört yılı değerlendirerek göz önüne alınırsa, 2020 yılında pandemi süreci nedeniyle dersler Uzaktan Eğitim Sistemi aracılığı ile çevrimiçi olarak gerçekleştirilmiştir (OD2). 2020-2021 Güz dönemi itibarıyla öğrencilerin derslere canlı oturumlarla katılması sağlanarak etkileşimli öğrenme kazanımlarının sağlanması gerçekleştirilmiş ve dersler karma bir şekilde yürütülerek yüz yüze eğitime tekrar başlanılmıştır. 2023 ve 2024 yıllarında genel olarak derslerimiz yüzyüze gerçekleştirilmiş olup tüm öğrenme ve izleme süreçlerine ilişkin çıktılar Öğrenci Bilgi Sistemi üzerine öğretim üyeleri tarafından aktarılmıştır (OD3).

Üniversitemiz bünyesindeki öğretim elemanları hem örgün eğitimle hem de uzaktan eğitimle yürüttüğü derslere ait dokümanları AVESİS çevrimiçi ortamındaki internet adresinden (OD4) öğrencilerle paylaşabilmekte, yarıyıl içinde öğrencilerinden istedikleri proje ve ödev vb. uygulamaları elektronik ortamda teslim alabilmektedirler (OD4).

Olgunluk Değeri: Öğrenci merkezli uygulamalar izlenmekte ve ilgili iç paydaşların katılımıyla iyileştirilmektedir.

B.2.2. Ölçme ve değerlendirme

B.2. Programların Yürütülmesi (Öğrenci Merkezli Öğrenme, Öğretme ve Değerlendirme)

Birimimiz bünyesinde yüzyüze ve uzaktan eğitim süreci içerisinde öğrencilerin başarısını ölçme ve değerlendirmeler “T.C. Bilecik Şeyh Edebali Üniversitesi Sınav Uygulama Esasları Yönergesi” ile “T.C. Bilecik Şeyh Edebali Üniversitesi Uzaktan Eğitim Uygulama Esasları ve İşleyiş Yönergesi” usul ve esaslarına göre yapılmaktadır (OD2), (OD3).

Engelli öğrencilere yönelik olarak Engelli Öğrenciler Eğitim-Öğretim ve Sınav Uygulama Esasları yayımlanmış ve engelli öğrencilerin bu esaslara göre eğitim görme ve sınavlara alınmaları sağlanmıştır (OD4),(OD4).

Derslerdeki ölçme ve değerlendirme kriterleri dönem başında ilgili öğretim üyesi tarafından OBS üzerinden girişleri yapılmaktadır (OD4).

Olgunluk Değeri: Öğrenci merkezli ölçme ve değerlendirme uygulamaları izlenmekte ve ilgili iç paydaşların katılımıyla iyileştirilmektedir

B.2.3. Öğrenci kabulü, önceki öğrenmenin tanınması ve kredilendirilmesi

Öğrenci kabulüne ilişkin ilke ve kuralları merkezi olarak tanımlanmış ve ilan edilmiştir (OD2). Merkezi yerleştirmeye gelen öğrenci grupları dışında kalan öğrenciler için tanımlamalar üniversitemiz bünyesinde belirlirlidir (OD3). Bu ilke ve kurallar birbiri ile tutarlı olup, uygulamalar şeffaftır. Diploma, sertifika gibi belge talepleri titizlikle takip edilmektedir. Önceki öğrenmenin (örgün, yaygın, uzaktan/karma eğitim ve serbest öğrenme yoluyla edinilen bilgi ve becerilerin) tanınması ve kredilendirilmesi yapılmaktadır [1_OD4].

Uluslararasılaşma politikasına paralel hareketlilik destekleri, öğrenciyi teşvik, kolaylaştırıcı önlemler bulunmaktadır ve hareketlilikte kredi kaybı olmaması yönünde uygulamalar vardır.

Olgunluk Değeri: Öğrenci kabulü, önceki öğrenmenin tanınması ve kredilendirilmesine ilişkin süreçler izlenmekte, iyileştirilmekte ve güncellemeler ilan edilmektedir.

B.2.4. Yeterliliklerin sertifikalandırılması ve diploma

Birimimizde yeterliliklerin onayı, mezuniyet koşulları, mezuniyet karar süreçleri, sertifikalandırma ve diploma işlemleri ile ilgili tanımlı uygulamalar mevcuttur (OD2).Üniversitemizde lisans eğitimlerini başarıyla tamamlayan öğrencilere verilecek olan geçici mezuniyet belgesi, diploma, diploma eki ve yan dal sertifikası düzenlenmesi ve şekli ile ilgili usul ve esaslar belirlenmiştir (OD3). Merkezi Yerleştirmeye gelen öğrenci grupları dışında kalan yatay geçiş, yabancı uyruklu öğrenci sınavı (YÖS), çift anadal programı (ÇAP) ve yan dal öğrenci kabullerinde yönergelerde belirtilen hükümler uygulanmakta olup öğrenci iş yükü kredisi, değişim programlarında herhangi bir ek çalışmaya gerek kalmaksızın tanınmakta ve not intibakları yapılmaktadır [1_OD4]. Değişim programlarında YÖK Mevlâna, YÖK Farabi yönetmelikleri ve Bilecik Şeyh Edebali Üniversitesi Erasmus+ Öğrenci Değişimi

B.2. Programların Yürütülmesi (Öğrenci Merkezli Öğrenme, Öğretme ve Değerlendirme)

Yönergesi çerçevesinde işlemler yapılmaktadır (OD3). Öğrencilerimizin kariyer gelişimi; akademik danışmanları ve Kariyer Merkezi Koordinatörlüğü tarafından izlenmektedir (OD4).

Olgunluk Değeri: Uygulamalar izlenmekte ve tanımlı süreçler iyileştirilmektedir.

Kanıtlar

B.2.3. Öğrenci kabulü, önceki öğrenmenin tanınması ve kredilendirilmesi

[\[1\]\(4\)B.2.3.DGS_Intibak.pdf](#)

B.2.4. Yeterliliklerin sertifikalandırılması ve diploma

[\[1\]\(4\)B.2.4.DGS_Intibak.pdf](#)

B.3. Öğrenme Kaynakları ve Akademik Destek Hizmetleri

B.3.1. Öğrenme ortam ve kaynakları

Sınıf, laboratuvar, kütüphane, ders kitapları, çevrimiçi (online) kitaplar/belgeler/videolar vb. kaynaklar uygun nitelik ve niceliktedir, erişilebilirdir ve öğrencilerin bilgisine/kullanımına sunulmuştur (OD2). Kurumda eğitim-öğretim ihtiyaçlarına tümüyle cevap verebilen, kullanıcı dostu, ergonomik, eş zamanlı ve eş zamansız öğrenme, zenginleştirilmiş içerik geliştirme ayrıca ölçme ve değerlendirme ve hizmetiçi eğitim olanaklarına sahip bir öğrenme yönetim sistemi bulunmaktadır. Öğrenme ortamı ve kaynakları öğrenci-öğrenci, öğrenci-öğretim elemanı ve öğrenci-materyal etkileşimini geliştirmeye yönelmektedir.

Üniversitemiz bünyesindeki öğretim elemanları hem örgün eğitimle hem de uzaktan eğitimle yürüttüğü derslere ait dokümanları çevrimiçi ortamda AVESİS üzerinden öğrencilerle paylaşabilmekte, yarıyıl içinde öğrencilerinden istedikleri proje ve ödev vb. uygulamaları elektronik ortamda teslim alabilmektedirler (OD3), (OD3).

Olgunluk Değeri: Kurumun genelinde öğrenme kaynaklarının yönetimi alana özgü koşullar, erişilebilirlik ve birimler arası denge gözetilerek gerçekleştirilmektedir.

B.3.2. Akademik destek hizmetleri

Öğrencinin akademik gelişimini takip eden, yön gösteren, akademik sorunlarına ve kariyer planlamasına destek olan bir danışman öğretim üyesi bulunmaktadır. Danışman bilgileri OBS üzerinden erişilebilirdir (OD2). Danışmanlık sistemi öğrenci portfolyosu gibi yöntemlerle takip edilmekte ve iyileştirilmektedir. Öğrencilerin danışmanlarına erişimi kolaydır ve çeşitli erişimi olanakları (yüz yüze, çevrimiçi) bulunmaktadır.

Öğrencilerimiz Türkiye Cumhuriyeti Cumhurbaşkanlığı İnsan Kaynakları Ofisinin “kariyer kapısı” ve “yetenek kapısı” uygulamalarında aktif bir şekilde tüm iş ve staj imkânlarından

B.3. Öğrenme Kaynakları ve Akademik Destek Hizmetleri

faaydalanmaktadır (OD3). Psikolojik danışmanlık ve kariyer merkezi hizmetleri vardır, erişilebilirdir (yüz yüze ve çevrimiçi) ve öğrencilerin bilgisine sunulmuştur (OD3). Hizmetlerin yeterliliği ilgili tanımlar doğrultusunda takip edilmektedir (OD4).

Olgunluk Değeri: Kurumda öğrencilerin akademik gelişimi ve kariyer planlamasına ilişkin uygulamalar izlenmekte ve öğrencilerin katılımıyla iyileştirilmektedir.

B.3.3. Tesis ve altyapılar

Tesis ve altyapılar (yemekhane, yurt, teknoloji donanımlı çalışma alanları; sağlık, ulaşım, bilişim hizmetleri, uzaktan eğitim altyapısı) ihtiyaca uygun nitelik ve niceliktedir, erişilebilirdir ve öğrencilerin bilgisine/kullanımına sunulmuştur (OD2), (OD3). Tesis ve altyapıların kullanımında oluşabilecek ihtiyaca yönelik iyileştirmeler yapı işleri daire başkanlığı ile koordineli bir şekilde geliştirilmektedir (OD4).

Olgunluk Değeri: Tesis ve altyapının kullanımı izlenmekte ve ihtiyaçlar doğrultusunda iyileştirilmektedir.

B.3.4. Dezavantajlı gruplar

Dezavantajlı, kırılğan ve az temsil edilen grupların (engelli, yoksul, azınlık, göçmen vb.) eğitim olanaklarına erişimi eşitlik, hakkaniyet, çeşitlilik ve kapsayıcılık gözetilerek sağlanmaktadır. Uzaktan eğitim alt yapısı bu grupların ihtiyacı dikkate alınarak oluşturulmuştur. Üniversite yerleşkelerinde ihtiyaçlar doğrultusunda engelsiz üniversite uygulamaları bulunmaktadır. Bu grupların eğitim olanaklarına erişimi izlenmekte ve geri bildirimleri doğrultusunda iyileştirilmektedir.

Üniversitemizin Engelli Öğrenciler Eğitim-Öğretim ve Sınav Uygulama Esasları'nda özel yaklaşım gerektiren öğrencilerle ilgili kurumumuzun takip ettiği uygulamalar belirtilmiştir. Uzaktan eğitim süresince YÖK'ün EBYS üzerinden göndermiş olduğu tedbirler dikkate alınmaktadır (OD2). Birimimizde Sağlık, Kültür ve Spor Daire Başkanlığı tarafından sosyoekonomik açıdan dezavantajlı öğrencilerimize yönelik yemek bursu ve kısmi zamanlı çalışma bursu hizmeti verilmektedir (OD3).

Birimimiz Yüksek Öğretim Kurulu (YÖK) Başkanlığı tarafından Engelsiz Üniversite Ödülleri kapsamında "2024 Yılı Mekânda Erişebilirlik (Turuncu Bayrak)" kategorisinde ödül almaya hak kazanan fakülteler arasında yer almıştır (OD4).

Olgunluk Değeri: Dezavantajlı grupların eğitim olanaklarına erişimine yönelik uygulamalar izlenmekte ve dezavantajlı grupların görüşleri de alınarak iyileştirilmektedir.

B.3. Öğrenme Kaynakları ve Akademik Destek Hizmetleri

B.3.5. Sosyal, kültürel, sportif faaliyetler

Birimimizde sosyal, kültürel ve sportif faaliyetler çeşitli yönergeler doğrultusunda düzenlenmektedir (OD2). Tüm faaliyetler bütün öğrencilerimize eşit başvuru hakkı tanınarak onlar tarafından erişilebilir ve fırsat eşitliği gözetilerek planlanmakta ve uygulanmaktadır. Örneğin, tüm öğrenci kulüplerimizin etkinlik talepleri değerlendirilmekte, bütçe ve Üniversitemiz fiziki imkânları doğrultusunda hepsine eşit destek sağlanmaktadır (OD3). Birimiz koordinasyonunda ilerleyen sosyal, kültürel ve sportif faaliyet mekanizmaları izlenmektedir (OD4).

Olgunluk Değeri: Sosyal, kültürel ve sportif faaliyet mekanizmaları izlenmekte, İhtiyaçlar/talepler doğrultusunda faaliyetler çeşitlendirilmekte ve iyileştirilmektedir.

B.4. Öğretim Kadrosu

B.4.1. Atama, yükseltme ve görevlendirme kriterleri

Öğretim elemanı atama, yükseltme ve görevlendirme süreç ve kriterleri belirlenmiş ve kamuoyuna açıktır (OD2). İlgili süreç ve kriterler akademik liyakati gözetip, fırsat eşitliğini sağlayacak niteliktedir (OD3). Uygulamanın kriterlere uygun olduğu kanıtlanmaktadır (OD4). Öğretim elemanı ders yükü ve dağılım dengesi şeffaf olarak paylaşılır. Kurumun öğretim üyesinden beklentisi bireylerce bilinir. Kadrolu olmayan öğretim elemanı seçimi ve yarıyıl sonunda performanslarının değerlendirilmesi şeffaf, etkin ve adildir; kurumda eğitim-öğretim ilkelerine ve kültürüne uyum gözetilmektedir.

Olgunluk Değeri: Atama, yükseltme ve görevlendirme uygulamalarının sonuçları izlenmekte ve izlem sonuçları değerlendirilerek önlemler alınmaktadır.

B.4.2. Öğretim yetkinlikleri ve gelişimi

Tüm öğretim elemanlarının etkileşimli-aktif ders verme yöntemlerini ve uzaktan eğitim süreçlerini öğrenmeleri ve kullanmaları için sistematik eğitimcilerin eğitimi etkinlikleri (kurs, çalıştay, ders, seminer vb) ve bunu üstlenecek/ gerçekleştirecek öğretim-öğrenme merkezi yapılanması vardır (OD2). Öğretim elemanlarının pedagojik ve teknolojik yeterlilikleri artırılmaktadır. Kurumun öğretim yetkinliği geliştirme performansı değerlendirilmektedir. Öğretim elemanlarına UZEM sistemi üzerinden eğitimler verilmektedir.

Öğretim elemanlarının eğitsel performanslarının izlenmesi ve değerlendirilmesi amacıyla öğrenci memnuniyet anketleri düzenlenmekte ve bu raporlar düzenli olarak değerlendirilmektedir (OD3).

B.4. Öğretim Kadrosu

Öğretim yetkinliğini geliştirme uygulamalarından elde edilen bulgular izlenmek ve kalite süreçleri doğrultusunda yol haritası belirlenmektedir [1_OD4].

Olgunluk Değeri: Öğretim yetkinliğini geliştirme uygulamalarından elde edilen bulgular izlenmekte ve izlem sonuçları öğretim elamanları ile birlikte irdelenerek önlemler alınmaktadır.

B.4.3. Eğitim faaliyetlerine yönelik teşvik ve ödüllendirme

Eğitim kadrosunun eğitim-öğretim ve araştırma geliştirme performansını takdir-tanımayaya yönelik birim web sayfalarında duyurular yapılmaktadır (OD2), (OD2). Bununla birlikte, birimizde görev yapan öğretim üyesi ve araştırmacıların yurt dışı ve yurt içi bilimsel toplantılara katılımının desteklenmesi söz konusudur (OD3). Akademisyenlerin bilimsel çalışmaları üzerinden yapılan puanlandırmalar akademik teşvik ödeneği usul ve ilkeleri çerçevesinde Birim Akademik Teşvik Başvuru ve İnceleme Komisyonu tarafından incelenmekte ve değerlendirilmektedir (OD3). Akademik Teşvik Ödeneği Süreç Yönetim Sistemi üzerinden alınan belgeler doğrultusunda süreç içerisinde değerlendirmeler yapılmış ve izlenmiştir (OD4).

Olgunluk Değeri: Teşvik ve ödül uygulamaları izlenmekte ve iyileştirilmektedir.

Kanıtlar

B.4.2. Öğretim yetkinlikleri ve gelişimi

[\[1\]\(4\)B.4.2.Mudek Toplantı Tutanagi.pdf](#)

C. ARAŞTIRMA VE GELİŞTİRME

C.1. Araştırma Süreçlerinin Yönetimi ve Araştırma Kaynakları

C.1.1. Araştırma süreçlerinin yönetimi

2024 yılında araştırma süreçlerinin yönetimi, 2021 yılı Üniversitemiz Araştırma ve Geliştirme Politikası kapsamında belirlenen maddeler arasında yer alan “araştırma kadrolarının yetkinliğini artırmak/teşvik etmek” açıklamasına uygun olarak eğitim öğretim programlarımızda da öğretim elemanlarının alanında uzman ve yetkin özellikleri dikkate alınarak istihdamları sağlanmaktadır (OD2). Ayrıca araştırma süreçlerinin yönetimine ilişkin benimsenen yaklaşımlar, motivasyon ve yönlendirme işlevinin nasıl tasarlandığı, kısa ve uzun vadeli hedeflerin net ve kesin nasıl tanımlandığı, araştırma yönetimi ekibi ve görev tanımları belirlenmiştir; uygulamalar bu kurumsal tercihler yönünde gelişmektedir. Bilimsel araştırma ve sanatsal süreçlerin yönetiminin etkinliği ve başarısı izlenmekte ve iyileştirilmektedir (OD3).

Kurumda araştırma süreçlerinin yönetimi ve organizasyonel yapısına ilişkin bir planlamalar mevcuttur (OD3), (OD4).

C.1. Arařtırma Sreçlerinin Ynetimi ve Arařtırma Kaynakları

Olgunluk Deęeri: Kurumda arařtırma sreçlerinin ynetimi ve organizasyonel yapısının iřlerlięi ile iliřkili sonular izlenmekte ve nlemler alınmaktadır.

C.1.2. İ ve dıř kaynaklar

2024 yılında birimimizde yer alan ęretim yelerimiz TBİTAK ve AB bařta olmak zere kurumlarca desteklenen yurtii ve yurtdıřı projelerde yer alarak arařtırma kaynakları elde etmiřlerdir ([OD3](#)).

2022-2026 Stratejik Planı'nda da belirtildięi zere Ar-Ge kapasite ve altyapısını geliřtirmek niversitemizin ncelikli faaliyetleri arasındadır. Bu kapsamda, yıllar bazında yapılan iyileřtirmeler gz nne alındıęında niversitenin fiziki altyapısını byk lde tamamladıęı grlmřtr. niversitemiz arařtırma altyapısı iin mali kaynak oluřturmada da nemli ařamalar kaydetmiřtir. niversite Ar-Ge iin i ve dıř paydařlarla iř birlięini ve kurum dıřı fonlardan yararlanmayı teřvik etmektedir ([OD2](#)).

Olgunluk Deęeri: Kurum arařtırma ve geliřtirme kaynaklarını arařtırma stratejisi ve birimler arası dengeyi gzetererek ynetmektedir.

C.2. Arařtırma Yetkinlięi, İř birlikleri ve Destekler

C.2.1. Arařtırma yetkinlikleri ve geliřimi

Birimimizde ve niversitemiz genelinde ęretim elemanlarının ve ęrencilerin arařtırma yetkinlięinin geliřtirilmesine ynelik uygulamalar yrtlmektedir ([OD2](#)).

Birimimizde yer alan ęretim yelerimiz TBİTAK ve dięer kurumlarca desteklenen yurt dıřı doktora sonrası arařtırma burs programları erevesinde farklı lkelerde grevlendirilmiřlerdir. Bu imkanlar sonucunda ęretim yelerimizin farklı alıřma grupları ierisinde bu arařtırma yetkinliklerini ortaya koyan yayınları da mevcuttur ([OD3](#)), [1_OD3],[2_OD3].

Olgunluk Deęeri: Kurumun genelinde ęretim elemanlarının arařtırma yetkinlięinin geliřtirilmesine ynelik uygulamalar yrtlmektedir.

C.2.2. Ulusal ve uluslararası ortak programlar ve ortak arařtırma birimleri

Kurumumuzda proje geliřtirme koordinasyon ofisi ęretim elemanlarının ve ęrencilerin ulusal ve uluslararası fonlara eriřimini kolaylařtırmak ve artırmak zere yer almaktadır ([OD2](#)). niversitemiz bnyesinde ortak protokoller yer almasına karřın 2024 yılında birimimiz zeline ulusal ve uluslararası ortak program ve arařtırma birimi bulunmamaktadır.

C.2. Araştırma Yetkinliği, İş birlikleri ve Destekler

Olgunluk Deęeri: Kurumda ulusal ve uluslararası düzeyde ortak programlar ve ortak araştırma birimleri ile araştırma aęlarına katılım ve iş birlikleri kurma gibi çoklu araştırma faaliyetlerine yönelik planlamalar ve mekanizmalar bulunmaktadır.

Kanıtlar

C.2.1. Araştırma yetkinlikleri ve gelişimi

[\[1\]\(3\)C.2.1.DavetYazisi.pdf](#)

[\[2\]\(3\)C.2.1.AvesisRapor.pdf](#)

C.3. Araştırma Performansı

C.3.1. Araştırma performansının izlenmesi ve deęerlendirilmesi

Araştırma performansını izlemek üzere her yıl İzleme ve Deęerlendirme Raporları hazırlanmaktadır. Bu raporlarla birlikte Stratejik Planımızda bulunan performans göstergelerine ilişkin hedeflere ulaşılp ulaşılmadıęı izlenebilmektedir ([OD2](#)).

Birimimizdeki bölümlerin ve öğretim üyelerimizin performansları Akademik Veri Yönetim Sistemi (AVESİS) üzerinden alınan raporlar doęrultusunda izlenmektedir [[1_OD3](#)]. Yapılan akademik genel kurullarda bölüm performanslarının özeti sunulmakta ve iyileştirilmektedir ([OD4](#)).

Olgunluk Deęeri:

Kanıtlar

C.3.1. Araştırma performansının izlenmesi ve deęerlendirilmesi

[\[1\]\(3\)C.3.1.AvesisRapor.pdf](#)

D. TOPLUMSAL KATKI

D.2. Toplumsal Katkı Performansı

D.2.1. Toplumsal katkı performansının izlenmesi ve deęerlendirilmesi

Birimimizde Sürdürülebilir Kalkınma Amaçları ile uyumlu, dezavantajlı gruplar dahil toplumun ve çevrenin ihtiyaçlarına cevap verebilen ve deęer yaratan toplumsal katkı faaliyetlerinde bulunmaktadır. Ulusal ve uluslararası düzeyde kurumsal iş birlikleri, çeşitli kamu kurum ve kuruluşlarına yapılan görevlendirmeler ile kurumun bünyesinde yer alan birimler aracılıęıyla yürütülen eğitim, hizmet, araştırma, danışmanlık vb. toplumsal katkı faaliyetleri izlenmektedir. İzleme mekanizma ve süreçleri yerleşik ve sürdürülebilirdir ([OD2](#)).

Üniversitemiz akademik ve idari birimleri, toplumsal katkı alanında gerek kurum içi birimler gerek kurum dışı paydaşlarla iş birlięi ve koordinasyon içerisinde gerekse bağımsız olarak eğitim,

D.2. Toplumsal Katkı Performansı

hizmet, araştırma, danışmanlık alanlarında çeşitli hizmetler yürütmekte olup ayrıca dezavantajlı gruplar dâhil toplumun ve çevrenin ihtiyaçlarına cevap verebilen bir kurum olma yolunda ilerlemektedir.

Birimimizde yer alan bölümlerin gerçekleştirmiş oldukları faaliyetler bölüm faaliyet raporlarında sunulmuş olup ilgili etkinler 2024 yılında yüzyüze ve çevrimiçi platformları ile gerçekleştirilmiştir ([OD3](#)). Birim web sayfasında etkinlikler kısmında gerçekleştirilen etkinliklere ilişkin tüm bilgiler sunulmuştur. Bunlara ek olarak bölüm web sayfalarında da gerçekleştirilen etkinliklerin bilgileri paylaşılmış ve değerlendirilmiştir ([OD3](#)).