

2022 YILI BİRİM ÖZ DEĞERLENDİRME RAPORU

SAĞLIK BİLİMLERİ FAKÜLTESİ

A. LİDERLİK, YÖNETİM ve KALİTE

A.1. Liderlik ve Kalite

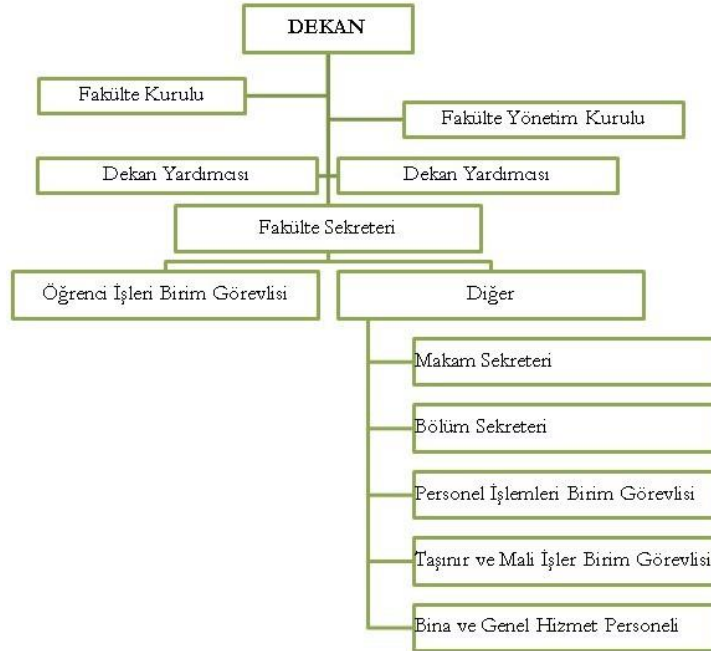
A.1.1. Yönetim modeli ve idari yapı

-Yönetişim modeli ve organizasyon şeması, görev tanımları, iş akış süreçleri

Fakültemiz organizasyon şeması, yönetici ve birimlerin yetki, görev ve sorumlulukları, idari personel görev dağılımları ve iş akış süreçleri fakülte internet sayfasında ilan edilmiştir. Akademik ve İdari personelin görev tanımları ve üstlenmiş oldukları sorumluluklar ilgili mevzuatlar çerçevesinde (2547 sayılı Yüksek Öğretim Kanunu, 657 sayılı Devlet Memurları Kanunu, 5018 sayılı Kamu Mali Yönetimi ve Kontrol Kanunu vb.) belirlenmektedir.

Fakülte içerisinde ilgili kararlar bölüm kurullarında görüşüldükten sonra Fakülte Kurulunda veya Fakülte Yönetim Kurulunda karara bağlanmaktadır. Fakültemizde 2022 yılında 15 adet Fakülte Kurulu ve 80 adet Fakülte Yönetim Kurulu kararı alınmıştır.

Kanıt Belgeler:



https://bilecik.edu.tr/sbf/Icerik/Örgüt_Yapısı_2bdb9

https://bilecik.edu.tr/sbf/Icerik/Yetki,Görev_ve_Sorumluluklar_78efa

https://bilecik.edu.tr/sbf/Icerik/İdari_Personel_Görev_Dağılımları_7c9fc

A.1.2. İç kalite güvencesi mekanizmaları – Birim kalite organizasyon yapısı

Birim kalite organizasyon yapısı

Kalite Komisyonları

Sağlık Bilimleri Fakültesi		
	Adı-Soyadı	Unvanı
Kalite Temsilcisi	Prof. Dr. Ali İrfan GÜZEL	Dekan V.
Kalite Kurul Üyesi	Doç. Dr. Burcu Bayrak Kahraman	Öğr. Üyesi
Kalite Temsilcisi	Semra SEZGİN	Fakülte Sekreteri V.

Birim kalite komisyonu üyeleri görevlendirme süreci devam etmektedir.

Görev tanımları

https://bilecik.edu.tr/sbf/Icerik/Gorev_Tanimlari

İş akış şeması

https://bilecik.edu.tr/sbf/Icerik/İş_Akış_Süreçleri_e2f08

Geri bildirim yöntemleri

Fakültemiz geri bildirim mekanizması olarak üniversitenin düzenlediği memnuniyet anketleri, e- posta ve telefon kullanılmaktadır.

Kanıt Belgeler:

A.1.2.1 https://bilecik.edu.tr/sbf/Icerik/İş_Akış_Süreçleri_e2f08

A.1.2.2. https://bilecik.edu.tr/sbf/Icerik/Gorev_Tanimlari

A.1.2.3. https://bilecik.edu.tr/sbf/Icerik/İletişim_dd0c7

A.1.2.4. https://bilecik.edu.tr/sbf/Icerik/Öğrenci_Memnuniyet_Anketleri_0a121

A.1.3. Kamuoyunu bilgilendirme ve hesap verebilirlik

-Kamuoyunu bilgilendirme ve hesap verebilirlik ile ilişkili olarak benimsenen ilke, kural ve yöntemler

Paydaşlar ve kamuoyu fakülte internet sayfası, e-posta ve öğrenci bilgi sistemi (OBS) yöntemiyle bilgilendirilmektedir. Fakültemiz ve bölümlerimiz danışmanlar aracılığıyla öğrencilere, internet sayfası duyuruları ile tüm paydaşlara ders programı, sınav programı vb. duyuruları zamanında gerçekleştirmektedir.

Kanıt Belgeler:

Sağlık Bilimler Fakültesi duyuru sayfası

Sağlık Bilimleri Fakültesi

HAKKIMIZDA YÖNETİM BÖLÜMLER ÖĞRENCİ FORMLAR İLETİŞİM

Anasayfa **TÜM DUYURULAR**

Tüm Duyurular
27 Aralık 2022 Salı

TÜM DUYURULAR
22-12-2022 - 2022-2023 Eğitim-Öğretim Yılı Güz Yarıyılı Final Sınav Programı
22-12-2022 - Yükseköğretim Kurumlarında Paydaş Görüşlerinin Alınması ve Değerlendirilmesi Eğitimi
20-12-2022 - 2242 Üniversite Öğrencileri Araştırma Proje Yarışmaları
20-12-2022 - İç Anadolu Kariyer Fuarı (İKAF'23)
20-12-2022 - Öğrenci Memnuniyet Anketleri
20-12-2022 - Ulusal Staj Programı Duyurusu
12-12-2022 - Fakültemiz Komisyon Üyelikleri Güncellenmiştir
09-12-2022 - 2022-2023 Eğitim-Öğretim Yılı Güz Yarıyılı Mazeret Sınav Programı Duyurusu
05-12-2022 - Ulusal Staj Programı Duyurusu
23-11-2022 - Fakültemiz Hemşirelik Bölümü Öğrencilerinin Projeleri TÜBİTAK Tarafından Desteklenecek
21-11-2022 - 2023-2024 Güz Dönemi Erasmus+ Öğrenim Hareketliliği ve Erasmus+ Staj Hareketliliği Duyurusu.

Windows'u Etkinleştir

Bağlantılar
Ana Sayfa
Öğrenci Bilgi Sistemi
Akademik Takvim
EBYS
Personel Vardi Sistemi
Telefon Rehberi
E-posta

Sağlık Bilimler Fakültesi iletişim bilgileri sayfası

Sağlık Bilimleri Fakültesi

HAKKIMIZDA YÖNETİM BÖLÜMLER ÖĞRENCİ FORMLAR İLETİŞİM

Anasayfa > İletişim **İLETİŞİM**

İletişim
27 Aralık 2022 Salı

Adres: • Bilecik Seyh Edebali Üniversitesi
Sağlık Bilimleri Fakültesi 11210
Gülümbe Yerleşkesi H Blok Merkez/BİLECİK

Telefon: • 0 228 214 13 87
• 0 228 214 13 82 (Belgegeçer)

E-Posta: • sbf@bilecik.edu.tr

Bağlantılar
Ana Sayfa
Öğrenci Bilgi Sistemi
Akademik Takvim
EBYS
Personel Vardi Sistemi
Telefon Rehberi
E-posta

Kanıt Belgeler:

A.1.3.1. <https://bilecik.edu.tr/sbf/arama/4>

A.1.3.2. https://bilecik.edu.tr/sbf/Icerik/iletisim_dd0c7

A.2. Yönetim Sistemleri

A.2.1. İnsan kaynakları yönetimi

- 2022 yılında Fakültemizde idari personel için yetkinlik, işe alınma, hizmet içi eğitim, teşvik ve ödüllendirme vb. uygulama bulunmamaktadır.

Kanıt Belgeler:

A.2.2.1. Süreç yönetimi

Fakültemizde süreçlerin planlanması ve iyileştirilmesine yönelik Fakülte Kurulu ve Fakülte Yönetim Kurulu toplantıları yapılmaktadır. Bu kapsamda fakültemize ilişkin çeşitli çalışmaların planlanması ve iyileştirilmesine yönelik olarak akademik personelimiz ile birlikte çeşitli kararlar alınmaktadır.

Süreçlerdeki sorumlular, iş akışı, yönetim, sahiplenme yazılıdır ve içselleştirilmiştir. Etkinliklerle ilgili süreçler iş akışları ile tanımlı hale getirilmiş ve kms.kysis.gov.tr adresinden yayımlanmaktadır. İş akış formlarında süreçle ilgili sorumlu yapılacak işlem ve belge/mevzuat dayanakları yer almaktadır.

Kanıt Belgeler:

A.2.2.1. <https://kms.kaysis.gov.tr/Home/Kurum/52300778>

A.2.2.2. Fakültemiz Fakülte Kurulları, Fakülte Yönetim Kurulları'na ait defterler Dekanlık odasında, Fakültemiz Bölümlerinin Bölüm Kurul Karar Defterleri Bölüm Başkanlığında muhafaza edilmektedir.

A.3. Paydaş Katılımı

A.3.1. İç ve dış paydaş katılımı

İç paydaş listesi

Fakültemizin İç Paydaşlarının Listesi	*Üniversitemiz Rektörlüğü ve Bağlı Birimler *Akademik Personel *İdari Personel *Öğrenciler
---------------------------------------	---

- Dış paydaş listesi

Fakültemizin Dış Paydaşlarının Listesi
Yükseköğretim Kurumu
Bilecik İl Sağlık Müdürlüğü

Bilecik İl Milli Eğitim Müdürlüğü
Bilecik Belediyesi
Sosyal Hizmet Okulları Derneği
Bilecik Aile ve Sosyal Hizmetler İl Müdürlüğü
Bilecik İl Sağlık Müdürlüğü
Bilecik Valiliği Açık Kapı Şube Müdürlüğü
Sosyal Hizmet Uzmanları Derneği
Bilecik Gençlik ve Spor İl Müdürlüğü
YEŞİLAY Bilecik Şubesi
KIZILAY Bilecik Şubesi
BİEN
Porland
Subaşı Catering Hizmetleri
Ada Ortak Sağlık Güvenlik Birimi
Bilecik İş Güvenliği Sağlık Eğitim Hizmetleri
Pozitif İş Güvenliği Sağlık Eğitim Hizmetleri

-Paydaş önceliklendirilmesi

Öncelikli paydaşlarımız öğrenciler, akademik ve idari personelimiz ve diğer iç paydaşlarımızdır. Farklı şekillerde (31 veya 40. maddeye göre) birimlerimizde görev alan öğretim elemanları da iç paydaşlarımız arasındadır. Her dönem iç paydaşlarımızın görüş ve önerileri neticesinde eğitim-öğretim çalışmaları düzenlenmektedir.

-Karar alma süreçlerinde paydaş katılımının sağlandığını gösteren belgeler

Fakültemiz Fakülte Kurulları, Fakülte Yönetim Kurulları ve Fakültemiz Bölümlerinin Bölüm Kurulları.

-Paydaş katılım mekanizmalarının işleyişine ilişkin izleme ve iyileştirme kanıtları

Fakültemiz Fakülte Kurulları, Fakülte Yönetim Kurulları ve Fakültemiz Bölümlerinin Bölüm Kurulları.

Kanıt Belgeler:

A.3.1.1. Fakültemiz Fakülte Kurulları, Fakülte Yönetim Kurulları'na ait defterler Dekanlık odasında, Fakültemiz Bölümlerinin Bölüm Kurul Karar Defterleri Bölüm Başkanlığında muhafaza edilmektedir.

A.3.2. Öğrenci geri bildirimleri

-Öğrencilerin dilek/şikâyet/önerilerini ilettikleri kanallar

Öğrencilerimiz, Uzaktan Eğitim Portalı-Mesaj, Öğrenci Bilgi Sistemi, Akademik Kurumsal e-Posta adresleri, aracılığıyla şikâyet ve taleplerini iletebilmektedir. Öğrenci geri bildirimleri görevli bölüm danışmanları, Fakültemiz öğrenci işleri birimi ve Fakülte Sekreterliği tarafından takip edilmektedir.

-Öğrenci geri bildirimleri kapsamında gerçekleştirilen iyileştirmeler

Öğrencilerden gelen geri bildirimler doğrultusunda eğitim öğretim faaliyetlerinin (Ders programı, klinik uygulama alanları, ders süreleri vb) iyileştirilmesi çalışmaları yapılmaktadır.

-Öğrencilerin karar alma mekanizmalarına katılımına ilişkin örnekler

Fakültemizde Öğrenci Temsilcisi seçimleri yapılarak öğrencilerin karar alma süreçlerine katılımları sağlanmaktadır.

Kanıt Belgeler:

A.3.2.1. https://bilecik.edu.tr/sbf/Icerik/Öğrenci_Memnuniyet_Anketleri_0a121

A.3.2.2. https://bilecik.edu.tr/sbf/Icerik/ogrenci_Konseyi_Secim_Duyurusu

A.3.2.3. https://bilecik.edu.tr/sbf/Icerik/Guz_Yariyili_ogrenci_Anketleri

B. EĞİTİM VE ÖĞRETİM

B.1. Program Tasarımı, Değerlendirmesi ve Güncellenmesi

B.1.1. Programların tasarımı ve onayı

-Uzaktan-karma program tasarımında bölüm/alan bazlı uygulama çeşitliliğine ilişkin kanıtlar, (bölümlerin farklı uzaktan eğitim taleplerinin dikkate alındığına ilişkin kanıtlar vb.)

Fakültemiz, nitelikli mezunlar yetiştirmek için hem teorik hem de uygulama eğitimini bir araya getirmiştir. Öğrenciler, sınıf derslerindeki mesleki uygulamaları, aldıkları teorik eğitimleri, seminerleri, konuşmacı katılımlı toplantıları ve kurumsal ziyaretleri sayesinde teori ve pratiği birleştirme olanağı bulmaktadırlar. Fakültemiz, öğrencilerimize farklı bakış açıları kazandırarak analitik düşünme yeteneğini geliştirmeyi amaçlamaktadır. Buna ilaveten öğretim elemanlarımız, modern öğretim tekniklerini kullanmaktadırlar. Bu yöntemler vaka çalışmalarıyla birlikte bireysel çalışmayı, sunumları, rapor hazırlamayı, tartışmaları, proje

çalışmasını, takım çalışmasını içerir. Öğrenim çıktılarımız ile paralel olarak müfredata konulan teorik derslerde kazanılan bilgilerin pratiğe yansımaları noktasında Mesleki Uygulama dersleri bulunmaktadır.

Ayrıca COVID-19 tedbirlerinin sonlandırılması ile birlikte fakültemizde Üniversitemiz UZEM bünyesinde yürütülen dersler dışında, hiçbir ders uzaktan eğitim ile yürütülmemiştir.

-Program tasarım süreçlerine paydaş katılımını gösteren kanıtlar

Fakültemiz iç paydaşlarından olan öğretim elemanlarımız ve öğrencilerimizden bu süreçte katkılar alınmaktadır. Öğretim elemanlarımız, güncel bilimsel gelişmelere göre mevcut ders içeriklerini veya yeni ders açılması işlemlerini Bölüm Akademik Kurulunda tartışarak, alınan ortak karar sonucu uygulamaya koymaktadır. Öğrencilerimizin de ÖBS üzerinden yaptıkları ders değerlendirmeleri (Örneğin; Öğrenci Memnuniyet Anketi) dikkate alınmaktadır. Ayrıca sınıf temsilcileriyle yapılan toplantılarla programda yer alan derslere ve ders işlenişlerine ilişkin de görüş ve öneriler alınmaktadır.

Fakültemiz eğitim amaçlarının belirlenmesinde ve öğretim programlarının oluşturulmasında dış paydaşlarımız olan Milli Eğitim Müdürlüğü, Türk Hemşireler Derneği, Sosyal Hizmet Uzmanları Derneği, İl Sağlık Müdürlüğü, İl Aile ve Sosyal Hizmetler Müdürlüğü ve bazı özel kurumlardan katkılar alınmaktadır.

-Programların tasarım ve onay sürecinin izlendiği ve iyileştirildiğine ilişkin kanıtlar

Fakültemizin tasarım ve onay sürecinin izlendiği ve iyileştirildiğine ilişkin kanıt bulunmamaktadır.

Kanıt Belgeler:

B.1.1.1. Elektronik Belge Yönetim Sistemi (01.04.2022 tarihli ve 87285 sayılı evrak)

B.1.1.2. <https://www.bilecik.edu.tr>

B.1.2. Programın ders dağılım dengesi

-Ders dağılımına ilişkin ilke ve yöntemler ile buna ilişkin kanıtlar

Fakültemiz öğretim elemanlarına yönelik ders dağılımları 2547 Sayılı ‘Yükseköğretim Kanunu’ çerçevesi kapsamında yapılmaktadır. Bu doğrultuda bölümümüz-öğretim elemanları haftada en az 12 saatlik ders yürütmektedir.

-İlan edilmiş ders bilgi paketlerinde ders dağılım dengesinin gözetildiğine ilişkin kanıtlar

Fakültemizin bölümlerinin ders planlarında yer alan dersler, teorik ve uygulamalı; zorunlu ve seçmeli olmak üzere iki farklı şekilde dağılım göstermekte; zorunlu derslerin yanı sıra seçmeli derslerin bir bölümü uygulamalı ders şeklinde yürütülmektedir. Ayrıca hemşirelik

bölümümüz için ders dağılım dengesi Hemşirelik Ulusal Çekirdek Eğitim Programı (HUÇEP) kapsamında sağlanmaktadır. Fakültemiz bölümlerinde yürütülen alan dersleri alanında yetişmiş öğretim elemanları tarafından verilmekte; seçmeli dersler ise daha çok farklı disiplinlerdeki alanında uzman öğretim elemanları tarafından verilmesine dikkat edilerek ders programları oluşturulmaktadır. Özellikle seçmeli dersler, güncel sorun alanları gözetilerek çeşitlendirilmekte; öğrencilerin ilgi duydukları ve kendilerini geliştirmek istedikleri konu alanına yönelmelerini sağlayacak şekilde planlanmaktadır.

-Ders dağılım dengesinin izlenmesine ve iyileştirilmesine ilişkin kanıtlar

Fakültemizin ders dağılım dengesinin izlenmesine ve iyileştirilmesine ilişkin kanıt bulunmamaktadır.

Kanıt Belgeler:

B.1.2.1. <https://ebs.bilecik.edu.tr/Program/Bolum?BolumNo=245>

B.1.2.2. <https://ebs.bilecik.edu.tr/Program/Bolum?BolumNo=257>

B.1.2.3. <https://ebs.bilecik.edu.tr/Program/Bolum?BolumNo=328>

B.1.2.4. <https://ebs.bilecik.edu.tr/Program/Bolum?BolumNo=328>

B.1.3. Ders kazanımlarının program çıktılarıyla uyumu

-Program dışından alınan derslerin (örgün veya uzaktan) program çıktılarıyla uyumunu gösteren kanıtlar

Fakültemizde program dışından alınan ders bulunmamaktadır.

-Ders kazanımların program çıktılarıyla uyumunun izlenmesine ve iyileştirilmesine ilişkin kanıtlar

Fakültemizde program çıktıları ve ders kazanımlarının uyum değerlendirmesi dersi yürüten öğretim elemanları tarafından yapılmaktadır.

Kanıt Belgeler:

B.1.3.1. <http://ebs.bilecik.edu.tr/Yonetim/Ders/Yonetim/>

B.1.3.2. <http://ebs.bilecik.edu.tr/Yonetim/Ders/Index>

B.1.3.3. <http://ebs.bilecik.edu.tr/Program/ProgramYeterlilikleri?BolumNo=245>

B.1.3.4. <http://ebs.bilecik.edu.tr/Program/ProgramYeterlilikleri?BolumNo=329>

B.1.3.5. <http://ebs.bilecik.edu.tr/Program/Bolum?BolumNo=257>

B.1.3.6. <http://ebs.bilecik.edu.tr/Program/Bolum?BolumNo=328>

B.1.4. Öğrenci iş yüküne dayalı ders tasarımı

-İş yükü temelli kredilerin transferi ve tanınmasına ilişkin tanımlı süreçleri içeren belgeler
Fakültemiz iş yüküne ait veriler öğretim elemanı tarafından ders saati, dersin alt başlıkları ve ders kredisine göre her dönem başında belirlenmektedir. Kredi transferleri ve ders tanınması “Bilecik Şeyh Edebali Üniversitesi Lisans Eğitim-Öğretim ve Sınav Yönetmeliği” ve “Bilecik Şeyh Edebali Üniversitesi Ders Açma, Muafiyet ve İntibak Esasları Yönergesi” gözetilerek bölümlerimizde görevli intibak komisyonunca yapılmaktadır. Dersler öğrenci iş yüküne (AKTS) uygun olarak tasarlanmış, ilan edilmiş ve uygulamaya konulmuştur.

-Programlarda öğrenci İş yükünün belirlenmesinde öğrenci katılımının sağlandığına ilişkin belgeler ve mekanizmalar

Öğrencilerimizin aktif katılımının sağlanması ve öğrenci merkezli eğitime geçmek amacıyla bölümümüzde, Üniversitemiz Kalite Komisyonu tarafından hazırlanmasını uygun gördüğümüz AKTS İş Yükü Anketinin derslerimizde uygulanması gerektiği düşünülmektedir. Özellikle çevrim içi olarak tüm dersler için OBS üzerinden öğrencilerin kullanımına açılacak bu uygulamanın öğrenci iş yüküne dayalı ders tasarımı konusunda daha somut bilgiler sunabileceği düşünülmektedir. Bunun yanı sıra belirtilen tarihler arasında bölümümüzde öğrenciler tarafından seçilmiş olan öğrenci temsilcileri ile eğitim-öğretim süreçlerinin planlanması, iş yüklerinin belirlenmesi ve öğrencilerin taleplerinin öğrenilmesi adına toplantı yapılmıştır. Temsilci öğrenciler öğretim elemanları ve öğrenciler arasındaki koordinasyonun sağlanmasında destek olmuş ve sağlıklı bilgi akışının gerçekleştirilmesini sağlamıştır. Yapılan toplantı tutanağı hazırlanmış olup bölüm dosyasına yerleştirilmiştir.

-İş yükü temelli kredilerin geribildirimler doğrultusunda güncellendiğine ilişkin kanıtlar
Yeni uygulanmaya başlayan öğrenci merkezli İş Yükü (AKTS) Belirleme Anketinin ilk verilerinin henüz değerlendirilmemesi sebebiyle iş yükü temelli kredilerin geribildirimler doğrultusunda güncellendiğine ilişkin mevcut kanıtlar henüz sunulamamaktadır.

Kanıt Belgeler:

B.1.4.1. <http://ebs.bilecik.edu.tr/Program/DersPlani?BolumNo=245>

B.1.4.2. <http://ebs.bilecik.edu.tr/Program/DersPlani?BolumNo=329>

B.1.4.3. <http://ebs.bilecik.edu.tr/Yonetim/Ders/Yonetim/>

B.1.4.4. <http://ebs.bilecik.edu.tr/Yonetim/Ders/Index>

B.1.4.5.http://bilecik.edu.tr/sbf/icerik/2021_2022_Egitim_ogretim_Yili_Guz_Yariyili_icin_is_Yuku_AKTS_Belirleme_Anketi

B.1.5. Programların izlenmesi ve güncellenmesi

-Programların izlenmesi ve güncellenmesine ilişkin periyot (yıllık ve program süresinin sonunda) ilke, kural, gösterge, plan ve uygulamalar

İlgili yönergeye istinaden uygulama takviminde belirtilen tarihlerde fakültemiz bölümlerinde gerçekleştirilen Akademik Kurul kararı ile güncellenmektedir. Söz konusu tarihlerde üniversitemizde EBYS üzerinden yapılan yazışmalar ile ders planlamalarının güncellenmesi ve yeni ders önerilerinin planlara eklenmesi çalışmaları yapılmaktadır.

-Programların yıllık öz değerlendirme raporları (Program çıktıları açısından değerlendirme)
Her yıl fakültemiz tarafından öz değerlendirme raporları hazırlanmaktadır.

-Program çıktılarına ulaşıp ulaşılmadığını izleyen sistemler (Bilgi Yönetim Sistemi)
Her yıl fakültemiz bölümlerinde hazırlanan öz değerlendirme raporu ile program çıktılarına ulaşıp ulaşılmadığı değerlendirilmektedir.

-Programların yıllık ve program süresi temelli izlemelerden hareketle yapılan iyileştirmeler
Fakültemiz Sosyal Hizmetler Bölümümüzde eğitim programının güncelliğinin takibi için iç ve dış paydaşların katılım göstereceği bir değerlendirme anketi planlanmış ancak henüz uygulamaya konmamıştır. Ayrıca Sosyal Hizmet Uzmanları Derneği'nin müfredata ilişkin önerileri göz önünde bulundurularak önümüzdeki dönemlerde yapılacak ders planları güncellenecektir. İlgili konuda fakültemizde yer alan diğer bölümlerimizde çalışmalar devam etmekte olup henüz kanıt sunulamamaktadır.

-Yapılan iyileştirmeler ve değişiklikler konusunda paydaşların bilgilendirildiği uygulamalar
İlgili konuda fakültemizde çalışmalar devam etmekte olup henüz kanıt sunulamamaktadır.

-Programın amaçlarına ulaşıp ulaşılmadığına ilişkin geri bildirimler
İlgili konuda fakültemizde çalışmalar devam etmekte olup henüz kanıt sunulamamaktadır.

Kanıt Belgeler:

B.1.5.1. İç ve dış paydaş program değerlendirme anketi (taslak format)

B.1.5.2. Sosyal Hizmet Uzmanları Derneği'nin 26.12.2022 tarih ve 2022/74 sayılı yazısı.

B.1.5.3. <https://kms.kaysis.gov.tr/Home/Goster/59054?AspxAutoDetectCookieSupport=1>

B.1.5.4. <https://bilecik.edu.tr/hemsirelik/Icerik/E%C4%9Fitim ve %C3%96%C4%9Fretim bee98>

B.1.5.5. <https://bilecik.edu.tr/cocukgelisimi/Icerik/ Birim Öz Değerlendirme Raporu 9e019>

B.1.5.6. <https://bilecik.edu.tr/saglikyonetimi/Icerik/Birim Öz Değerlendirme Raporu f78b2>

B.1.5.7. <https://bilecik.edu.tr/hemsirelik/Icerik/Birim KİDR Raporu 0ad49>

B.1.5.8. <https://bilecik.edu.tr/sosyalhizmet/Icerik/Birim İzleme ve değerlendirme Raporu 67616>

B.1.5.9 <http://ebs.bilecik.edu.tr/>

B.1.6. Eğitim ve öğretim süreçlerinin yönetimi

Fakültemizde eğitim ve öğretim süreçleri Bilecik Şeyh Edebali Üniversitesi Ön Lisans ve Lisans Eğitim-Öğretim Yönetmeliği'ne uygun olarak uygulama takvimi çerçevesinde yürütülmekte olup, süreç akademik takvimlerde duyurulmaktadır. Eğitim-öğretim süreçlerine ilişkin konular bölüm akademik kurulunda görüşülerek karara bağlanmaktadır.

Kanıt Belgeler:

B.1.6.1. <http://ebs.bilecik.edu.tr/Program/Bolum?BolumNo=329>

B.1.6.2. <https://kms.kaysis.gov.tr/Home/Kurum/52300778>

B.2. Programların Yürütülmesi (Öğrenci Merkezli Öğrenme, Öğretme ve Değerlendirme)

B.2.1. Öğretim yöntem ve teknikleri

-Ders bilgi paketlerinde öğrenci merkezli öğretim yöntemlerinin varlığı

Üniversite öğrenci merkezli öğrenmeye yönelik programların yürütülmesinde öğrencilerin, müfredata uygun olacak şekilde lisans bitirme tezleri, mesleki ve saha uygulamaları, teknik gezilerle katılım düzeyi artırılır. Öğrencilerin sosyal, kültürel ve fiziki gelişimlerine katkı sağlamak amacıyla seçmeli dersler yürütülmektedir. Öğrenciler, kuramsal bilgi edinmenin yanında görev ve sorumluluk kazanabilmeleri maksadıyla akademik sunum çalışmaları, kısa süreli sınavlar, ödev ve proje gibi etkinliklerle değerlendirilerek, aktif bir şekilde rol almaları sağlanmaktadır. Bunlara ek olarak da derslerin işleniş yöntemleri arasında sınıf tartışmaları metodunun kullanılması ile öğrencilerin öğrenim süreçlerine aktif katılımı sağlanmaktadır.

Fakültemizin bölümlerinin ders planlarındaki her bir dersin üzerine tıklanarak Bologna ders bilgilerine ulaşılabilir.

-Uzaktan eğitime özgü öğretim materyali geliştirme ve öğretim yöntemlerine ilişkin ilkeler, mekanizmalar

Uzaktan eğitime özgü öğretim materyali geliştirme ve öğretim yöntemlerine ilişkin ilkeler, mekanizmalar: 2022 yılı içinde 5İ olarak adlandırılan ATA101-102 koduna sahip Atatürk İlkeleri ve İnkılap Tarihi, TRK101-102 koduna sahip Türk Dili II, ENG101-102 koduna sahip İngilizce II ve ENF101 Temel Bilgi Teknolojisi Kullanımı dersleri öğrenci ve öğretim elemanının senkron olarak katılımını sağlayan internet tabanlı uzaktan eğitim sistemi kullanılmıştır. İnteraktif eğitim yöntemlerinin kullanılabilmesi adına öğretim elemanımız ve öğrencilerimiz ders süresince kameralarını ve ses cihazlarını kullanabilmektedir. Bu imkanlara erişemeyen öğrencilerimiz ise tüm grupla ya da öğretim elemanı ile özel olarak mesaj bölümünden iletişim kurabilmektedir. Bu imkanlar sayesinde beyin fırtınası, vaka tartışması, soru-cevap gibi aktif öğretim süreçlerini destekleyen yöntemler kullanılabilir. Dersin konularını destekleyen materyaller öğretim elemanları tarafından sisteme yüklenmekte ve istedikleri her an öğrencilerimiz bu materyallere ulaşabilmektedir. Ayrıca ders esnasında konuyu destekleyici internet kaynaklı yazılı video, ses kaydı, resim, fotoğraf gibi materyaller öğretim elemanı tarafından paylaşılabilir. Uzaktan eğitimle yürütülen derslerdeki öğrencilerimizin başarısını ölçme ve değerlendirmede ödev ve yüz yüze sınavlar kullanılmıştır.

-Aktif ve etkileşimli öğretim yöntemlerine ilişkin tanımlı süreçler ve uygulamalar

Öğrenci merkezli öğretim ilkemiz kapsamında yüz yüze ve uzaktan yürütülen derslerde öğrencilerimizle her aşamada düzenli iletişim kurulmuş, öğrencinin ihtiyaçlarına hızlı cevap verebilmek adına kurumsal mail adresleri ve öğrenci bilgi sistemi üzerinden her an mail ve mesajlarına dönülmüştür. Fakültemiz Bölüm Akademik Kurul toplantılarında yeni yöntemlerin kullanılması tartışılarak öğretim elemanlarının geri bildirimleri alınmıştır. Ayrıca öğrenci katılımının da artırılması amacıyla dersin yürütülme şekli fark etmeksizin ödev, proje, sunum, seminer, sosyal sorumluluk etkinlikleri yürütülmüştür.

Kanıt Belgeler:

B.2.1.1. <http://ebs.bilecik.edu.tr/Program/DersPlani?BolumNo=245>

B.2.1.2. <https://ders.bilecik.edu.tr/login/index.php>

B.2.1.3. <https://kms.kaysis.gov.tr/Home/Kurum/52300778>

B.2.1.4. <https://obs.bilecik.edu.tr/mesaj/mesajmodul.aspx>

B.2.2. Ölçme ve değerlendirme

-Programlardaki uygulama örnekleri

Fakültemiz sınav uygulamaları, BŞEÜ mevzuatlarında belirtilen ve Üniversitemizin Akademik Politikasına dâhil edilmiş olan kurallara dayanır. Akademik dönem içerisinde yapılan sınavlar, ödevler ve diğer yöntemler ile programın amaçlanan öğrenme çıktılarına elde edip etmedikleri test edilir. Sınavlar; ara sınav, mazeret sınavı, final sınavı, bütünleme sınavı, muafiyet sınavı ve tek ders sınavlarından oluşur. Bu sınavlar yazılı, sözlü ve yazılı, sözlü ve/veya uygulamalı olabilir. Fakültemiz bölümlerince uygun görülen sınav tarihleri sınavlardan en az bir hafta önce Dekanlık tarafından ÖBS ve Üniversitemiz web sayfası aracılığıyla öğrencilere duyurulur.

Fakültemizde öğrenci merkezli eğitim bakış açısıyla, öğretim elemanlarımız yetkinliklerinin geliştirilmesi hedefiyle; doğru, adil ve tutarlı şekilde değerlendirme yapmalarını güvence altına almak için Üniversitemiz tarafından koordine edilen Eğiticilerin Eğitimi programına katılmaları teşvik edilmektedir.

Tanımlı öğrenci geri bildirim mekanizmaları:

Fakültemizde öğrenciler ders döneminde ve sınavlarda danışmak istedikleri konuları danışmanlarına veya ilgili dersin öğretim elemanlarına kayıtlı mail adresleri üzerinden ulaştırabilmektedir. Ayrıca ders süresinde öğretim elemanları öğrencilerin derse ilişkin geri bildirimlerini sözlü olarak ifade etmelerine olanak tanımakta ve geri bildirimler doğrultusunda eğitim sürecinin özelliklerinde güncellemeler yapılmaktadır. Ayrıca öğrenciler okulumuz kurumsal Whatsapp numaraları üzerinden de geri bildirimlerini iletebilmektedir.

Öğrencilerin karar alma mekanizmalarına katılımı örnekleri:

Belirtilen tarihler arasındaki eğitim döneminde ise temsilci öğrenciler ile iş yüklerinin belirlenmesi, eğitim-öğretim süreçlerinin planlanması amacıyla toplanılmış olup öğrencilerden gele talepler temsilci öğrenciler aracılığıyla öğretim elemanlarına iletilmiştir. Öğretim elemanları nitelikli eğitim koşullarını göz önünde bulundurarak öğrencilerden gelen talepleri değerlendirmiştir. Yapılan toplantı tutanağı hazırlanarak bölüm dosyasına yerleştirilmiştir.

Öğrenci danışmanlık sisteminde kullanılan tanımlı süreçler:

Fakültemiz öğretim elemanları Bölüm Akademik Kurullarında alınan ortak karar sonucu bölümlerimizin programlarında yer alan sınıflara danışman olarak atanmaktadır. Belirtilen tarihler arasında bölümümüzdeki her bir sınıf için danışman öğretim elemanı görevlendirmesi

yapılmıştır. Öğrenci danışmanlarının görev ve sorumlulukları ise Bilecik Şeyh Edebali Üniversitesi Ön Lisans ve Lisans Eğitim-Öğretim Yönetmeliği'nde belirtilmiş olup çalışmalar yönetmeliğe uygun olarak yapılmaktadır.

-Örgün/uzaktan/karma derslerde kullanılan sınav örnekleri (programda yer verilen farklı ölçme araçlarına ilişkin)

Fakültemizde sınavlar ilgili mevzuat çerçevesinde gerçekleştirilmektedir. Kullanılması planlanan ölçme değerlendirme türleri öğrenci bilgi sistemine dersin öğretim elemanı tarafından işlenir. Tüm sınavlarda BŞEÜ Sınav Uygulama Esasları Yönergesi esasları uygulanır.

-Ölçme ve değerlendirme uygulamalarının ders kazanımları ve program yeterlilikleriyle ilişkilendirildiğini, öğrenci iş yükünü temel aldığı gösteren ders bilgi paketi örnekleri Eğitim bilgi sistemlerine dersin öğretim elemanı tarafından ders bilgileri dönemsel olarak işlenmekte ve güncellenmektedir.

-Dezavantajlı gruplar ve çevrimiçi sınavlar gibi özel ölçme türlerine ilişkin mekanizmalar Öğrencilerimizin ihtiyaç duyması durumunda; tek başına sınava girme, gözetmen desteği ve sınav sorularının özel hazırlanması (büyük punto, vb.) gibi planlamalar yapılmaktadır.

-Sınav güvenliği mekanizmaları

Fakültemizde sınav programı üniversitemiz Önlisans ve Lisans Eğitim Öğretim Yönetmeliğinde yer alan kurallar çerçevesinde yürütülmektedir. Yüz yüze yapılan sınavlarda düzeni sağlayabilmek ve sınav güvenliğini tehlikeye atabilecek karmaşaların önüne geçebilmek adına sınavlardan önce öğrencilere sınav tarih ve saati duyurusu yapılmakta ve gözetmen olan öğretim elemanlarına da EBYS üzerinden bilgilendirme yapılmaktadır. Bununla birlikte öğrencilere sınavlarda uyulması gereken kurallar bölüm web sitesinde ilan edilerek duyurulmaktadır. Gözetmenlerin sınav esnasındaki görev ve sorumlulukları ise EBYS üzerinden iletilmektedir. 5i derslerinin sınav güvenliği Üniversitemiz Açık ve Uzaktan Öğrenme Uygulama ve Araştırma Merkezi ile işbirliği yapılarak sağlanmaktadır. Sınavlar kapalı zarflarda ve kapalı kutularda teslim alınıp aynı şekilde ilgili birime teslim edilmektedir. Diğer derslerin sınavları ise öğretim elemanları tarafından sınav gözetmenine kapalı zarflarda teslim edilmektedir. Öğretim elemanları sınav okuma süreçlerini tamamladıktan sonra ilgili zarfı arşivde saklanmak üzere kapalı zarf içinde imza karşılığında bölüm sekreterliğine teslim etmektedir. Derslerin dönem içi sınavlarında öğrencilerin kopya girişimi gibi sınav güvenliğini bozucu eylemlerinin önüne geçmek amacıyla yeterli sayıda gözetmen bulundurulması ve sınıf mevcutlarının sınıfların fiziksel kapasitesine göre planlanmasına ilişkin çalışmalar yapılmaktadır.

-İzleme ve paydaş katılımına dayalı iyileştirme kanıtları

Fakültemizde iç paydaşlarımız olan öğrenciler ders döneminde ve sınavlarda danışmak istedikleri konuları danışmanlarına veya ilgili dersin öğretim elemanlarına kayıtlı e-mail adresleri üzerinden ulaştırabilmektedir. Ayrıca ders süresinde öğretim elemanları öğrencilerin derse ilişkin geri bildirimlerini sözlü olarak ifade etmelerine olanak tanımakta ve geri bildirimler doğrultusunda eğitim sürecinin ve ölçme değerlendirme süreçlerinin özelliklerinde güncellemeler yapılmaktadır. Ayrıca öğrenciler okulumuz kurumsal Whatsapp numaraları üzerinden de geri bildirimlerini iletebilmektedir.

Kanıt Belgeler:

B.2.2.1. https://www.bilecik.edu.tr/hemsirelik/Icerik/B%C3%B6l%C3%BCm%C3%BCm%C3%BCz_%C3%96%C4%9Frencilerinin_S%C4%B1nav_S%C3%BCrecince_Uymas%C4%B1_Gereken_Kurallar_910a5

B.2.2.2. https://www.bilecik.edu.tr/main/Icerik/%C3%96%C4%9Frenciyi_%C4%B0lgilendiren_Y%C3%B6netmelikler_f3127

B.2.2.3. <https://bilecik.edu.tr/sosyalhizmet/arama/4>

B.2.2.4. <http://ebs.bilecik.edu.tr/Program/Bolum?BolumNo=257>

B.2.3. Öğrenci kabulü, önceki öğrenmenin tanınması ve kredilendirilmesi

Ulusal ve Uluslararası öğrencilerin kabulü ile ilgili gerekli tüm kriterler, YÖK ve Üniversitemizin mevzuatına uygun olarak gerçekleştirilmektedir. Çift Anadal ve Yandal ile Dikey ve Yatay geçiş yoluyla gelen öğrencilerin kabulündeki kriterler Bilecik Şeyh Edebali Üniversitesi Programlar Arasında Geçiş, Çift Anadal ve Yandal Programlarına İlişkin Uygulama Esasları Yönergesi'ne uygun olarak belirlenmektedir.

-Paydaşların bilgilendirildiği mekanizmalar

İç ve dış paydaşlarımız aşağıda belirtilen yollarla bilgilendirilmektedir:

- İlanlar
- Toplantılar ve görüşmeler
- Sözlü ve yazılı duyurular
- Web üzerinden duyurular
- Otomasyon sistemi (OBS)

Kanıt Belgeler:

B.2.3.1. <https://www.bilecik.edu.tr/hemsirelik>

B.2.3.2. <https://kms.kaysis.gov.tr/Home/Kurum/52300778>

B.2.3.3. <http://aday.bilecik.edu.tr/index.php/fakultelerimiz/saglik-fakultesi/>

B.2.4. Yeterliliklerin sertifikalandırılması ve diploma

-Öğrencinin akademik ve kariyer gelişimini izlemek, diploma onayı ve yeterliliklerin sertifikalandırılmasına ilişkin tanımlı süreçler ve mevcut uygulamalar

Öğrencilerimizin akademik ve kariyer gelişimlerini izleyebilmek amacıyla fakültemiz bölümlerinde kariyer danışmanları mevcuttur. Bu kapsamda üniversitemiz Mezun Öğrenciler ve Kariyer Merkezi Koordinatörlüğü Yönergesine uygun olarak danışmanlık hizmeti verilmektedir. Ayrıca bölümümüzde mezun olan öğrencilerimizin kariyer sürecini takip edebilmek adına bir öğretim elemanı Mezun Takip Sistemi Sorumlusu olarak görevlendirilmiştir.

Öğrencilerin transkriptleri ve diplomaları 2015 AKTS kılavuzunda yer alan yönergelere göre hazırlanmakta ve öğrencilere iletilmekte, mezun olan öğrencilerin diploma eki üniversite Öğrenci İşleri Daire Başkanlığı tarafından hazırlanıp teslim edilmektedir.

Sosyal Hizmetler ve Sağlık Yönetimi bölümlerimiz ise henüz mezun vermediği için Mezun Takip Sistemi bulunmamakta ancak hazırlık çalışmaları devam etmektedir.

-Öğrenci iş yükü kredisinin değişim programlarında herhangi bir ek çalışmaya gerek kalmaksızın tanındığını gösteren belgeler

Fakültemizde öğrenci iş yükü kredisinin değişim programlarında herhangi bir ek çalışmaya gerek kalmaksızın tanındığını gösteren belge/belgeler bulunmamaktadır.

Kanıt Belgeler:

B.2.4.1. <http://w3.bilecik.edu.tr/kariyermerkezi/fakultemiz/kariyer-danismanlari/program-kariyer-danismanlari/>

B.2.4.2. https://bilecik.edu.tr/hemsirelik/Icerik/E%C4%9Fitim_ve_%C3%96%C4%9Fretim_bee98

B.2.4.3. <http://w3.bilecik.edu.tr/kariyermerkezi/fakultemiz/kariyer-danismanlari/akademik-birim-temsilcileri/>

B.2.4.4. <http://w3.bilecik.edu.tr/kariyermerkezi/fakultemiz/kariyer-danismanlari/program-kariyer-danismanlari/>

B.3. Öğrenme Kaynakları ve Akademik Destek Hizmetleri

B.3.1. Öğrenme ortam ve kaynakları

-Öğrenme kaynakları ve bu kaynakların yeterlilik durumu, geliştirilmesine ilişkin planlamalar ve uygulamalar

Öğrencilerimiz Gülümbe Yerleşkesinde Sağlık Bloğu sınıflarında eğitimlerine devam etmektedir. Blok içerisinde eğitim-öğretimin etkinliğini artıracak öğrenme ortamları (derslik, hemşirelik laboratuvarı, anatomi laboratuvarı, mikrobiyoloji laboratuvarı, toplantı salonu, seminer odası) için uygun donanıma sahiptir. Hemşirelik bölümümüzde yürütülen uygulamalı dersler için ise etkinliği kanıtlanmış simülasyon laboratuvarı için çalışmalar devam etmektedir. Öğrencilerimiz her ders için eğitim yöntemi fark etmeksizin ders materyallerine öğretim elemanlarımız yolu ile ulaşabilmektedir. Bunun dışında öğrencilerimizin talepleri doğrultusunda öğretim elemanlarımız kaynak kitap ve internet kaynaklı materyallerini öğrencilerimiz ile paylaşabilmektedir. Öğrencilerimiz ayrıca aynı kampüs içinde yer alan üniversitemizin kütüphanesinden istedikleri zaman basılı ve elektronik kaynaklara ulaşabilmektedir. İnternet sağlayıcısında yapılan düzenleme ile kütüphaneye kampüs dışı erişim imkanı da mevcuttur.

-Öğrenme yönetim sistemi uygulamalarına ilişkin örnekler

Üniversitemizde öğrencilerimiz ve öğretim elemanlarımızın yararlanabileceği Öğrenme Yönetim Sistemi Kılavuzları bulunmaktadır.

-Öğrenme kaynaklarının düzenli iyileştirildiğine ilişkin kanıtlar

Öğrencilere sunulan öğrenme kaynakları ile ilgili görüşleri her dönem sonunda öğrenci memnuniyet anketi içinde değerlendirilmekte ve öğrencilerin öğrenme kaynakları ile ilgili geri bildirimleri sözlü olarak alınmaktadır. Geri bildirim araçları ve ulaşılan kaynakların iyileştirilmesine yönelik çalışmalarımız devam etmektedir.

Kanıt Belgeler:

B.3.1.1. <https://www.bilecik.edu.tr>

B.3.1.2. [https://bilecik.edu.tr/kutuphane/Icerik/Elektronik Kaynaklara Kampüs Dışından Erişim_d5b6a](https://bilecik.edu.tr/kutuphane/Icerik/Elektronik_Kaynaklara_Kampüs_Dışından_Erişim_d5b6a)

B.3.1.3. <https://www.bilecik.edu.tr/kutuphane>

B.3.1.4. [https://bilecik.edu.tr/ue/Icerik/Öğretim Elemanları_6e0d4](https://bilecik.edu.tr/ue/Icerik/Öğretim_Elemanları_6e0d4)

B.3.1.5. https://bilecik.edu.tr/ue/Icerik/Öğrenci_3d637

B.3.2. Akademik Destek Hizmetleri

-Öğrenci danışmanlık sisteminde kullanılan tanımlı süreçler

Fakültemiz öğretim elemanları Bölüm Akademik Kurulunda alınan ortak karar sonucu bölümlerimizde yer alan sınıflara danışman olarak atanmaktadır. Danışmanlık sistemimiz

öğrencinin üniversitemize kesin kayıt yaptırmasını takiben başlamaktadır. Atanan öğrenci danışmanı öğrencinin kurumdaki tüm eğitim süreci boyunca Bilecik Şeyh Edebali Üniversitesi Önlisans Lisans Eğitim-Öğretim ve Sınav Yönetmeliği çerçevesinde öğrenciyi desteklemektedir.

-Varsa uzaktan eğitimde akademik ve teknik öğrenci danışmanlığı mekanizmaları ve tanımlı süreçler

Uzaktan eğitimle yürütülen dersler için öğrencilerimiz, Üniversitemizin ‘Uzaktan Eğitim Portalı’ aracılığıyla görüş ve önerilerini sunabilmekte ve destek alabilmektedir. Öğrenci danışmanlığı sistemi oluşturularak danışman ve öğrenci iletişimi sağlanmıştır.

-Öğrencilerin Danışmanlara Erişimine İlişkin Mekanizmalar

Öğrencilerimiz danışmanları ile Öğrenci Bilgi Sistemi (OBS) üzerinden çevrimiçi iletişim kurabilir ve işlemlerini interaktif olarak gerçekleştirebilir, elektronik posta aracılığıyla iletişim kurabilir, kitle iletişim araçları aracılığıyla iletişim kurabilir ya da yüz yüze görüşme yaparak iletişim sağlayabilmektedir.

-Rehberlik, psikolojik danışmanlık ve kariyer hizmetlerine ilişkin planlama ve uygulamalar
Üniversitemizin Sağlık Kültür ve Spor Daire Başkanlığı tarafından öğrencilerimize psikolojik danışma hizmeti verilmektedir. Öğrencilerimiz arasında psikolojik destek ihtiyacı olduğu kanısına varılanların söz konusu hizmeti almaları için danışman öğretim elemanları tarafından ilgili birime yönlendirilmesi sağlanmaktadır. Ayrıca, sağlık hizmetleri öncelikli olarak Üniversitemiz Kampüsünde yer alan Aile Sağlığı Merkezi’nde sunulmaktadır.

-Kariyer merkezi uygulamaları

Kariyer merkezinde öğrencilerin akademik ve kariyer gelişimini izlemek üzere tanımlı süreçler ve mevcut uygulamalar bulunmaktadır. Öğrencilerimizin akademik ve kariyer gelişimlerini izleyebilmek amacıyla bölümümüzde kariyer danışmanı bulunmaktadır. Bu kapsamda bölümümüz kariyer danışmanı, Üniversitemiz Mezun Öğrenciler ve Kariyer Merkezi Koordinatörlüğü Yönergesine uygun olarak danışmanlık hizmeti vermekte ve etkinlikler düzenlemektedir.

-Öğrencilerin Katılımına İlişkin Kanıtlar

Öğrencilerin eğitim öğretim süreçlerinde ihtiyaç duyduğu veya talep ettiği konularda her sınıfta belirlenmiş bir öğrenci temsilcisi bulunmakta olup; bölüm öğretim elemanlarımızla bu öğrenciler aracılığıyla etkin iletişim sağlanmakta ve öğrencilerin katılımı desteklenmektedir. Ayrıca Üniversitemiz tarafından her eğitim öğretim dönemi sonunda gerçekleştirilen öğrenci memnuniyet anketleri ile öğrencilerimizin süreçlere katılımı ve değerlendirme yapabilmeleri desteklenmektedir.

-Öğrencilere sunulan hizmetlerle ilgili öğrenci geri bildirim araçları (anketler vb.) sonuçları Eğitim-Öğretimin her dönemi sonunda OBS tarafından düzenlenen “Ders ve Öğretim Elemanı Değerlendirme Anketi” öğrenciler tarafından doldurulmaktadır. Her öğretim elemanı kendi anket sonuçlarını görebilmekte, idari amirler ve bölüm başkanları ile sonuç değerlendirilmeleri yapılmaktadır.

Kanıt Belgeler:

B.3.2.1. Elektronik Belge Yönetim Sistemi (14.10.2022 tarihli ve E-71093776-199-128748 sayılı evrak)

B.3.2.2.<http://w3.bilecik.edu.tr/kariyermerkezi/fakultemiz/kariyer-danismanlari/program-kariyer-danismanlari/>

B.3.2.3.<http://w3.bilecik.edu.tr/kariyermerkezi/fakultemiz/kariyer-danismanlari/akademik-birim-temsilcileri/>

B.3.2.4. https://bilecik.edu.tr/hemsirelik/Icerik/Kariyer_Etkinli%C4%9Fi_93d7b

B.3.2.5.https://www.bilecik.edu.tr/main/Icerik/Ders_ve_%C3%96%C4%9Fretim_Eleman%C4%B1_De%C4%9Ferlendirme_Anketleri_f39c5

B.3.3. Tesis ve altyapılar

Fakültemiz Dekanlığı tarafından bölümlerimize tahsis edilen sınıflar öğrencilerin sosyal ve kültürel faaliyetlerine zaman ayıracak şekilde paylaştırılmaktadır. Ayrıca çalıştay, sempozyum vb. etkinliklerin yapılması için sınıf, konferans salonu vb. yer temininde Sağlık Kültür Spor Dairesi ve diğer idari birimlerden destek alınmaktadır. Öğrencilerin uygulamalı eğitimleri İl Sağlık Müdürlüğü, İl Milli Eğitim Müdürlüğü gibi kamu kurumları ile iş birliği içerisinde ilgili müdürlüklere bağlı kurumlarda sürdürülmektedir.

-Tesis ve altyapının kurumsal büyüme ile ilişkili olarak gelişim durumu (Örneğin, Birim sayısındaki artış ile fiziksel alanlardaki artış arasındaki ilişki gibi)

Fakültemiz bölümleri H Blok (Sağlık Bloğu) B blokta yer almaktadır. Fakültemize ait ortak kullanılan dersliklerde eğitim öğretim yürütülmekle birlikte A blokta yer alan Tıp Fakültesine ait 3 derslik de ortak kullanılmaktadır. Ayrıca Hemşirelik ve Çocuk Gelişimi bölümlerimize ait bir adet hemşirelik beceri, bir adet anatomi, bir adet mikrobiyoloji laboratuvarı ve bir adet çocuk gelişim laboratuvarı bulunmaktadır. Fakültemizin fiziki ihtiyaçlarını karşılamaya yönelik çalışmalar devam etmektedir.

Kanıt Belgeler:

B.3.3.1. https://bilecik.edu.tr/hemsirelik/Icerik/%C4%B0leti%C5%9Fim_33ad6

B.3.3.2. Bölümlere ayrılan dersliklere ilişkin derslik özellik raporları.

B.3.3.3. Fen Fakültesi Konferans Salonu tahsisine yönelik yazı.

B.3.4. Dezavantajlı Gruplar

-Dezavantajlı öğrenci gruplarına sunulacak hizmetlerle ilgili planlama ve uygulamalar (kurullarda temsil, engelsiz üniversite uygulamaları, varsa uzaktan eğitim süreçlerindeki uygulamalar vb.)

Üniversitemiz YÖK tarafından düzenlenen 2018 yılından itibaren, Yükseköğretim Kurulu (YÖK) tarafından düzenlenen Engelsiz Üniversite Ödülleri'nin "Mekânda Erişilebilirlik" kategorisinde her yıl ödüle layık görülen Üniversitemiz, 2020 yılında 8 Turuncu Bayrak ödülü olarak, 116 üniversite arasında 2'nci sırada yer alma başarısı göstermiştir. Bu kapsamda fakültemizin yer aldığı fiziki mekanlarda öğrencilerimizin eğitim hakkından faydalanabilmeleri, sosyo-kültürel faaliyetlere katılabilmeleri ve üniversitemiz içerisinde rahat mekânsal erişim sağlayabilmeleri amacıyla ihtiyaç duyulan altyapı çalışmalarını titizlikle yürütmektedir. Bu amaçla, özel gereksinimli öğrencilerimiz için rampalar, asansörler, hissedilebilir yürüme yüzeyleri ve bina girişlerinde özel giriş sistemleri kurulmuştur.

Ayrıca ilgili düzenlemeler öğrenim gören özel gereksinimli öğrencinin bizzat kendisi ve Engelli Öğrenciler Birim Koordinatörlüğü ile birlikte yürütülmektedir. Ders işlenişinin düzenlenmesi, sınav yöntem ve biçiminin planlanması ve öğretim elemanlarının konuyla ilgili bilgilendirilmeleri sağlanmaktadır. Fakültemiz birimlerindeki koordinatörlük görevini üstlenen öğretim elemanlarımız ise Üniversitemizin Engelli Öğrenciler Birim Koordinatörü ile koordinasyon halinde çalışmakta olup; dezavantajlı gruplarla çalışabilmeye yönelik bilgi ve becerilerimizin hizmet sunumuna katkı sağlaması amaçlanmaktadır.

Kanıt Belgeler:

B.3.4.1. Elektronik Belge Yönetim Sistemi (30.09.2022 tarih ve 124090 sayılı evrak)

B.3.4.2. <http://aday.bilecik.edu.tr/index.php/saglik-hizmetleri-ve-engelsiz-yasam/>

B.3.5. Sosyal, kültürel, sportif faaliyetler

-Yıl içerisinde öğrencilere yönelik yıllık sportif, kültürel, sosyal faaliyetlerin listesi (faaliyet türü, konusu, katılımcı sayısı vb. bilgilerle)

Üniversitemiz Sağlık Kültür ve Spor Daire Başkanlığının imkânları çerçevesinde öğrenci kulüpleri ve sosyal faaliyetler kapsamında; üniversitemizde öğrenci kulüpleri kurulması ve bu kulüplere katılım teşvik edilmektedir. Üniversite öğrencilerinin sosyal becerilerini geliştirmesi, farklı bölümlerin kaynaşarak üniversite aidiyetinin artması ve birlikte iş yapabilme yetilerinin oluşması/artması amacıyla ders dışında ilgi alanlarına göre oluşturdukları öğrenci kulüplerinin takibi, desteklenmesi işlemleri sürdürülmektedir. Fakültemiz bünyesinde “Hemşirelik ve Sağlık” adlı öğrenci kulübü bulunmaktadır. Hemşirelik ve Sağlık kulübü ile gerçekleştirilen faaliyetler;

Bilecik Şeyh Edebali Üniversitesi Sağlık Bilimleri Fakültesi Hemşirelik Bölümü “Hemşirelik ve Sağlık Kulübü” ile Bilecik İl Sağlık Müdürlüğü’nün iş birliği ile 14-20 Mart Dünya Tuza Dikkat Haftası kapsamında 23.03.2022 tarihinde “Tuz Alışkanlığımızı Değiştirelim” teması ile topluma yönelik farkındalık faaliyetleri dahilinde öğrencilerimize Bilecik İl Sağlık Müdürlüğü Diyetisyeni Hacer Kayaalp tarafından düzenlenen “Tuz Alışkanlığımızı Değiştirelim” başlıklı konferans çok sayıda katılımcı ile gerçekleştirilmiştir.

Bilecik Şeyh Edebali Üniversitesinde 26.05.2022-27.05.2022 tarihinde gerçekleştirilen 1. Bilecik Bilim Şenliğinde Sağlık ve Hemşirelik Kulübü olarak “Geleceğimizi Koruyalım” başlıklı stant açılmıştır. Gönüllü olarak katılım sağlayan kişilerin öğrencilerimiz tarafından tansiyon ve kan şekeri ölçümü yapılmıştır. Ölçülen değerlere göre kişilere görülebilecek hastalıklar ve sağlıklı yaşam stili hakkında bilgilendirme yapılmıştır. Olası hastalıklar için erken tanının öneminin vurgulanması amaçlanmıştır. Etkinlik çok sayıda katılımcı ile gerçekleştirilmiştir.

Ayrıca fakültemiz Sosyal Hizmetler Bölümümüze ait bir tane öğrenci kulübü bulunmakta ve kulüp faaliyetleri kapsamında söyleşi günleri, kadın hakları ve engelliler gününe yönelik farkındalık günleri gerçekleştirilmektedir.

Kanıt Belgeler:

B.3.5.1. <https://www.bilecik.edu.tr/sks/>

B.3.5.2. https://bilecik.edu.tr/sks/Icerik/Oğrenci_Kulüpleri_6a002

B.3.5.3. https://www.bilecik.edu.tr/hemsirelik/Icerik/“TUZ_ALIŞKANLIĞIMIZI_DEĞİŞTİR_ELİM”_konferansı_gerçekleştirilmiştir_0a3b4

B.3.5.4. https://www.bilecik.edu.tr/hemsirelik/Icerik/1_Bilecik_Bilim_Şenliği_82296

B.3.5.5. https://bilecik.edu.tr/sosyalhizmet/Icerik/4_Aralık_Sosyal_Hizmet'e_Dair_Çevrim_İçi_Söyleşi_Etkinliği_7123b

B.3.5.6.https://bilecik.edu.tr/sosyalhizmet/icerik/5_Aralik_Dunya_Kadin_Haklari_Gunu_Farkindalik_Etkinligi_3d8ef

B.3.5.7.https://bilecik.edu.tr/sosyalhizmet/Icerik/3_Aralik_Dunya_Engelliler_Gunu_Farkindalik_Etkinligi_b8ffd

B.4. Öğretim Kadrosu

B.4.1. Atama, yükseltme ve görevlendirme kriterleri

-Akademik kadronun uzmanlık alanı ile yürüttükleri ders arasında uyumun sağlanmasına yönelik uygulamalar

Fakültemizde görev yapan öğretim elemanlarının uzmanlık alanı ile yürüttükleri ders arasında uyumun sağlanmasında Bölüm Akademik Kurulu karar almaktadır. Ders görevlendirmelerinde eğitim-öğretim kadrosunun yetkinlikleri ile ders içeriklerinin örtüşmesi sağlanmaktadır. Eğitim kadrosunun yetersiz olduğu durumlarda kurum içi görevlendirmenin yanı sıra 31. Madde veya 40. Madde kapsamında dışarıdan görevlendirme ile değerlendirme yapılabilmektedir.

-İzleme ve iyileştirme kanıtları

Bölüm kurulu değerlendirmesi ve öğrencilerden alınan anket geri bildirimleri çerçevesinde dersin yürütülmesi konusunda alanında uzman olan öğretim elemanlarının görevlendirilmesi gerçekleştirilmektedir.

Kanıt Belgeler:

B.4.1.1. <http://ebs.bilecik.edu.tr/Program/DersPlani?BolumNo=328>

B.4.1.2. https://bilecik.edu.tr/hemsirelik/Icerik/Akademik_Personel_91ec8

B.4.1.3. Sosyal Hizmet Bölümü 2023 Yılı Yıllık Plan Kadro talebi hakkında Akademik Kurul Kararı

B.4.1.4.https://www.bilecik.edu.tr/dosya/11953_c7c6_B%C5%9EE%C3%9C%20%C3%96%C4%9ERET%C4%B0M%20%C3%9CYES%C4%B0%20%C4%B0LAN%20METN%C4%B0.pdf

B.4.1.5. Elektronik Belge Yönetim Sistemi (02.01.2023 tarih ve 145127 sayılı evrak)

B.4.1.6. https://bilecik.edu.tr/cocukgelisimi/Icerik/Personel_1117d

B.4.1.7. <http://ebs.bilecik.edu.tr/Program/DersPlani?BolumNo=257>

B.4.2. Öğretim yetkinlikleri ve gelişimi

-Öğretim elemanlarının izleme ve iyileştirme süreçlerine katılımını gösteren kanıtlar

Fakültemiz Eğitim-Öğretim kadrosunun mesleki gelişimlerini sürdürebilmelerine yönelik çalışmaları Akademik Teşvik Ödeneği Yönetmeliği'nde belirtildiği şekliyle desteklenmektedir. Ayrıca, Eğitim-Öğretim kadromuzun becerilerini geliştirmek ve becerilerin devamlılığını sağlamak için Sürekli Eğitim Uygulama ve Araştırma Merkezi tarafından koordine edilen Eğiticilerin Eğitimi programına katılımı desteklenmektedir. Fakültemizde görevli personelin yükseköğrenimlerine devam edebilmeleri ve farklı konularda kendilerini **geliştirebilmeleri** için düzenlenen eğitim, seminer, kurs ve konferanslara katılabilmeleri için ders programlarının planlanmasında ve akademik izin süreçlerinde uygun planlamalar yapılmaktadır.

Kanıt Belgeler:

B.4.2.1. <https://www.resmigazete.gov.tr/eskiler/2018/06/20180627-6.pdf>

B.4.2.2. https://www.bilecik.edu.tr/dosya/12580_344c_Ek_1_Usul_Esaslar_2022%2002.01.23.pdf

B.4.2.3. Elektronik Belge Yönetim Sistemi (21.01.2022 tarihli ve 72816 sayılı evrak)

B.4.2.4. Elektronik Belge Yönetim Sistemi (31.10.2022 tarih ve 132164 sayılı evrak)

B.4.2.5. <http://ebs.bilecik.edu.tr/Program/DersPlani?BolumNo=328>

B.4.3. Eğitim faaliyetlerine yönelik teşvik ve ödüllendirme

Fakültemiz Eğitim-Öğretim kadrosunun mesleki gelişimlerini sürdürebilmelerine yönelik çalışmaları Akademik Teşvik Ödeneği Yönetmeliği'nde belirtildiği şekliyle desteklenmektedir. Fakülte bazında gerekli izinlerin planlanması ve yürütülmesi, mesleki gelişim odaklı yürütülmektedir.

Kanıt Belgeler:

B.4.3.1. <https://kms.kaysis.gov.tr/Home/Kurum/52300778>

B.4.2.2. <http://w3.bilecik.edu.tr/bidek/>

B.4.2.3. Öğretim elemanlarına yazılan yazı örnekleri

B.4.2.4. Elektronik Belge Yönetim Sistemi (02.01.2023 tarih ve 145300 sayılı evrak)

C. ARAŞTIRMA GELİŞTİRME

C.1. Süreçlerinin Yönetimi ve Araştırma Kaynakları

C1.1. Arařtırma Süreçlerinin Yönetimi

-Arařtırma-geliřtirme süreçlerinin yönetimi ve organizasyon yapısı

Sosyal Hizmet bölümünde eğitim-öğretim programlarının bilimsel araştırma ilkeleri temelinde hazırlanmasına özen gösterilmekle birlikte iç paydařların görüşleri de deęerlendirmeye alınmaktadır. Bu kapsamda özellikle Uygulamalı Arařtırma I ve II Dersleri kapsamında öğrencilerin bilimsel araştırma sürecine aktif katılımları ve süreci devam ettirebilmeleri için danışman öğretim elemanları sorumluluęunda çalışmalar yürütölmektedir. Öğretim elemanlarının geribildirimleri ile araştırma süreçlerinin yönetimi sağlanmaktadır. Haftalık yüz yüze ve online görüşmelerle öğrencilerin yürüttüğü araştırma süreçleri desteklenmektedir.

Çocuk Geliřimi ve Saęlık Yönetimi bölümünde araştırma-geliřtirme süreçlerinin yönetimi ve organizasyon yapısına ilişkin bir veri bulunmamaktadır.

Hemřirelik bölümünde araştırma stratejisi ve hedefleri ile eğitim-öğretim programlarının bilimsel araştırma ilkeleri temelinde hazırlanmasına özen gösterilmekle birlikte iç paydařların görüşleri de deęerlendirmeye alınmaktadır.

-Arařtırma yönetim modeli ve uygulamaları

Fakültemizde araştırma yönetim modeli bulunmamaktadır.

-Arařtırma faaliyetlerini yürüten birimler

Fakültemiz bölümlerinde araştırma faaliyetlerini yürüten birimler bulunmamaktadır.

-Arařtırma yönetimi ve organizasyonel yapının işlerlięinin izlendięi ve iyileřtirildięine ilişkin kanıtlar

Fakültemizde araştırma yönetimi ve organizasyonel yapının işlerlięinin izlendięi ve iyileřtirildięine ilişkin kanıt bulunmamaktadır.

Kanıt Belgeler:

C.1.1.1. Elektronik Belge Yönetim Sistemi (21.10.2022 tarih ve 130195 sayılı evrak)

C.1.1.2. https://bilecik.edu.tr/hemsirelik/Icerik/Dersler_e3f79

C.1.2. İç ve Dış Kaynaklar

-Arařtırma-geliřtirme kaynaklarının araştırma stratejisi doęrultusunda yönetildięini gösteren kanıtlar

Fakültemizde araştırma-geliştirme kaynaklarının araştırma stratejisi doğrultusunda yönetildiğini gösteren kanıt bulunmamaktadır.

-Araştırma çerçevesinde yapılan stratejik ortaklıklar (Kamu veya özel)

Fakültemizde araştırma çerçevesinde yapılan stratejik ortaklık bulunmamaktadır.

C.2. Araştırma Yetkinliği, İş birlikler ve Destekler

C.2.1. Araştırma yetkinlikleri ve gelişimi

-Öğretim elemanlarının araştırma yetkinliğinin geliştirilmesine yönelik planlama ve uygulamalar (destekleyici eğitimler, uluslararası fırsatlar, proje iş birliği çalışmaları vb.)

Üniversitemiz ve diğer üniversitelerin Sürekli Eğitim Merkezi tarafından düzenlenen eğitimlerin Hemşirelik Bölümü öğretim elemanlarına duyurulması ve katılmaları yönünde teşvik edilmektedir.

Çocuk Gelişimi ve Sosyal Hizmet bölümlerinde bulunmamaktadır.

Sağlık Yönetimi bölümünde uygulamalara yönelik gelişmeler devam etmektedir.

- Araştırma yürüten öğretim elemanlarının geri bildirimleri (Rapor, sunum vb.)

Hemşirelik, Çocuk Gelişimi ve Sosyal Hizmet bölümlerinde araştırma yürüten öğretim elemanlarının geri bildirimlerine ilişkin bir çalışma bulunmamaktadır.

Sağlık Yönetimi bölümünde ise uygulamalara yönelik gelişmeler devam etmektedir.

-Öğretim elemanlarının araştırma yetkinliğinin izlenmesi ve iyileştirilmesine ilişkin kanıtlar

Hemşirelik, Çocuk Gelişimi ve Sosyal Hizmet bölümlerinde bulunmamaktadır.

Sağlık Yönetimi bölümünde ise uygulamalara yönelik gelişmeler devam etmektedir.

Kanıt Belgeler:

C.2.1.1. [Bilecik Şeyh Edebali Üniversitesi Elektronik Sertifika Yönetim Sistemi](#)

C.2.1.2. <https://esertifika.bilecik.edu.tr/>

C.2.2. Ulusal ve Uluslararası Ortak Programlar ve Ortak Araştırma Birimleri

-Ulusal ve uluslararası düzeyde ortak programlar ve ortak araştırma birimleri oluşturulmasına yönelik mekanizmalar

Bu konuda fakültemizde yürütülen çalışma bulunmamaktadır.

-Kurumun dahil olduğu araştırma ağları, kurumun ortak programları ve araştırma birimleri, ortak araştırmalardan üretilen çalışmalar

Bu konuda fakültemizde yürütülen çalışma bulunmamaktadır.

-Ulusal ve Uluslararası ortak programlar ve araştırma birimlerinde paydaş geri bildirimleri

Bu konuda fakültemizde yürütülen çalışma bulunmamaktadır.

-Ortak programlar ve ortak araştırma faaliyetlerinin izlenmesine ve iyileştirilmesine yönelik kanıtlar

Bu konuda fakültemizde yürütülen çalışma bulunmamaktadır.

C.3. Araştırma Performansı

C.3.1. Araştırma performansının izlenmesi ve değerlendirilmesi

-Araştırma performansını izlemek üzere geçerli olan tanımlı süreçler

Fakültemizde araştırma performansını izlemek üzere geçerli olan bir tanımlı süreç bulunmamaktadır.

-Araştırma-geliştirme hedeflerine ulaşıp ulaşılmadığını izlemek üzere oluşturulan mekanizmalar

Bu konuda fakültemizde yürütülen çalışma bulunmamaktadır.

-Araştırma-geliştirme süreçlerine ilişkin yıllık öz değerlendirme raporları ve iyileştirme çalışmaları

Çocuk Gelişimi bölümü öğretim elemanlarının yaptıkları çalışmalar, her yıl faaliyet raporları ile elde edilmektedir.

Hemşirelik, Sağlık Yönetimi ve Sosyal Hizmet bölümlerinde bulunmamaktadır.

-Araştırma performansı izlenmesi ve değerlendirilmesinde paydaş geri bildirimleri

Bölümlerde araştırma performansının izlenmesi ve değerlendirilmesine yönelik paydaş geri bildirimine ilişkin bir çalışma bulunmamaktadır.

D. TOPLUMSAL KATKI

D.1. Toplumsal Katkı Performansı

D.1.1. Toplumsal katkı performansının izlenmesi ve değerlendirilmesi

Fakültemiz bölümlerince; konuya ilişkin pek çok etkinlik düzenlenmiştir. Düzenlenen etkinliklerin bilgileri bölüm bazında aşağıdaki gibidir.

Hemşirelik Bölümünde Yaşam boyu eğitim-öğretim faaliyetlerinin kapsamında yapılan sosyo-kültürel etkinlikler ve seminerler:

Hemşirelik bölümü ve Bursa Medical Park Hastanesi iş birliğince düzenlenen Kariyer Etkinliği kapsamında, öğrencilerimiz ile Bursa Medical Park Hasta Bakım Hizmetleri Müdürü Naciye Ertürk ve İnsan Kaynakları Müdürü İsmail Hakkı Ünal'ın görüşmesi sağlanmıştır.

Hemşirelik bölümü öğrencilerimize Erasmus+ Teaching Mobility programı kapsamında Romanya Piteşti Üniversitesi öğretim elemanları Doç. Dr. Anca Şutan ve Öğr. Gör. Claudiu Şutan tarafından "Transgenerational epigenetic inheritance" ve "Nuclear techniques in everyday life" konulu sunumlar yapılmıştır.

-Patent, faydalı model ve tasarım kapsamında başvuru, tescil ve lisanslama sayısının artırılması

Hemşirelik bölümü görev yapan Dr. Öğr. Üyesi Hamide ZENGİN'in doktora tez çalışması kapsamında tasarladığı "Yenidoğan Bebek Bakımı İçin Ten Tene Temas Giysisi" Türk Patent Enstitüsü tarafından "Faydalı Model" olarak tescillenmeye uygun görülmüştür.

Bunlara ek olarak gelecek dönemlerde bölüm öğrencilerinin kurduğu Hemşirelik ve Sağlık Kulübü ile sosyal sorumluluk projelerinin yürütülmesi planlanmaktadır.

Çocuk Gelişimi Bölümünde; İl Milli Eğitim Müdürlüğü ile iş birliği içerisinde ilimizdeki okul öncesi kurumlarda eğitim gören çocuklara yönelik materyal eğitimi ve oyun etkinlikleri planlanmaktadır. Buna ek olarak ilgili yılda çocuk gelişimi bölümünde düzenlenen ulusal ve yerel konferans, seminer ve panel sayısı birdir. Çocuk gelişimi bölümü kapsamında gerçekleştirilen Kariyer Günleri Etkinliklerinde Sayın Doç. Dr. Taşkın TAŞTEPE 'Çocuk Gelişiminde Güncel Konular' a dair söyleşisini gerçekleştirmiştir.

Çocuk Gelişimi Bölümünde; topluma yönelik yapılan kültürel, sanatsal ve sportif faaliyetler kapsamında yürütücülüğünü Üniversitemizin yaptığı Yüz Yüze projesi de yer almaktadır. Projenin ortakları; Bilecik Belediyesi, Gençlik Hizmetleri ve Spor İl Müdürlüğü, Milli Eğitim Müdürlüğü, Sağlık Müdürlüğü, Aile, Çalışma ve Sosyal Hizmetler İl Müdürlüğü'dür. Koordinatörlüğünü bölümümüz öğretim üyesi Doç. Dr. Raif ZİLELİ' nin yaptığı, "Yüz Yüze 3" adlı proje, Gençlik ve Spor Bakanlığı Gençlik Projeleri Destekleme Programı kapsamında desteklenmiştir. Projenin amacı, özel gereksinimli öğrencilerin su içi egzersizler aracılığıyla bilişsel ve duygusal yetilerinin yanında esneklik, kuvvet, sürat, denge, koordinasyon gibi biyomotor yetilerini de geliştirilerek gönüllü üniversite öğrencileri ile birlikte sosyalleşmelerinin ve farkındalık kazanmalarının sağlanmasıdır. Ayrıca, kurumlar arası işbirliğini de teşvik etmektir. Projeler kapsamında ailelere de danışmanlık ve rehberlik hizmetleri verilmiştir. Daha önce "Yüz Yüze 2", "Yüz Yüze", "Benimle Oynar Mısın", "Neşeli Günler" ve "Kampüste Hayat Var" gibi projeler Üniversitemizi Yürütücülüğünde, Doç. Dr. Raif ZİLELİ'nin koordinatörlüğünde yapılmıştır. 2022-2023 Bahar Döneminde de

projenin devam ettirilmesi için gerekli çalışmalar yapılmaktadır. Projelerin birbiri ardına devam etmesi sürdürülebilirliğe en iyi örnektir.

Sosyal Hizmet Bölümünde; Sosyal Hizmet Kulübü'nün düzenlediği Kadın Hakları Günü Farkındalık Etkinliği, Huzurevi, köy okulları ziyaretleri gibi etkinlik ve faaliyetler toplumsal katkı faaliyetleri olarak değerlendirilebilmektedir. Ayrıca öğrencilerimizin gönüllülük faaliyetlerine katılımlarının desteklenmesi için Gençlik Merkezi'ne yönlendirilmektedir.

Sağlık Yönetimi Bölümünde yürütülen Gönüllülük Çalışmaları dersi kapsamında düzenlenen farkındalık bilinçlendirme, sosyal sorumluluk ve gönüllülük değerlerini taşıyan farklı etkinlikler yapılmıştır. Etkinliklere ait bilgiler şu şekildedir:

Doğa Etkinliği: Etkinlik 2022 yılı içerisinde iki defa düzenlenmiştir. Bu etkinliklerden biri Doç. Dr. İnci ERDOĞAN TARAKÇI hocamızın ekip çalışması dersi kapsamında diğeri Dr. Öğretim Üyesi Sibel Ezgin Ağılı'nın Gönüllülük Çalışması dersi kapsamında Bilecik Belediyesi işbirliğiyle düzenlendi. Atatürk Ormanı'nda düzenlenen etkinlikte yürüyüş, kuş ve yabani hayvanlara yem bırakma ve katı atık toplama, bisiklet sürüşü, voleybol ve kitap okuma faaliyetleri gerçekleştirildi.

Fidan Dikim Etkinliği: Doç. Dr. İnci ERDOĞAN TARAKÇI hocanın ekip çalışması dersi kapsamında Sağlık Yönetimi ve Sosyal Hizmet Bölümü öğrencilerimiz ile Bilecik Belediyesi işbirliğinde fidan dikimi etkinliği düzenledik. Etkinlik kapsamında Bilecik Belediyesinin Üniversitemize bağışlamış olduğu 100 adet çam fidanı öğrenciler ile birlikte Sağlık Bilimleri Fakültesinin bahçesine dikildi.

Mama Kampanyası: Doç. Dr. İnci ERDOĞAN TARAKÇI hocanın ekip çalışması dersi kapsamında Bilecik Belediyesi işbirliğinde mama kampanyası düzenlendi. Düzenlenen kampanyada öğrencilerimizin özverisi sayesinde 120 kg mama Bilecik Belediyesi Sokak Hayvanları Tedavi ve Rehabilitasyon Merkezi'ne teslim edildi.

Tarihi Tur Gezisi: Bilecik Belediyesi ile işbirliği içerisinde Bilecik Şehir Merkezi Tarihi, Kültürel ve Doğal Alanlar turlarımızı gerçekleştirilmiştir. Toplam 11 otobüs ve 340 öğrenci ile gerçekleştirdiğimiz etkinliğimize 16 farklı ülkeden gelerek Üniversitemizde öğrenim gören yabancı uyruklu öğrencilerimiz ile üniversite genelinde birçok bölümden öğrencimiz katılım sağlamıştır.

Osmaneli ve Söğüt Kültürel ve Doğal Alanlar Turu: Sağlık Yönetimi Bölümünün planlamış olduğu Osmaneli ve Söğüt Kültürel ve Doğal Alanlar turları gerçekleştirilmiştir. Söz konusu tura birçok bölümden öğrenci katılım sağlamıştır.

Kanıt Belgeler:

- D.1.1.1.** https://www.bilecik.edu.tr/hemsirelik/Icerik/Kariyer_Etkinligi_93d7b
- D.1.1.2.** https://www.bilecik.edu.tr/hemsirelik/Icerik/“Güncel_Kanıtlarla_Anne_Sütü”_Webinarı_04a11
- D.1.1.3.** https://www.bilecik.edu.tr/hemsirelik/Icerik/Erasmus_Teaching_Mobility_Programı_Etkinlikleri_b881e
- D.1.1.4.** https://www.bilecik.edu.tr/hemsirelik/Icerik/Faydalı_Model_Duyurusu_e50c9
- D.1.1.5.** <https://gdpd.gsb.gov.tr/>
- D.1.1.6.** <http://www.bilecik.gov.tr/yuz-yuze-iii-projesi>
- D.1.1.7.** https://bilecik.edu.tr/cocukgelisimi/Icerik/Kariyer_Günleri_Etkinlikleri_Kapsamında_Fen_Lisesi_Öğrencileriyle_Buluşma_e0777
- D.1.1.8.** https://bilecik.edu.tr/sosyalhizmet/Icerik/5_Aralık_Dünya_Kadın_Hakları_Günü_Farkındalık_Etkinligi_3d8ef
- D.1.1.9.** https://bilecik.edu.tr/saglikyonetimi/Icerik/Osmaneli_ve_S%C3%B6%C4%9F%C3%BCt_K%C3%BClt%C3%BCrel_ve_Do%C4%9FAl_Anlar_Turu_9412b
- D.1.1.10.** https://bilecik.edu.tr/saglikyonetimi/Icerik/Bilecik_Kent_Orman%C4%B1%E2%80%99nda_Do%C4%9Fa_Y%C3%BCr%C3%BCy%C3%BC%C5%9F%C3%BC_f2c4c
- D.1.1.11.** https://bilecik.edu.tr/saglikyonetimi/Icerik/SA%C4%9ELIK_Y%C3%96NET%C4%B0M%C4%B0_%C3%96%C4%9ERENC%C4%B0LER%C4%B0NDEN_DO%C4%9EA_ETK%C4%B0NL%C4%B0%C4%9E%C4%B0_f75fc
- D.1.1.12.** https://bilecik.edu.tr/saglikyonetimi/Icerik/Tarihi_Tur_Gezimizi_Ger%C3%A7ekle%C5%9Ftirdik_ebb9c
- D.1.1.13.** https://bilecik.edu.tr/saglikyonetimi/Icerik/F%C4%B0DAN_D%C4%B0K%C4%B0M_ETK%C4%B0NL%C4%B0%C4%9E%C4%B0_a7ea9
- D.1.1.14.** https://bilecik.edu.tr/saglikyonetimi/Icerik/MAMA_KAMPANYASI_58bc9
- D.1.1.15.** https://bilecik.edu.tr/saglikyonetimi/Icerik/Tarihi_Tur_Gezimizi_Ger%C3%A7ekle%C5%9Ftirdik_ebb9c