

2020 YILI BİRİM ÖZ DEĞERLENDİRME RAPORU
SÖĞÜT MESLEK YÜKSEKOKULU
İÇ MEKAN TASARIMI

A. KALİTE GÜVENCESİ SİSTEMİ

1. Misyon ve Stratejik Amaçlar

Misyonumuz

İç Mekân Tasarımı Programı, İç mekân tasarımı alanın, bireyin karakterine uygun olarak tasarlanması ve iç ortamın estetik, işlevsel ve psikolojik yönlerini sorgulaması ile oluşmaktadır. Günümüzde farklı yaşam biçimlerinin ortaya çıkması, teknolojik bilginin sürekli artması ve değişen sosyal değerler yeni gereksinimler yaratmıştır. Günümüz ve geleceğin tasarımcılarının toplumun sosyal ve kültürel haklarına, kültürel mirasa ve doğaya saygılı bir dizayn anlayışına sahip olması, iç mekanların yapı ve kent dokusuyla ilişkisini gözetilen tasarımlar ortaya koyması, bunun yanı sıra ihtiyaç duyulan fonksiyonunu yitirmiş binaların yeniden kullanılması ve korumaya değer eski eserlerin iç mekanlarına özgün tasarımlar yapması beklenmektedir.

Vizyonumuz

Alanında insanların günlük ihtiyaçlarına uygun kullanışlı alanlar yaratma becerisine sahip, girişimci, zamanın gereksinimleri algılayabilen el becerisi ve bilgisayar ortamında tasarım yapabilen, mesleki bilgi ve becerilere sahip iç mekan tasarımcıları yetiştirmektir.

- Birimin stratejik plandaki hedefleri

STRATEJİK AMAÇ	STRATEJİK HEDEF	SORUMLU BİRİM	SÜRE
A2 – İHTİSASLAŞMANIN SAĞLANMASI.	Hedef 1. İç Mekan Tasarımı Atölyelerinin ve tasarım alanlarının aktif olarak kullanılması	Söğüt Meslek Yüksekokulu İç Mekan Tasarımı Prg.	1 YIL
	Hedef 2. İç Mekan Tasarımı alanıyla ilgili makine, teçhizat ve sarf malzeme kullanımının aktif olarak sağlanması		1 YIL
	Hedef 3. Yapılan tasarımların uygulamaya alınması ve kullanılabilir hale getirilmesi		
A3-İÇ ve DIŞ PAYDAŞLARLA İLİŞKİLERİ GELİŞTİRMEK ve ULUSAL/ULUSLARARASI TANINIRLIĞIN ARTTIRILMASINI SAĞLAMAK.	Hedef 4. Her dönemin sonunda öğrenci memnuniyet anketleri düzenlenmesi ve mezun olan öğrencilerle ilişkilerin artırılması,	Söğüt Meslek Yüksekokulu İç Mekan Tasarımı Prg.	1 YIL
	Hedef 6. Endüstri ve sanayi kuruluşları ile ortak projeleri imkanlarının sağlanması		
A4- EĞİTİM ve ÖĞRETİM FAALİYETLERİNDE KALİTEYİ YÜKSELTMEK.	Hedef 5. Konferans vermek ve çalıştay çalışmalarına katılmak üzere konularında uzmanların davet edilmesi	Söğüt Meslek Yüksekokulu İç Mekan Tasarımı Prg.	1 YIL
	Hedef 6. Endüstri ve sanayi kuruluşları ile ortak projeleri		1 YIL

	imkanlarının sağlanması	
	Hedef 3. Yapılan tasarımların uygulamaya alınması ve kullanılabilir hale getirilmesi	1 YIL

- İzleme ve değerlendirme şekli

Öğretim elemanlarının katıldığı konferans, sergi, sempozyum sayıları, yayınlanan makale sayıları, diğer kurum ve kuruluşlarla yapılan faaliyet sayısı, sosyal-kültürel etkinlik ve gezi sayıları, anketler, katılımcı sayısı, performans göstergeleri olarak değerlendirilmektedir.

Kanıt Belgeler:

A1. <http://w3.bilecik.edu.tr/sogut/fakultemiz/misyon/>

A2. <http://w3.bilecik.edu.tr/sogut/fakultemiz/vizyon/>

A3. <http://w3.bilecik.edu.tr/sogut/fakultemiz/stratejik-planda-birimimizin-sorumlulugu/>

A4. <http://w3.bilecik.edu.tr/sogut/fakultemiz/izlemevedegerlendirme/>

2. İç Kalite Güvencesi

- Birim kalite organizasyon yapısı

	Adı Soyadı	Unvanı
Kalite Temsilcisi	Dr. Öğr. Üyesi Mustafa ZEYTİN	Müdür
Kalite Raportörü	İbrahim GOKYER	Yüksekökol Sekreteri

	Adı Soyadı	Unvanı
Eğitim Öğretim Sorumlusu ¹	Ercan GÜLER	Öğretim Görevlisi
Araştırma, Geliştirme ve Toplumsal Katkı Sorumlusu ²	Ercan GÜLER	Öğretim Görevlisi
Yönetim Sistemleri Sorumlusu ³	Ercan GÜLER	Öğretim Görevlisi
Stratejik Plan ve Performans Göstergeleri Sorumlusu ⁴	Zuhal YILMAZ	Doktor Öğretim Üyesi
Anket hazırlama ve değerlendirme Sorumlusu ⁵	Zuhal YILMAZ	Doktor Öğretim Üyesi
Akademik Veri İzleme ve Değerlendirme Sorumlusu ⁶	Zuhal YILMAZ	Doktor Öğretim Üyesi

- İş akışları

İş akışlarıyla ilgili güncel tüm bilgi ve belgelere <https://kms.kaysis.gov.tr/> web adresi üzerinden erişilebilmektedir.

- Görev tanımları
 - Yüksekokul Müdürü
 - Yüksekokul Müdür Yardımcıları
 - Yüksekokul Sekreteri
 - Makam Sekreteri
 - Öğrenci İşleri Birim Görevlisi
 - Personel İşleri Birim Görevlisi
 - Taşınır Mali İşler Görevlisi
 - Bina Genel Hizmet Personeli
 - Koruma ve Güvenlik Görevlisi

Kanıt Belgeler:

2.A. Bilecik Şeyh Edebali Üniversitesi Kalite Komisyonu Ve Çalışma Grupları Usul Ve Esasları Madde 32. Ve 33.

2. B. <http://w3.bilecik.edu.tr/myo/hakkimizda/is-akis-surecleri/>

2. C. <http://w3.bilecik.edu.tr/sogut/fakultemiz/gorev-tanimlarimiz/>

3. Paydaş Katılımı

- İç paydaş listesi

➤ Öğrenciler
➤ Akademik Personeller
➤ İdari Personeller

- Dış paydaş listesi

➤ Mezun Öğrenciler
➤ Mezun Öğrencilerin Çalıştığı veya Çalışacağı İşletmeler
➤ Sivil Toplum Kuruluşları
➤ Meslek Örgütleri

- İç paydaşlarla yapılan toplantılar

Meslek Yüksekokulumuz İç Mekan Tasarımı Programı olarak dönem başlarında programda bulunan akademik personeller ile değerlendirme ve planlanma ile ilgili toplantılar yapılmaktadır.

- Dış paydaşlarla yapılan toplantılar

Covid-19 pandemisi nedeniyle toplantı yapılmamıştır.

Kanıt Belgeler:

Yukarıdaki faaliyetlere ait toplantı tutanağı, rapor, anket, web sayfası linki vb. kanıtlar ek olarak konulacaktır.

B.3. Toplantı Tutanaqları Birimimiz Kalite Dosyasında arşivlenmektedir.

B. EĞİTİM VE ÖĞRETİM

1. Programların Tasarımı ve Onayı

- Varsa paydaşların programa tasarımı sürecine katkısı,
- Programlarda öğrenci iş yükünün belirlenmesinde öğrenci katılımının sağlandığına ilişkin belgeler, mekanizmalar

Programımızda öğrenci iş yükünün belirlenmesinde öğrenci katkılarının sağlandığına ilişkin Üniversitemiz Anket Hazırlama Komisyonu tarafından uygulanan anketlerle belirlenmektedir.

- İş yükü temelli kredilerin geribildirimler doğrultusunda güncellendiğine ilişkin kanıtlar
- İş yükü temelli kredilerin transferi ve tanınmasına ilişkin tanımlı süreçleri içeren belgeler (Varsa uzaktan eğitimle verilen uygulama derslerine ait kredilerin transferi ve tanınmasında oluşacak problemlere yönelik alınan tedbirler),

2020 Yılında yapılan anketlerin sonucuna göre değerlendirme yapılacaktır.

Kanıt Belgeler:

Yukarıdaki faaliyetlere ait toplantı tutanağı, rapor, anket, web sayfası linki vb. kanıtlar Program Kalite klasörüne konulacaktır.

2. Öğrenci Kabulü ve Gelişimi

- Paydaşların bilgilendirildiği mekanizmalar,

Paydaşlarımız web sayfalarımız, e posta, sms, anket sayfaları ve elektronik belge sistemimiz ile sosyal medyada yer alan sayfalar aracılığı ile bilgilendirilmektedir.

- Öğrencinin akademik ve kariyer gelişimini izlemek üzere tanımlı süreçler ve mevcut uygulamalar

Kanıt Belgeler:

Yukarıdaki faaliyetlere ait toplantı tutanağı, rapor, anket, web sayfası linki vb. kanıtlar ek olarak konulacaktır.

3. Öğrenci Merkezli Öğrenme, Öğretme ve Değerlendirme

- Aktif ve etkileşimli öğretim yöntemlerine ilişkin uygulamalar,
Öğrenci temsilcisi öğrencileri temsilen kalite komisyonu, stratejik planlama ekibi gibi komisyon ve ekiplerde üye olarak bulunur. Bu ekip ve komisyon toplantılarında öğrencilerin görüş ve önerilerini gündeme getirir. Ayrıca ana sayfada yer alan iletişim kısımlarından görüş ve öneriler, mezun ve paydaş düşünceler gibi elektronik ortamdan derlenen öğrenci fikir ve önerileri idari süreçlerde gündeme gelir ve tartışılarak karar alma süreçlerine dahil edilir.
- Uzaktan eğitime özgü öğretim materyali geliştirme ve öğretim ilke, yöntem ve tekniklerine ilişkin uygulamalar,
Örgün öğretimle eğitim yapmakta olan yüksekokulumuz, Pandemi nedeniyle program planlarında yer alan dersler; 23 Mart 2020 yılı itibarıyla Güz-Bahar Dönemlerinde Uzaktan Eğitim üzerinden canlı ders planlarıyla eğitim- öğretim faaliyetlerini yürütülmüştür. Derslerde kullanılan ders materyalleri kaynak olarak öğrencilere sunum, ödev, pdf dokümanı olarak tedarik edilmiştir.
- Disiplinler arası çalışmayı teşvik eden uygulamalar
İç Mekan Tasarımı Programımızda yararlandığımız disiplinler arası seçmeli dersler, kendi müfredatında yer alan seçmeli dersler, Meslek yüksekokulumuz bünyesinde seçmeli olarak tanımlanmış dersler ve ders dışı etkinlik olarak tanımlanan derslerden oluşmaktadır.
- Tanımlı öğrenci geri bildirim mekanizmaları
Öğrenci Bilgi Sistemi ve birimizin resmi e-posta adresi üzerinden geri bildirimler alınmaktadır.
- Öğrenci geri bildirimleri kapsamında gerçekleştirilen iyileştirmelere ilişkin uygulamalar
Öğrencilere her dönem sonunda yapılan Ders Değerlendirme Anketleri ile mezun adaylarına yönelik yapılan Çıkış Anketleri aracılığı ile programların yürütülmesinde öğrencilerin aktif rol almaları teşvik edilir. Öğrencilerin ilgili anketlere aktif katılımları sağlanarak, programlar ve ders içeriklerine ilişkin niteliksel katkılar sağlayan geri bildirimler elde edilir.
- Öğrencilerin karar alma mekanizmalarına katılımı örnekleri,
Öğrenci temsilcisi öğrencileri temsilen kalite komisyonu, stratejik planlama ekibi gibi komisyon ve ekiplerde üye olarak bulunur. Bu ekip ve komisyon toplantılarında öğrencilerin görüş ve önerilerini gündeme getirir. Ayrıca ana sayfada yer alan iletişim kısımlarından görüş ve öneriler, mezun ve paydaş düşünceler gibi elektronik ortamdan derlenen öğrenci fikir ve önerileri idari

süreçlerde gündeme gelir ve tartışılarak karar alma süreçlerine dahil edilir.

- Öğrenci danışmanlık sisteminde kullanılan tanımlı süreçler

Öğrenci danışmanlık ilgili çalışmaları yürütmek üzere, Aktif ve mezun Öğrenciler için Kariyer Merkezi Koordinatörlüğü kurulmuştur. Bu koordinatörlük ilgili Program öğretim elemanları ile Kariyer danışmalıkları sistemi oluşturarak belirli gün ve saatlerde öğrencilerimize danışmanlık hizmeti sunmaktadır.

- Öğrencilerin danışmanlara erişimine ilişkin mekanizmalar

Ön Lisans Eğitim Öğretim ve Sınav Yönetmeliği uyarınca; kayıt yaptıran her öğrenci için öğretim yılı başında, ilgili bölüm öğretim elemanlarından bir danışman belirlenir. Danışman, öğrenciyi izler, eğitim-öğretim çalışmaları ve Üniversite yaşamı ile ilgili sorunların çözümünde öğrenciye yardımcı olur. Öğrencinin kayıt yenileme, ders ekleme-silme işlemleri, bu yönetmelik çerçevesinde danışman onayı ile yapılır.

Kanıt Belgeler:

Yukarıdaki faaliyetlere ait toplantı tutanağı, rapor, anket, web sayfası linki vb. kanıtlar ek olarak konulacaktır.

4. Öğretim Elemanları

- Akademik kadronun uzmanlık alanı ile yürüttükleri ders arasında uyumun sağlanmasına yönelik uygulamalar

Öğretim kadrosunun öğrenci merkezli eğitim modeli ve/veya aktif öğrenme konusundaki yetkinliklerini geliştirmelerine yönelik öğretim görevlisi yurt içi ve yurt dışı akademik toplantı ve faaliyetlere gönderilmesi teşvik edilerek kendilerini güncellemeleri ve gelişmelerden haberdar olmaları sağlanmaktadır. Diğer taraftan, üst yönetim öğrenci merkezli öğrenme konusunda kriterler belirleyerek politikalar hazırlamaktadır

- Öğretim elemanlarının süreçlerin planlanması ve iyileştirilmesine katılımına ilişkin kanıtlar.

Öğretim kadrosunun mesleki gelişimlerini sürdürmek ve öğretim becerilerini iyileştirmek için Üniversitemizde Bilim İnsanı Destekleme Koordinatörlüğü (BİDEK) ve Bilimsel Araştırmaları Destekleme Koordinatörlüğü bulunmaktadır. Erasmus ders alma/verme hareketliliği kapsamında akademik personelin eğitim ve işbaşı deneyimi için kendilerine uygun fırsatlara ulaşmalarına yardımcı olunmaktadır.

Kanıt Belgeler:

Yukarıdaki faaliyetlere ait toplantı tutanağı, rapor, anket, web sayfası linki vb. kanıtlar ek olarak konulacaktır.

5. Öğrenme Kaynakları

- Öğrenme kaynaklarına erişim,
Üniversitemizin Kütüphane ve Dokümantasyon merkezindeki elektronik kaynaklar ve basılı kaynaklar, Yüksekokulumuz Kütüphanesinde bulunan mevcut kaynak kullanılmaktadır.
- Öğrencilere sunulan hizmetlerle ilgili öğrenci geri bildirim araçları, (Anketler vb.)
 - Öğrenci katılımını düzenleyen ortam, araç ve mekanizmalar;
 - Öğrenci temsilciliği sistemi,
 - Anketler,
 - Danışmanlar,
 - Öneri sistemi,
- Özel yaklaşım gerektiren öğrencilerle ilgili uygulamalar, (Kurullarda temsil, engelsiz üniversite uygulamaları, varsa uzaktan eğitim süreçlerindeki uygulamalar vb.)
 - Ders takibi ve çalışmalarına destek olacak gönüllü akran yardımcı atanır.
 - Dersliklerin ulaşılabilirliği sağlanır.
 - Engelli öğrencilerin bulunduğu sınıflarda öğretim elemanı ders ile ilgili materyali, öğrencinin özel durumunu göz önünde bulundurarak hazırlar ve ders öncesinde öğrencilere verir.
 - İşitme engelli öğrenci bulunan dersliklerde oturma düzeni, öğrencinin işitme cihazı kullanıp kullanmamasına bakılmaksızın, öğretim elemanını ve diğer sınıf arkadaşlarını rahatlıkla görebileceği şekilde planlanır.
 - İşitme engelli öğrenci bulunan dersliklerde öğretim elemanı sunumunu yüzü öğrencilere dönük şekilde ve uygun hızda konuşarak yapar.
 - İşitme engelli olup, işitme cihazı kullanan öğrenci bulunan dersliklere gürültü nedeniyle oluşan duyma zorluklarını ortadan kaldıran indüksiyon döngü sistemi cihazı yerleştirilir.
 - Görme engelli öğrencilerin uygulamalı derslerde kullandıkları bilgisayarlarına sesli programlar yüklenir.
 - Dersin öğretim elemanına bilgi vererek görme engelli öğrencilerin kişisel görüş ve tartışmalar hariç olmak üzere, objektif konuların işlendiği dersleri ses kayıt cihazı ile kaydetmelerine izin verilir.
 - Görme engelli öğrencilerin görsel materyallerden istifade edemeyecekleri göz önünde bulundurularak, tanımlayıcı, betimleyici ve açıklayıcı sesli öğelerle ders zenginleştirilir.
 - Görme engelli öğrencilere, dersi takip edebilmeleri için ilgili ders materyalleri (kitap, dergi, test, sunum vb.) bilgisayarlarında sesli olarak dinleyebilecekleri formatlarda (MS Word, Mp3 vb.) ders öncesinde verilir.
 - Engelli öğrenci bulunan dersliklerde işlenen derslerde, öğretim elemanınca kullanılan eğitim-öğretim materyalleri (slayt, sunum, sinevizyon, tepegöz, projeksiyon vs.) öğrencilerin özel durumlarına göre hazırlanır.

- Derste yapılan sunumlara engelli öğrencilerin elektronik ortamda ulaşabilmesi sağlanır.
- Engelli öğrencilerin özel durumlarından dolayı alternatif ders talebi ile başvurmaları halinde, ders seçmeli ise eşdeğer bir ders verilir. Dersin eşdeğeri yoksa ya da ders zorunlu bir ders ise, geliştirilen teknik ve programlar yardımı ile aynı ders engelli öğrenciye uyarlanır.

Kanıt Belgeler:

Yukarıdaki faaliyetlere ait toplantı tutanağı, rapor, anket, web sayfası linki vb. kanıtlar ek olarak konulacaktır.

6. Programların İzlenmesi ve Güncellenmesi

- Programların (ve varsa uzaktan eğitim yoluyla yürütülen program ve derslerin) izlenmesi ve güncellenmesine ilişkin tanımlı süreçler.

Programımız, araştırma-geliştirme faaliyetlerinin sonuçlarını birim faaliyet raporları ve akademik teşvik dosyaları ile izlemektedir. Elde edilen sonuçlardan durum analizi yapılarak zayıf yönlerimiz tespit edilerek farklı süreçlerde kullanılmaktadır.

- Kurumun misyon, vizyon ve hedefleri doğrultusunda programlarını güncellemek üzere kurduğu mekanizma örnekleri, (Yıllık izleme takvimi, program çıktıklarına ulaşma düzeyinin senato gündemine alınması, program başarı düzeylerinin izlenmesi)

Programların gözden geçirilmesi ve güncellenmesi işlem her yıl dönem başlamadan önce gerçekleşmektedir.

- Programların yıllık özdeğerlendirme raporları ve yapılan iyileştirmeler (Program kazanımları açısından değerlendirme)

Programımızda periyodik olarak gerçekleştirilen ve sürekli iyileştirme bakış açısıyla yürütülen Kalite Yönetim süreçleri (sistemi, yaklaşımı, mekanizması vb.):

- Mezunlarının sahip olması gereken bilgi, beceri ve nitelikleri, her seviyede saptadıktan sonra da eğitim programlarının tekrar oluşturmak,
- Sürekli olarak geri besleme alınarak bölümün belirlenen amaçları ve saptanan nitelikleri sürekli daha iyi yerine getirip getirmediğinin gözlemlenmesi,
- Bütün süreçlerde gerekli iyileştirmelerin yapılması.

- Yapılan iyileştirmeler ve değişiklikler konusunda tüm paydaşların bilgilendirildiği uygulamalar.

Programların sürekli iyileştirilmesi sürecine, Programda ders veren tüm öğretim elemanları Program Grubunda, diğer öğretim elemanları Stratejik Planlama döngüsü sırasında, öğrenciler Ders Değerlendirme anketleri aracılığıyla,

Mezuniyet aşamasındaki öğrencileri Çıkış Mülakatları ile, Mezunlar çeşitli anketlerin yanı sıra tüm dış paydaşlar (işveren, STK, kamu vb.) ile birlikte katkı sağlamaktadır.

- Program ve ders öğrenme kazanımlarına ulaşıp ulaşılmadığını izleyen sistemler, (Bilgi yönetim sistemi)

Programın eğitim amaçlarına ve öğrenme çıktılarına ulaşılmasını güvence altına alma yöntemi; Bilgi formları, uygulama dosyaları ve ders uygulama dosyalarından oluşan Ders Bilgi Paketleri Dosyalarındadır.

- Program izleme ve güncelleme çalışmalarının toplumsal katkısını gösteren kanıtlar, (İstihdam verileri vb.)

Toplumun ihtiyaçlarına cevap verme noktasında ise Mezun kariyer analizleri sürekli izlenmekte ve ilgili dış paydaşlardan Danışma Kurulları aracılığıyla geri bildirimler alınmakta, ayrıca Mezunların işverenlerine de düzenli olarak anketler yapılarak görüşleri sorulmaktadır.

- Programın eğitim amaçlarına ulaşıp ulaşmadığını, mezunlarının ve iş dünyasının görüşlerini içerecek şekilde gösteren kanıtlar,

Programların amaç ve çıktılarına ulaşıp ulaşmadığı, Program Grubu değerlendirmelerinin yanı sıra Mezuniyet aşamasındaki öğrencilere ve son 3 yılın mezunlarına yapılan anketlerle ölçülmektedir. Toplumun ihtiyaçlarına cevap verme noktasında ise Mezun kariyer analizleri sürekli izlenmekte ve ilgili dış paydaşlardan Danışma Kurulları aracılığıyla geri bildirimler alınmakta, ayrıca Mezunların işverenlerine de düzenli olarak anketler yapılarak görüşleri sorulmaktadır.

- Paydaş katılımıyla ve görüşlerinden hareketle geliştirilen programlar
- Birimde iç paydaşların görüş ve önerilerini almak üzere düzenli olarak kullanılan geri bildirim mekanizmaları;
 - Yüz yüze toplantılar ve çalıştaylar,
 - Konulara bağlı geri bildirim (vizyon, güçlü yanlar, zayıf yanlar, vs.),
 - Memnuniyet, iyileştirme ve geri bildirim anketleri.

- Paydaş katılımıyla ve görüşlerinden hareketle programlarda yapılan iyileştirmeler

Mezunların istihdam edildiği ve edilebileceği iş yerleri ile yapılan görüşmeler sonucunda alanında üniversite eğitimi almış öğrencilerin mesleklerini sevme ve iş yeri adaptasyonunda başarılı olduklarını fakat daha çok pratik çalışma yapmaları gerektiğini ifade ettiler.

Dış paydaşlarımızın mezunlarımız, onların çalıştığı işletmeler ya da sektörde

çalışabilecekleri işletmeler ve meslek örgütleri arasından olması beklenir.

Dış paydaşlar, üniversitemizdeki karar alma ve iyileştirme süreçlerine gerçekleştirilen çalıştaylar ve mezunlarımıza yönelik düzenlediğimiz anketler ve yüz yüze görüşmeler yardımı ile katılmaktadır.

- Akreditasyon çalışmalarının teşvik edildiğine ilişkin tanımlı süreçler, uygulamalar
- Program akreditasyonu

Programımız henüz akredite olmamıştır.

- Mezun izleme sistemi,

Mezunlarla ilgili çalışmaları yürütmek üzere, Mezun Öğrenciler ve Kariyer Merkezi Koordinatörlüğü kurulmuştur

- Mezunların ve iş dünyasının mezun yeterliliklerine ilişkin memnuniyet düzeyi,

Mezunlar ve istihdam edildikleri işletmeler ile yapılan görüşmelerle, mezun olunan programdan ve program kapsamında aldıkları eğitimlerle ilgili geri dönüşler incelenmektedir.

- Mezun izleme sistemi kapsamında gerçekleştirilen iyileştirme uygulamaları

Kanıt Belgeler:

Yukarıdaki faaliyetlere ait toplantı tutanağı, rapor, anket, web sayfası linki vb. kanıtlar ek olarak konulacaktır.

C. ARAŞTIRMA VE GELİŞTİRME

1. Araştırma Stratejisi

- Eğitim-öğretim programlarında araştırma politikasının uygulanmasına ilişkin kanıtlar

Kanıt Belgeler:

Yukarıdaki faaliyetlere ait toplantı tutanağı, rapor, anket, web sayfası linki vb. kanıtlar ek olarak konulacaktır.

2. Araştırma Kaynakları

- Araştırma çerçevesinde yapılan stratejik ortaklıklar (Kamu veya özel)
- Post-doc programlara ilişkin uygulamalar

Kanıt Belgeler:

Yukarıdaki faaliyetlere ait toplantı tutanağı, rapor, anket, web sayfası linki vb. kanıtlar ek olarak konulacaktır.

3. Araştırma Yetkinliği

- Eğitimler
- Eğitim kazanımları
- Kurumun dahil olduğu araştırma ağları
- Ortak araştırmalardan üretilen çalışmalar
- Kurumun ortak programları ve araştırma birimleri

Kanıt Belgeler:

Yukarıdaki faaliyetlere ait toplantı tutanağı, rapor, anket, web sayfası linki vb. kanıtlar ek olarak konulacaktır.

C. TOPLUMSAL KATKI

1. Toplumsal Katkı Stratejisi

- Bilgi ve teknoloji transferleri (özel sektöre ve kamu kurumlarına yapılan araştırma ve danışmanlık hizmetleri, projeler, uzmanlık paylaşımları)
- Girişimcilik
- Fikri mülkiyet ve patentler
- Özel sektöre ve kamu kurumlarına sunulan laboratuvar hizmetleri

Kanıt Belgeler:

Yukarıdaki faaliyetlere ait toplantı tutanağı, rapor, anket, web sayfası linki vb. kanıtlar ek olarak konulacaktır.

2. Toplumsal katkı performansı

- Toplumsal katkı faaliyeti alan katılımcıların memnuniyet oranı (% olarak)
- Yaşam boyu öğrenim-eğitim kapsamında çalışanlara ve öğrencilere yönelik faaliyet (tez, proje, etkinlik, eğitim, sertifika programı vb.) sayısı

- Yaşam boyu öğrenim kapsamında topluma yönelik faaliyet (kurs, sertifika programı, seminer, tez, proje, etkinlik vb.) sayısı
- Üniversitemizde düzenlenen ulusal kongre ve sempozyum sayısı
- Üniversitemizde düzenlenen ulusal ve yerel konferans, seminer, panel sayısı
- Üniversitemizde düzenlenen ulusal ve yerel sergi, defile ve diğer gösteri sayısı
- Üniversitemizde düzenlenen uluslararası konferans, seminer, panel sayısı
- Üniversitemizde düzenlenen Uluslararası kongre ve sempozyum sayısı
- Üniversitemizde düzenlenen uluslararası sergi, defile, konser ve diğer gösteri sayısı
- Üniversite tarafından yürütülen sosyal sorumluluk faaliyetleri sayısı
- Öğrenciler ve Öğrenci Toplulukları tarafından yürütülen sosyal sorumluluk faaliyetleri sayısı
- Topluma yönelik yapılan kültürel, sanatsal ve sportif faaliyetler

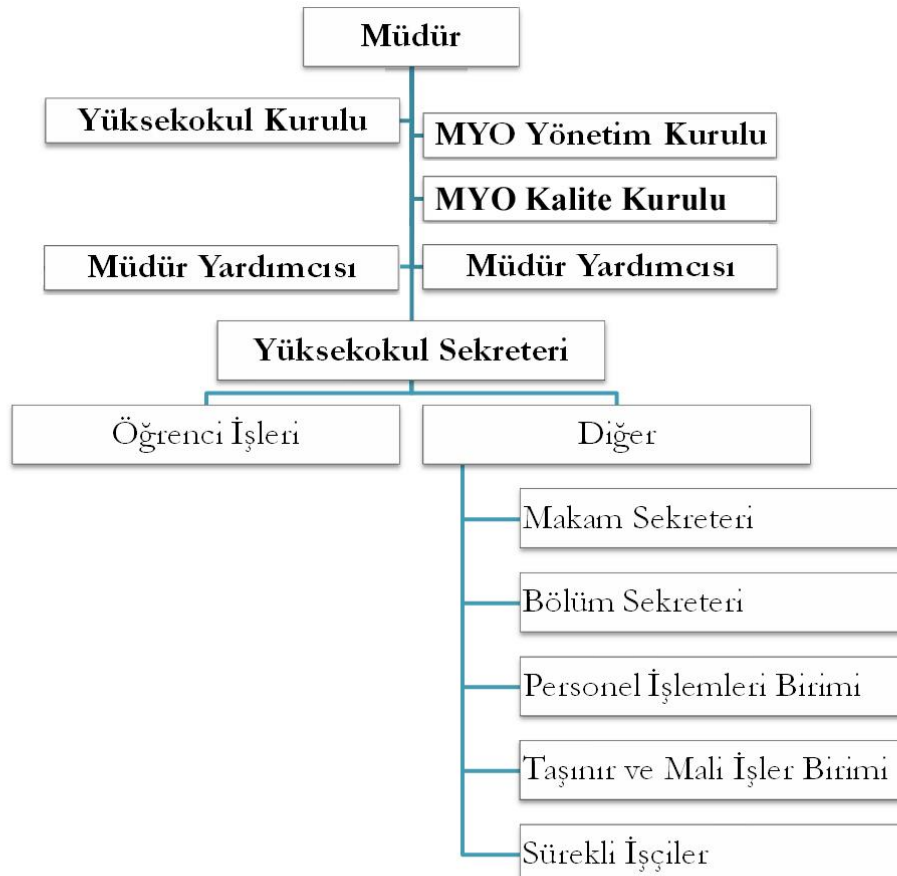
Kanıt Belgeler:

Yukarıdaki faaliyetlere ait toplantı tutanağı, rapor, anket, web sayfası linki vb. kanıtlar ek olarak konulacaktır.

D. YÖNETİM SİSTEMİ

1.Yönetim ve İdari Birimlerin Yapısı

- Birim organizasyon yapısı



- Yetki ve sorumluluklar

http://w3.bilecik.edu.tr/sogut/wp-content/uploads/sites/43/2021/02/SKMBT_28321022211360-1.pdf

Kanıt Belgeler:

D.1.1 <http://w3.bilecik.edu.tr/sogut/fakultemiz/orgut-yapisi/>

D.1.2 <http://w3.bilecik.edu.tr/sogut/fakultemiz/idari-personel-gorev-dagilimleri/>

2. Kaynakların Yönetimi

- Yetkinliklerin artırılması verilen eğitimler

Öğretim elemanlarının yetkinliklerinin geliştirilmesinde, eğiticinin eğitim çalışmaları hazırlık aşamasındadır. Bunun dışında kalite güvence çalışmaları kapsamında üniversite akademik/idari personeline “İş Sağlığı ve Güvenliği” eğitimleri farklı periyotlarda verilmiştir.

- Memnuniyet anketleri

Kanıt Belgeler:

Yukarıdaki faaliyetlere ait toplantı tutanağı, rapor, anket, web sayfası linki vb. kanıtlar ek olarak konulacaktır.

3. Bilgi yönetim sistemi

- Bir yıl içerisinde tanzim edilen birim raporları

Birimimiz bünyesindeki faaliyetler 2020 yılı faaliyet raporunda belirtilmiş ve Strateji Daire Başkanlığına gönderilmiştir.

- Birimde kullanılan yazılımlar

YAZILIM	AÇIKLAMA
Sketchup	3d modelleme yazılımı
Autocad	Cad yazılımı
Vray	3d görselleştirme yazılımı
Cadcam	Cnc router yazılımı
Marvelous Designer	Moda tasarımı yazılımı
Keyshot	3de görselleştirme yazılımı

Kanıt Belgeler:

Yukarıdaki faaliyetlere ait toplantı tutanağı, rapor, anket, web sayfası linki vb. kanıtlar ek olarak konulacaktır.

4. Destek Hizmetleri

- Bir yıl içerisinde yapılan satın almalar ve muayene kabuller

BİRİM ADI	SATINALMA TARİHİ	SATINALMA YAPILAN FİRMA ADI	SATIN ALINAN İŞİN ADI	SATINALMA BÜTÇESİ BÜRÜT TUTAR	İLGİLİ BÜTÇE TERTİBİ
Söğüt Meslek Yüksekokulu	19.02.2020	Gökyar Mermer İnşaat Turizm Nakliyat San. Ve Tic. Ltd. Şti.	Mutfak Tezgahı Alımı	530,98	38.79.00.01.09.4.1.00.2.03.7.1.90
Söğüt Meslek Yüksekokulu	10.03.2020	Halit ULUERGÜVEN	2'li Ocak Setüstü Alımı	4.248,00	38.79.00.01.09.4.1.00.2.03.7.1.90
Söğüt Meslek Yüksekokulu	16.03.2020	Ali İSLAH	Elektrik Malzemesi Alımı	3.062,10	38.79.00.01.09.4.1.00.2.03.8.1.90
Söğüt Meslek Yüksekokulu	17.03.2020	Ali TEKİN	Aşçılık Bölümü Lpg Tüp Alımı	687,60	38.79.00.01.09.4.1.00.2.03.2.3.01
Söğüt Meslek Yüksekokulu	11.05.2020	Demirkanlar Mobilya Tekstil Paz. San. Tic. Ltd. Şti.	Demirkanlar Sunta Alımı	3.000,74	38.79.00.01.09.4.1.00.2.03.2.9.90
Söğüt Meslek Yüksekokulu	29.05.2020	Gökyar Mermer İnşaat Turizm Nakliyat San. Ve Tic. Ltd. Şti.	Mermer Alımı	2.253,68	38.79.00.01.09.4.1.00.2.03.8.1.90
Söğüt Meslek Yüksekokulu	02.06.2020	Halit ULUERGÜVEN	Aşçılık Bölümü Malzeme Alımı	2.479,18	38.79.00.01.09.4.1.00.2.03.2.9.90
Söğüt Meslek Yüksekokulu	03.06.2020	Halit ULUERGÜVEN	Setüstü Ocak Alımı	4.248,00	38.79.00.01.09.4.1.00.2.03.7.1.90
Söğüt Meslek Yüksekokulu	08.06.2020	Ali TEKİN	Bina Bakım Onarım	3.917,60	38.79.00.01.09.4.1.00.2.03.8.1.90
Söğüt Meslek Yüksekokulu	11.06.2020	Emre DOĞRUYOL	Perde Alımı	2.544,61	38.79.00.01.09.4.1.00.2.03.2.9.90
Söğüt Meslek Yüksekokulu	27.07.2020	Serfo Fotoğrafçılık Bilişim Sanayi ve Dış Ticaret Ltd. Şti.	Hediyelik Eşya Alımı	2.099,93	38.79.00.01.09.4.1.00.2.03.2.9.90
Söğüt Meslek Yüksekokulu	24.07.2020	Fatih TEZCAN	Çerçeve Alımı	1.085,60	38.79.00.01.09.4.1.00.2.03.2.1.90
Söğüt Meslek Yüksekokulu	29.07.2020	Novarota Arge Makine İnşaat Tekstil Pazarlama Ticaret San. Ltd. Şti.	Yazıcı Yedek Parça Alımı	10.000,00	38.79.00.01.09.4.1.00.2.03.7.1.90
Söğüt Meslek Yüksekokulu	21.08.2020	Yanık Nakliye Taah. Madencilik İth. Ve İhr. Ltd. Şti.	Akaryakıt Alımı	3.209,60	38.79.00.01.09.4.1.00.2.03.2.3.01
Söğüt Meslek Yüksekokulu	24.08.2020	Osman ÇOLAK	Motor Sarımı	678,50	38.79.00.01.09.4.1.00.2.03.5.9.04
Söğüt Meslek Yüksekokulu	27.08.2020	Bursa Transteknik Büro Sistemleri Tic. Ve San. A.Ş.	Yazıcı Parçaları	2.796,60	38.79.00.01.09.4.1.00.2.03.7.1.90
Söğüt Meslek Yüksekokulu	28.08.2020	Türk Standartları Enstitüsü	TSE Ödemesi	420,55	38.79.00.01.09.4.1.00.2.03.5.9.90
Söğüt Meslek Yüksekokulu	23.09.2020	Karadağ Yapı Malz. İnş. San. Ve Tic. Ltd. Şti.	Eviye ve Paspas Alımı	2.140,52	38.79.00.01.09.4.1.00.2.03.8.1.90
Söğüt Meslek Yüksekokulu	19.10.2020	Fatih ÖZÜTÜRK	İnşaat Malzeme Alımı	3.457,40	38.79.00.01.09.4.1.00.2.03.8.1.90
Söğüt Meslek Yüksekokulu	04.11.2020	Şevket TEKİN	Vİnç Kiralama	2.360,00	38.79.00.01.09.4.1.00.2.03.5.5.03
Söğüt Meslek Yüksekokulu	12.11.2020	Bozüyük Dekorcam Cam Yapı Pvc Hayvancılık San. Ve Tic. Ltd. Şti.	Plastik Çerçeve Alımı	1.770,00	38.79.00.01.09.4.1.00.2.03.2.1.90
Söğüt Meslek Yüksekokulu	19.11.2020	İhsan TURAN	Asansör Bakım İşİ	1.416,00	38.79.00.01.09.4.1.00.2.03.5.9.90
Söğüt Meslek Yüksekokulu	04.12.2020	Serfo Fotoğrafçılık Bilişim Sanayi ve Dış Ticaret Ltd. Şti.	Sublimasyon Seramik Fayans ve Suslimasyon Kağıdı	1.260,72	38.79.00.01.09.4.1.00.2.03.2.9.90

Söğüt Meslek Yüksekokulu	09.12.2020	Ahmet AYYILDIZ	PVC Kapı (90x200) ve PVC Pencere (Mermerli)(120x150)	4.993,76	38.79.00.01.09.4.1.00.2.03.8.1.90
Söğüt Meslek Yüksekokulu	14.12.2020	Fatih ÖZÜTÜRK	Anka Yapı İnşaat Malzeme Alımı	9.000,07	38.79.00.01.09.4.1.00.2.03.8.1.90
Söğüt Meslek Yüksekokulu	15.12.2020	Ali TEKİN	Keççe Çalışma Bedeli	4.543,00	38.79.00.01.09.4.1.00.2.03.5.5.03

Kanıt Belgeler:

4. Yapılan İşlemlere ait belgeler dosyalarda muhafaza edilmektedir.

E- SONUÇ VE DEĞERLENDİRME

Covid-19 pandemi sürecinde yürütülen uzaktan eğitim (UZEM) sistemi ile öğretim elemanlarının teknolojik farkındalığının artması ve eğitim faaliyetlerine yeni teknolojilerin hızla entegre edilmesi bölümümüz açısından bir fırsat olarak değerlendirilebilir. Öğrencilerin ise bilgiye erişim ve bu amaçla kaynak araştırması yapabilme, bilgi kaynaklarını kullanabilme becerisinin arttığı düşünülmektedir. Fakat, Covid-19 pandemisi nedeniyle uzaktan eğitim sürecinin uzaması belirtilen fırsatların yanı sıra uzun vadede programımız öğrencilerinin karşılaşabileceği tehditleri de beraberinde sunmaktadır. Öğrencilerin bu dönemde okuldan uzaklaşarak online bir şekilde yapılan derslere katılımın az olması dikkat çekmektedir. En önemli sorun; Uygulamalı Laboratuvar dersleri, atölye çalışmaları ve 3+1 İşyeri Uygulama Eğitimi ve Staj gibi yüz yüze tasarlanmış derslerin işleyişinin mevcut koşullara göre entegre edilmesi zorunluluğundan doğan durum sebebiyle; öğrencilerinin uygulama becerilerinin yeterli seviyede olmadan mezun olmaları olarak ifade edilebilir.

F- KANITLAR

Bölümümüz, kalite güvencesi sistemi, eğitim ve öğretim, araştırma ve geliştirme, toplumsal katkı ve yönetim sistemi süreçlerindeki faaliyetlerine ait mevcut toplantı tutanağı, raporlar vb. tüm dokümanlarını hem fiziki hem elektronik (CD, flash bellek, vb.) ortamda saha ziyareti sırasında paylaşılacak üzere kalite klasöründe muhafaza edilmektedir.