

2022 YILI BİRİM ÖZ DEĞERLENDİRME RAPORU

Bilecik Şeyh Edebali Üniversitesi

İktisadi ve İdari Bilimler Fakültesi

İktisat Bölümü

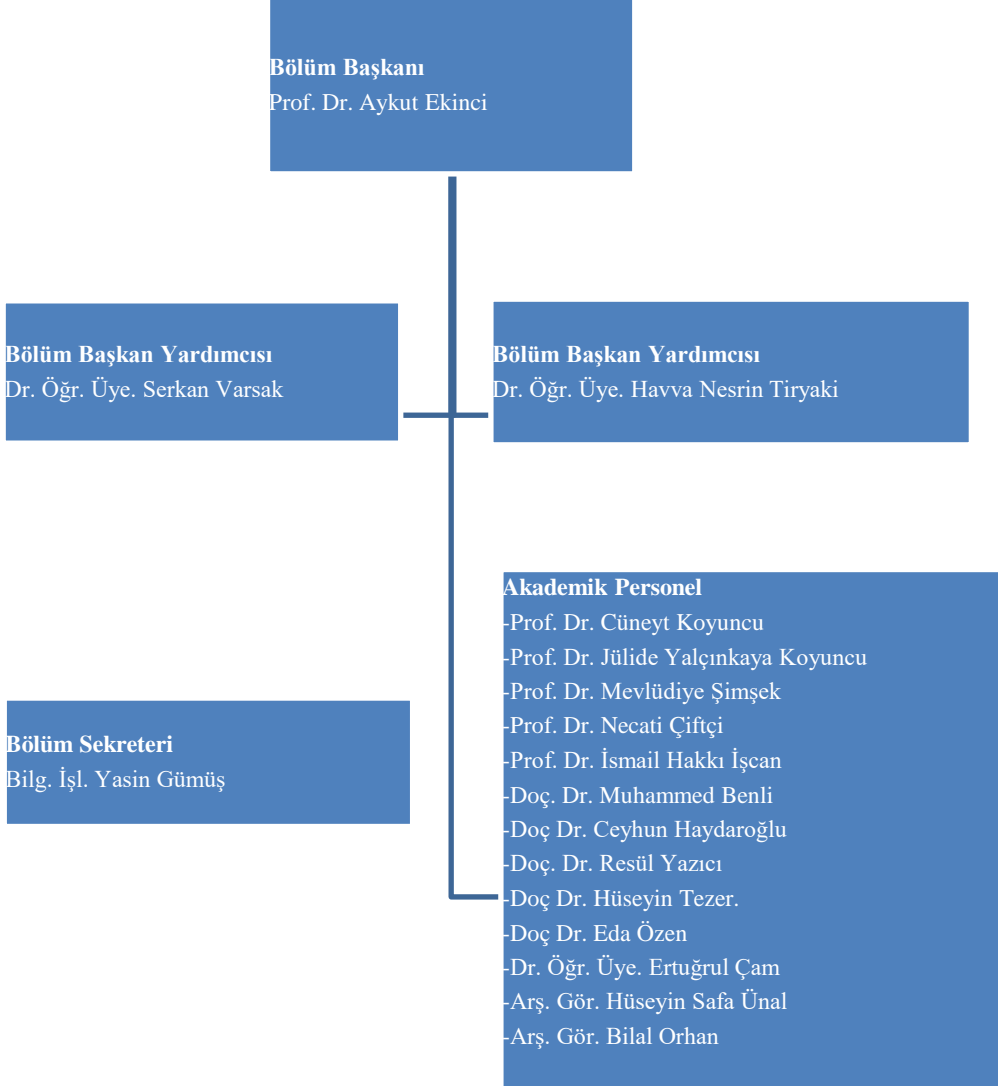
11.01.2023

A. LİDERLİK, YÖNETİM ve KALİTE

A.1. Liderlik ve Kalite

A.1.1. Yönetim modeli ve idari yapı

Birim Organizasyon Şeması:



Bölümümüzle ilgili kararlar bölüm akademik kurul toplantılarında alınmaktadır. Öngörülen yönetim modeli çok sesliliği öngördüğünden; bölümümüzün iç paydaşı ve temel ortaklarından olan akademik personelimizin fikirleri karar alma mekanizmasında ilk ağızdan temsil edilmektedir.

Kanıt Belgeler:

- A.1.1_1- 13.08.2021 tarihli bölüm başkanı atanmasına dair resmi yazı
- A.1.1_2- 17.08.2021 tarihli bölüm başkanı yardımcısı atanmasına dair resmi yazı
- A.1.1_3- İktisat bölümü akademik kurul kararı örnek imza listesi
- A.1.1_4- Bölüm yönetimine dair internet sayfası:
https://bilecik.edu.tr/iktisat/Icerik/Y%C3%B6netim_7de4c

A.1.4. İç kalite güvencesi mekanizmaları

Birim kalite organizasyon yapısı 26.09.2018 tarihi itibarıyla aşağıdaki şekilde belirlenmiş ve kurul çalışmalarına devam etmektedir.

İktisat Bölümü Kalite Kurulu			
Bölüm Kalite Kurulu Başkanı	Prof. Dr.	Aykut	EKİNCİ
Bölüm Kalite Kurulu Baş. Yrd.	Doç. Dr.	Resül	YAZICI
Üye	Prof. Dr.	Mevlüdiye	ŞİMŞEK
Üye	Prof. Dr.	Cüneyt	KOYUNCU
Üye	Prof. Dr.	Necati	ÇİFTÇİ
Üye	Prof. Dr.	İsmail Hakkı	İŞCAN
Üye	Doç. Dr.	Ceyhun	HAYDAROĞLU
Üye	Prof. Dr.	Jülide	YALÇINKAYA KOYUNCU
Üye	Doç. Dr.	Hüseyin	TEZER
Üye	Doç. Dr.	Muhammed	BENLİ

Üye	Doç. Dr.	Eda	ÖZEN
Üye	Dr. Öğr. Üyesi	Serkan	VARSAK
Üye	Dr. Öğr. Üyesi	Havva Nesrin	TİRYAKİ
Üye	Dr. Öğr. Üyesi.	Ertuğrul	ÇAM
Üye	Arş. Gör.	Hüseyin Safa	ÜNAL
Üye	Arş. Gör.	Bilal	ORHAN

Akademik ve idari personelimize ait görev tanımları belirlenmiş olup KAYSİS sistemi üzerinden yayımlanmaktadır. Diğer yandan bölümün işleyişi ile ilgili iş akış süreçleri de yine KAYSİS sisteminde bulunmaktadır. Bölümümüz gerek akademik ve idari personelin görevleri gerekse akademik süreçlerin işleyişi ile ilgili bu kaynaklara atıfta bulunarak görevini sürdürmektedir.

İç kalite güvencesine dair geri bildirim mekanizması iç paydaşlar eliyle sağlanmaktadır. Bölüm akademik kurul toplantıları ile akademik personelin geri bildirimleri alınmaktadır. Diğer yandan dış paydaşlarımızdan olan, yararlanıcı/kullanıcı konumundaki öğrencilerimizin geri bildirimleri üniversite genelinde uygulanan anketlerin yanı sıra akademik danışmanları vasıtası ile sağlanmaktadır.

Kanıt Belgeler:

A.1.4_1- Akademik ve idari personel görev tanımları:
<https://kms.kaysis.gov.tr/Home/Kurum/52300778>

A.1.4_2- Akademik birimlere dair iş akış süreçleri:
<https://kms.kaysis.gov.tr/Home/Kurum/52300778>

A.1.4_3- 2022-2023 güz yarıyılı danışmanlıklarına ve açılacak derslere dair akademik kurul kararına dair iktisat bölüm başkanlığının 31.08.2022 tarihli yazısı

A.1.4_4- 2022-2023 bahar yarıyılı danışmanlıklarına ve açılacak derslere dair akademik kurul kararına dair iktisat bölüm başkanlığının 30.12.2022 tarihli yazısı

A.1.5. Kamuoyunu bilgilendirme ve hesap verebilirlik

Bölümümüzle ilgili gelişmeler, etkinlik ve haber duyuruları bölüm internet sayfası aracılığı ile kamuoyuna sunulmaktadır. Birim internet sayfası güncel tutularak gerek iç ve dış paydaşlarımızın gerekse kamuoyunun bölümümüzle ilgili bilgi sahibi olması sağlanmaktadır.

Her ne kadar iç ve dış paydaşların kamuoyunu bilgilendirme ve hesap verebilirlikle ilgili memnuniyeti ve geri bildirimlerini ölçmeye yönelik özel bir mekanizma olmasa da bölüm iletişim bilgileri internet sayfasında bulunmaktadır.

Kanıt Belgeler:

A.1.5_1- İktisat bölümü internet sayfası: <https://www.bilecik.edu.tr/iktisat>

A.3. Yönetim Sistemleri

A.3.2. İnsan kaynakları yönetimi

Bölümümüzün insan kaynakları konusundaki politikası üniversitemizin ve bölümümüzün 2017-2021 stratejik planları çerçevesinde ihtisaslaşmanın sağlandığı, alanında yetkin çeşitli ilgi alanlarına sahip akademik personelin istihdam edilmesi doğrultusunda şekillenmiştir. Eğitim ve liyakatin öne çıktığı, yetkinliklerin artırılmasının hedeflendiği bir insan kaynakları yönetimi anlayışı sergilenmektedir. 2022 yılı içerisinde 6 profesör, 5 doçent, 3 doktor öğretim üyesi ve 2 araştırma görevlisi toplamda 16 kişilik akademik personel kadromuz bulunmaktadır. Bunun yanı sıra 1 bilgisayar işletmeni idari personel olarak bölümümüzde görev almaktadır.

Personelimize yönelik özel bir hizmet içi eğitim veya teşvik uygulaması bulunmamakta olup akademik personelimiz akademik teşvik takvimi doğrultusunda başvurularını yapabilmektedir. Ancak personel daire başkanlığına iletilmek üzere bölüm başkanlığımızca bölüm personeline hizmetiçi talep toplama duyurusu yapılmaktadır.

Kanıt Belgeler:

A.3.2_1- Bölüm akademik ve idari personeli internet sayfaları:

https://bilecik.edu.tr/iktisat/Icerik/Akademik_Personel_dff24

https://bilecik.edu.tr/iktisat/Icerik/%C4%B0dari_Personel_6a33b

A.3.2_2- İktisat bölüm başkanlığının bölüm personelinin 2022 Yılı Hizmet İçi Eğitim taleplerini topladığına dair 24.12.2021 tarihli yazısı

A.3.4. Süreç yönetimi

Üniversitemizce belirlenen iş akış süreçleri doğrultusunda bölümümün işleyişi sağlanmaktadır. İş akış süreçlerine ilişkin KAYSİS belgeleri kalite koordinatörlüğü ve KAYSİS internet sayfalarında mevcuttur. Süreçlerin işletilmesi, iç ve dış paydaşlardan gelen taleplerin değerlendirilmesi ve karara bağlanması öncelikle akademik danışmanlar yoluyla ve bölüm akademik kurulu kararları ile sağlanmaktadır.

Kanıt Belgeler:

A.3.4_1- Akademik birimlere dair iş akış süreçleri:
<https://kms.kaysis.gov.tr/Home/Kurum/52300778>

A.4. Paydaş Katılımı

A.4.1. İç ve dış paydaş katılımı

İktisat bölümünün iç ve dış paydaşları 24.03.2016 tarihli Bölüm Akademik Kurul Kararı ile 2017-2021 Stratejik Planı'nda belirlenmiştir. Güncelliğini korumaktadır.

Paydaş Belirleme Tablosu				
Paydaşlar	İç Paydaş/Dış Paydaş	Yararlanıcı/Kullanıcı	Temel Ortak	Stratejik Ortak
Öğrenci	Dış Paydaş	x		
Akademik Personel	İç Paydaş		x	
İdari Personel	İç Paydaş		x	
Daire Başkanlıkları	İç Paydaş		x	
Mezunlar	Dış Paydaş		x	
YÖK	Dış Paydaş		x	
KOSGEB	Dış Paydaş			x
Yerel Yönetim	Dış Paydaş			x
TÜBİTAK	Dış Paydaş			x

Sanayi ve Ticaret Odası	Dış Paydaş			x
Diğer Üniversiteler	Dış Paydaş			x

Paydaşların önceliklendirilmesi paydaşların iç veya dış paydaş olup olmadığına bakılmaksızın

- Yararlanıcı/kullanıcı
- Temel Ortak
- Stratejik Ortak

olarak yapılmıştır.

Paydaşlardan sadece akademik personelin katılımı ile gerçekleştirilen akademik kurul toplantıları, karar alım mekanizmasında paydaşların temsil edildiği süreçlerdir.

Kanıt Belgeler:

A.4.1_1- 24.03.2016 tarihli Bölüm Akademik Kurul Kararı-2017-2021 Stratejik Planı: https://www.bilecik.edu.tr/dosya/10907_e4c5_2017-2021-Stratejik-Plani_Iktisat-Bolumu.pdf

A.4.2. Öğrenci geri bildirimleri

Öğrenciler dilek/şikâyet/önerilerini Öğrenci Bilgi Sistemindeki mesajlaşma kısmından danışmanlarına iletebilmektedirler. Dilekçe yoluyla bölüm başkanlığımıza iletilen öğrenci talepleri öğrencilerin menfaati doğrultusunda değerlendirilmektedir. Bunun dışında öğrenci bilgi sistemi üzerinden üniversite geneline uygulanan öğrenci memnuniyet anketleri bulunmakla beraber bölümümüzün anketlerin hazırlanması ve değerlendirilmesi konusunda sürece bir dahli bulunmamaktadır.

Kanıt Belgeler:

A.4.2_1- OBS internet sayfası: <https://obs.bilecik.edu.tr>

B. EĞİTİM VE ÖĞRETİM

B.1. Program Tasarımı, Değerlendirmesi ve Güncellenmesi

B.1.1. Programların tasarımı ve onayı

Üniversitemizde programların tasarlanması, iç ve dış paydaşlardan alınan görüşler çerçevesinde birim akademik kurullarında toplantılar yapılarak bölüm kararı alınmak suretiyle gerçekleştirilmektedir. Üniversitemizde programların eğitim amaçlarına ve öğrenme çıktılarına ilişkin taahhütlerinin güvence altına alınabilmesi için yapılan en önemli uygulama, Bologna Süreci kapsamında yapılan değerlendirmelerdir. Bu kapsamda, her dersin amaçları ve öğrenme çıktılarına ilişkin bilgiler Üniversitemiz Eğitim Bilgi Sistemi internet sayfasında bulunmaktadır.

Pandemi sonrası bölümümüzce verilen derslerin tamamında yüzyüze eğitime geçilmiştir. İstisnai olarak üniversitemiz Eğitim-Öğretim Komisyonu müfredatımızda bulunan Türk Dili, İngilizce, Atatürk İlkeleri ve İnkılap Tarihi derslerinin uzaktan eğitim yoluyla verilmesine karar vermiştir.

Kanıt Belgeler:

B.1.1_1- İktisat Bölümü program bilgileri:
<http://ebs.bilecik.edu.tr/Program/Bolum?BolumNo=154>

B.1.1_2- Üniversite eğitim-öğretim komisyonunun hangi derslerin uzaktan eğitim yolu ile verileceğine dair İktisadi ve İdari Bilimler Fakültesi'nin 03.01.2023 tarih ve 145342 sayılı yazısı

B.1.2. Programın ders dağılım dengesi

Lisans programı müfredat yapısı gereği öğrencilerin tamamlaması gereken zorunlu ve seçmeli ders sayıları aşağıdaki tabloda belirtilmiştir:

1.Yarıyıl: 6 Zorunlu Ders	2.Yarıyıl: 7 Zorunlu Ders
3.Yarıyıl: 5 Zorunlu, 1 Mesleki Seçmeli Ders	4.Yarıyıl: 5 Zorunlu, 1 Mesleki Seçmeli Ders
5.Yarıyıl: 4 Zorunlu, 1 Mesleki ve 1 Fakülte Seçmeli Ders	6.Yarıyıl: 4 Zorunlu, 1 Mesleki ve 1 Fakülte Seçmeli Ders
7.Yarıyıl: 3 Zorunlu, 2 Mesleki,1 Fakülte, 1 Üniversite Seçmeli Ders	8.Yarıyıl: 3 Zorunlu, 2 Mesleki,1 Fakülte, 1 Üniversite Seçmeli Ders

Ders dağılımındaki çeşitlilik öncelikle ilk iki yarıyıldaki öğrencilerimizin fakültemizdeki diğer bölümlerden aldıkları zorunlu dersler ile sağlanmaktadır. Bölümün sahip olduğu insan kaynağının ihtisas alanları gözetilerek açılan seçmeli derslerle öğrencilerin bilgi birikimindeki çeşitliliğe katkıda bulunmaktadır. Ders dağılımındaki çeşitlilik gözetilerek oluşturulan bilgi paketleri, derslerin program çıktıları ile ilişkisi, temel alan yeterlilik ve program çıktıları ilişkileri ve öğretim programımız Eğitim Bilgi Sistemi'nde ilan edilmekte ve güncel tutulmaktadır.

Ders dağılımındaki zorunlu seçmeli ders dengesi kurulurken ilk olarak "Bilecik Şeyh Edebali Üniversitesi Ders Planı Hazırlama, Uygulama ve İntibak Esasları Yönergesi"nin 6. Maddesinin 2. fıkrasındaki "Ders planlarında mesleki/ teknik seçmeli dersler ile alan dışı seçmeli, sosyal seçmeli veya teknik olmayan seçmeli derslerin AKTS toplamı, toplam AKTS'nin en az %25'i kadar olmalıdır" ifadesi uygulanmaktadır. Buna göre hazırlanan 240 AKTS'Lik ders programının 68 AKTS'si seçmeli derslerden oluşmakta olup seçmeli ders yüzdesi olarak %28,3'e tekabül etmektedir.

Diğer yandan 2022 yılında müfredatımızda değişikliğe gidilerek 7. ve 8. Yarıyıllarda verilen 2 AKTS'lik üniversite seçmeli derslerimizin AKTS değerleri 3 AKTS'ye çıkarılarak diğer fakültelerde bulunan öğrencilerin fakültemizden seçmeli ders alabilmeleri ve fakültemiz öğrencilerinin diğer fakültelerden seçmeli ders alabilmelerinin önü açılmıştır. Buna karşılık ilgili yarıyıllarda zorunlu derslerimizin AKTS değerleri düşürülmüş ve zorunlu derslerimizin müfredattaki ağırlığı göreceli olarak azalmıştır.

Kanıt Belgeler:

B.1.2_1- Eğitim Bilgi Sistemi'nde ders planı ve derslere dair bilgi paketlerinin bulunduğu sayfa: <http://ebs.bilecik.edu.tr/Program/DersPlanı?BolumNo=154>

B.1.2_2- Bilecik Şeyh Edebali Üniversitesi Ders Planı Hazırlama, Uygulama ve İntibak Esasları Yönergesi: <https://kms.kaysis.gov.tr/Home/Goster/59054>

B.1.2_3- İ.İ.B.F. dekanlığının akts değişikliği ve ders kodu değişikliğine dair E-17412378-105.01.02.01-121470 sayılı yazısı

B.1.3. Ders kazanımlarının program çıktılarıyla uyumu

Bölümümüz öğretim üyeleri tarafından açılan derslerin bilgi paketleri dersi veren öğretim üyesi tarafından hazırlanmaktadır. Derslerin öğrenme kazanımları da öğretim üyeleri tarafından tanımlanmakta program çıktıları ile ders kazanımlarının uygunluğu da ilgili öğretim üyesi

tarafından belirlenmektedir. Ders kazanımları ile program çıktıları arasındaki uyum hem program içi hem de program dışı açılan dersler için öğretim üyeleri tarafından gözetilmektedir. Derslere ilişkin iş yükü, değerlendirme şekli, kazanım ve program çıktı uyumu, ders içerikleri ve işlenen konular bilgi paketleri halinde Eğitim Bilgi Sistemine işlenmektedir. Öğrenme kazanımlarının gerçekleşip gerçekleşmediği ders süreci boyunca sınavlar, ödevler ve öğrencilerin yerine getirmesi gereken yükümlülükler yolu ile değerlendirilmektedir.

Kanıt Belgeler:

B.1.3_1- Eğitim Bilgi Sistemi ders içerikleri: <http://ebs.bilecik.edu.tr/dersozet/154/29/1>

B.1.3_2- TYYÇ Yeterlilikleri-Program Çıktı İlişkileri:
<http://ebs.bilecik.edu.tr/Program/ProgramYeterlilikleriIliskisi?BolumNo=154>

B.1.3_3- Temel Alan Yeterlilik-Program Çıktı İlişkileri:
<http://ebs.bilecik.edu.tr/Program/ProgramYeterlilikleriIliskisi?BolumNo=154>

B.1.4. Öğrenci iş yüküne dayalı ders tasarımı

Üniversitemiz genelinde her akademik yarıyıl sonunda Öğrenci Bilgi Sistemi (OBS) üzerinden İş Yükü (AKTS) Belirleme Anketi uygulanmaktadır. Anketle ilgili duyurular bölümümüz internet sayfaları da dahil üniversitemiz birimlerince yapılmaktadır. Anket sonuçlarına göre her yarıyıl başlangıcında dersi veren bölüm öğretim elemanlarımızca ders işyükleri Eğitim Bilgi Sistemi (EBS) üzerinden her ders için tekrar sisteme girilmektedir.

Kanıt Belgeler:

B.1.4_1- İş Yükü (AKTS) Belirleme Anketi Duyuruları:
[https://www.bilecik.edu.tr/iktisat/Icerik/%C4%B0%C5%9F_Y%C3%BCK%C3%BC_\(AKTS\)_Belirleme_Anketi_\(16_30_Ocak\)_9b62c](https://www.bilecik.edu.tr/iktisat/Icerik/%C4%B0%C5%9F_Y%C3%BCK%C3%BC_(AKTS)_Belirleme_Anketi_(16_30_Ocak)_9b62c)

B.1.4_2- Eğitim Bilgi Sistemi ders işyükü giriş sayfası örneği

B.1.4_3- İktisat bölüm başkanlığının “Ders Değerlendirme”, "Öğretim Elemanı Değerlendirme" ve "Uzaktan Eğitim Sisteminin Değerlendirilmesi” anketlerinin duyurulmasına ilişkin 18.05.2022 tarihli yazısı

B.1.4_4- İktisat bölüm başkanlığının “Ders ve Öğretim Elemanı Değerlendirme” anketlerinin duyurulmasına ilişkin 21.12.2022 tarihli yazısı

B.1.5. Programların izlenmesi ve güncellenmesi

Lisans ve lisansüstü programlarda öğretim üyelerimizin verdikleri dersler; seçmeli derslere kayıt yaptıran öğrenci sayıları, iş hayatında mezunların karşılaşılabilecekleri potansiyel talepler, iktisat alanında dünyada yaşanan gelişmeler gözetilerek belirlenmektedir. Her yarıyıl öncesinde toplanan akademik kurul toplantıları ile derslerin dağılımı, içeriği ve açılması düşünülen dersler tartışılmakta ve karara bağlanmaktadır. İç paydaş olan akademik personelin görüşleri akademik kurulda temsil edilmektedir.

Seçmeli ders havuzunda açılan dersler program çıktıları ve alan yeterlilikleri de gözetilerek çeşitlilik arz edecek şekilde belirlenmektedir. Programda yapılan değişiklikler eğitim bilgi sistemi üzerinden ders içerikleri ve öğretim programı güncellenerek kamuoyu ve paydaşların bilgisine sunulmaktadır.

Kanıt Belgeler:

B.1.5_1- 2022-2023 bahar yarıyılında açılacak derslerin belirlenmesi için bölüm başkanlığının akademik personelden bilgi talep ettiğine dair 22.12.2022 tarihli yazısı

B.1.5_2- 2021-2022 yaz okulunda açılacak derslerin belirlenmesi için bölüm başkanlığının akademik personelden bilgi talep ettiğine dair 10.06.2022 tarihli yazısı

B.1.5_3- Eğitim Bilgi Sistemi ders içerikleri: <http://ebs.bilecik.edu.tr/dersozet/154/29/1>

B.1.6. Eğitim ve öğretim süreçlerinin yönetimi

Eğitim ve öğretim süreçlerinin yönetimine ilişkin bir standart bulunmamasıyla beraber süreç bölüm başkanlığı ve bölüm akademik kurul toplantıları ile idame ettirilmektedir.

B.2. Programların Yürütülmesi (Öğrenci Merkezli Öğrenme, Öğretme ve Değerlendirme)

B.2.1. Öğretim yöntem ve teknikleri

Öğretim yöntemleri öğrencinin merkezinde bulunduğu, etkileşimin gözetildiği bir öğrenme sürecine odaklıdır. Gerek uzaktan gerekse yüzyüze yürütülen derslerde öğrencinin derse katılımı

gözetilmektedir. Derslerin bir kısmı tartışma ve öğrenci sunumları ile öğrenme ve öğretme süreçlerine öğrencinin aktif katılımı teşvik edilerek yürütülmektedir. Dersin verilmiş biçimi dersten sorumlu öğretim üyeleri tarafından belirlenip bilgi paketlerine işlenmektedir. Materyal geliştirmeye ilişkin genel, standart bir uygulama mevcut değildir. Her bir öğretim üyesi sorumlu olduğu derse ilişkin ders materyalini kendi şartları dahilinde oluşturmaktadır.

Kanıt Belgeler:

B.2.1_1- Eğitim Bilgi Sistemi ders içerikleri ve bilgi paketleri:
<http://ebs.bilecik.edu.tr/dersozet/154/29/1>

B.2.2. Ölçme ve değerlendirme

Ders öğrenme çıktılarına ulaşıp ulaşılmadığı dönem içinde yapılan ara sınavlar ve yarıyıl sonu sınavlar ile dersi veren öğretim üyesinin yüzdelik dağılımını belirleyebildiği ödevler ile sağlanmaktadır. Değerlendirme kriterlerine Eğitim Bilgi Sistemi (EBS) üzerinden ulaşılabilmektedir. Ölçme ve değerlendirme uygulamalarının ders kazanımları ve program yeterlilikleriyle ilişkilendirildiği, öğrenci iş yükünü temel alındığını gösteren ders bilgi paketlerine de EBS üzerinden ulaşılabilmektedir.

Çevirim içi sınavlar Uzaktan Eğitim Merkezi tarafından uygulanmaktadır. Sınavların nasıl uygulanacağı UZEM tarafından öğrenci kılavuzları ile duyurulmaktadır. Yüzyüze uygulanan vize ve final sınavları “Bilecik Şeyh Edebali Üniversitesi Sınav Uygulama Esasları Yönergesi”ne uygun şekilde araştırma görevlileri ve doktor öğretim üyeleri tarafından yürütülmektedir. Sınav soruları dersten sorumlu öğretim üyeleri tarafından çoğaltılıp kapalı zarflar içerisinde sınav gözetmenlerine ulaştırılmakta ve sınav sonrası aynı şekilde öğretim üyesi tarafından teslim alınmaktadır.

Dezavantajlı gruplara ve bu durumdaki öğrencilere özel ölçme ve değerlendirme mekanizmaları bulunmamakla beraber öğrencilerimiz fakültemize başvurdukları takdirde bu öğrencilerimize fakülte yönetim kurulu kararı ile dezavantajlarına uygun şekilde sınavlar uygulanmaktadır.

Kanıt Belgeler:

B.2.2_1- Eğitim Bilgi Sistemi ders içerikleri ve bilgi paketleri:
<http://ebs.bilecik.edu.tr/dersozet/154/29/1>

B.2.2_2- UZEM öğrenci kılavuzları:
https://bilecik.edu.tr/ue/Icerik/%C3%96%C4%9Frenci_3d637

B.2.2_3- Bilecik Şeyh Edebali Üniversitesi Sınav Uygulama Esasları Yönergesi:
<https://kms.kaysis.gov.tr/Home/Goster/59055?AspxAutoDetectCookieSupport=1>

B.2.2_4- İ.İ.B.F. dekanlığının dezavantajlı gruplara ilişkin alınan 28.12.2022 tarihli fakülte yönetim kurulu kararı yazısı

B.2.3. Öğrenci kabulü, önceki öğrenmenin tanınması ve kredilendirilmesi

Öğrencilerin kabulü ve önceki öğrenmenin tanınması ve kredilendirilmesine ilişkin süreçler “Bilecik Şeyh Edebali Üniversitesi Lisans Eğitim–Öğretim ve Sınav Yönetmeliği” ve “Bilecik Şeyh Edebali Üniversitesi Ders Açma, Muafiyet ve İntibak Esasları Yönergesi” kapsamında yürütülmektedir. İlgili mevzuata ilişkin belgeler bölümümüz internet sayfasında bulunmaktadır. Öğrenci kabulüne dair bilgilere Eğitim Bilgi Sistemi (EBS) internet sayfasından da erişilebilmektedir.

Kanıt Belgeler:

B.2.3_1- Bilecik Şeyh Edebali Üniversitesi Lisans Eğitim–Öğretim ve Sınav Yönetmeliği:
<https://kms.kaysis.gov.tr/Home/Goster/41946>

B.2.3_2- Bilecik Şeyh Edebali Üniversitesi Ders Açma, Muafiyet ve İntibak Esasları Yönergesi : <https://kms.kaysis.gov.tr/Home/Goster/59053>

B.2.3_3- Bölümümüz internet sayfasında yayımlanan yönetmelik ve yönergeler başlığı:
https://bilecik.edu.tr/iktisat/Icerik/Y%C3%B6netmelik_ve_Y%C3%B6nergeler_d3132

B.2.3_4- Eğitim Bilgi Sistemi “Önceki Öğrenmenin Tanınması”na ilişkin internet sayfası:
<http://ebs.bilecik.edu.tr/Program/OncekiOgrenmeninTaninmasi?BolumNo=154>

B.2.4. Yeterliliklerin sertifikalandırılması ve diploma

Öğrencinin akademik ve kariyer gelişimini izlemek üzere her öğrenciye bölüm başkanlığı tarafından bir danışman ataması yapılmaktadır.

Ders bilgi paketlerinde her ders için AKTS bilgileri mevcuttur. Değişim programlarında alınan derslerin üniversitemize intibakı herhangi bir ek çalışmaya gerek kalmaksızın “Bilecik Şeyh

Edebali Üniversitesi Ders Açma, Muafiyet ve İntibak Esasları Yönergesi” kapsamında yapılmaktadır.

Kanıt Belgeler:

B.2.4_1- Eğitim bilgi sistemi bilgi paketleri:
<http://ebs.bilecik.edu.tr/Program/DersPlani?BolumNo=154>

B.2.4_2- Bilecik Şeyh Edebali Üniversitesi Ders Açma, Muafiyet ve İntibak Esasları Yönergesi”: <https://kms.kaysis.gov.tr/Home/Goster/59053>

B.3. Öğrenme Kaynakları ve Akademik Destek Hizmetleri

B.3.1. Öğrenme ortam ve kaynakları

Öğrencilere uzaktan eğitim yolu ile yürütülen dersler için UZEM tarafından öğrenme yönetim sistemi kullanımı sunulmaktadır.

Öğrencilerin almış oldukları derslere ve dersleri veren öğretim elemanlarına dair görüşlerini belirtebilecekleri “Ders ve Öğretim Elemanı Değerlendirme Anketleri” her yarıyıl sonunda uygulanmaktadır. Anket sonuçlarına göre bölüm başkanlığımızca hazırlanan raporlar dekanlığa ve üst yönetime iletilmekte; diğer yandan, anket sonuçları da öğretim üyelerimizle paylaşılmaktadır.

Kanıt Belgeler:

B.3.1_1- UZEM uzaktan eğitim sistemi internet sayfası:
<https://ders.bilecik.edu.tr/login/index.php>

B.3.1_2- İktisat Bölüm başkanlığının 2021-2022 Güz yarıyılı Ders ve Öğretim Elemanı Değerlendirme Anketlerine dair hazırlanmış olduğu 17.03.2022 tarihli rapor

B.3.1_3- İktisat Bölüm başkanlığının 2021-2022 Bahar yarıyılı Ders ve Öğretim Elemanı Değerlendirme Anketlerine dair hazırlanmış olduğu 05.09.2022 tarihli rapor

B.3.2. Akademik Destek Hizmetleri

Her bir öğrenci için atanan akademik danışman öğrencinin kariyer gelişimi, uzmanlaşması, ders

seçimi ve mezuniyet sonrası değerlendirebileceği iş imkânlarını değerlendirebileceği öğretim üyesi veya öğretim elemanı yardımcılarında seçilmektedir. Öğrenciler danışmanlarına ilk adım olarak Öğrenci Bilgi Sistemi (OBS) üzerinden mesaj yolu ile veya e-posta üzerinden ulaşabilmektedir. Diğer yandan ofis saatleri içerisinde randevu usulü ile danışmanları ile iletişim kurabilmektedirler.

Öğrenciler örgün öğretimde olduğu gibi uzaktan eğitimde de danışmanlarına Öğrenci Bilgi Sistemi (OBS) üzerinden veya e-posta yolu ile ulaşabilmektedir. Teknik danışmanlığı ise Açık ve Uzaktan Öğrenme Uygulama ve Araştırma Merkezi ile Öğrenci İşleri Daire Başkanlığı yürütmektedir.

Öğrencilere Öğrenci İşleri Daire Başkanlığı tarafından Öğrenci Bilgi Sistemi (OBS) üzerinden memnuniyet anketleri uygulanmaktadır. Akademik danışman memnuniyet anketi sonuçlarına dair bölüm başkanlığı rapor hazırlamakta ve buna yönelik iyileştirmeler yapmaktadır.

Öğrencinin akademik ve kariyer gelişimini izlemek üzere her öğrenciye bölüm başkanlığı tarafından bir danışman ataması yapılmaktadır. Diğer yandan lisans ve lisansüstü düzeyde bölümümüzde Kariyer Koordinatörlüğünün bilgisi dahilinde kariyer danışmanları görev almaktadır. 2022 yılında kariyer danışmanı görevlendirmesi yapılmamış olup daha önceki kariyer danışmanı görevine devam etmektedir.

Erasmus+, Farabi ve Mevlana gibi değişim programları konusundaki birincil danışmanlık bölüm koordinatörü ve koordinatör yardımcıları aracılığı ile yapılmaktadır. İktisat bölümü değişim programları koordinatör ve koordinatör yardımcılara dair güncel bilgiler üniversitemiz Uluslararası İlişkiler Ofisi Koordinatörlüğü internet sayfasında bulunmaktadır.

Kanıt Belgeler:

B.3.2_1- 2022-2023 güz yarıyılı danışmanlıklarına ve açılacak derslere dair akademik kurul kararına dair iktisat bölüm başkanlığının 31.08.2022 tarihli yazısı

B.3.2_2- 2022-2023 bahar yarıyılı danışmanlıklarına ve açılacak derslere dair akademik kurul kararına dair iktisat bölüm başkanlığının 30.12.2022 tarihli yazısı

B.3.2_3- Öğrenci Bilgi Sistemi: <https://obs.bilecik.edu.tr/>

B.3.2_4- İktisat Bölüm başkanlığının 2021-2022 Güz yarıyılı Öğrenci Memnuniyet Anketlerine dair hazırlanmış olduğu 15.02.2022 tarihli rapor

B.3.2_5- Bölüm başkanlığının kariyer danışmanı görevlendirmesine dair 01.12.2021 tarihli yazısı

B.3.2_6- İktisat bölümü Erasmus koordinatör ve koordinatör yardımcıları:
https://www.bilecik.edu.tr/dosya/7536_7097_%C4%B0%C4%B0BF.pdf

B.3.2_7- İktisat bölümü Farabi koordinatör ve koordinatör yardımcıları:
https://bilecik.edu.tr/uluslararası/Icerik/Farabi_Koordinat%C3%B6rleri_34b34

B.3.2_8- İktisat bölümü Mevlana koordinatör ve koordinatör yardımcıları:
https://bilecik.edu.tr/uluslararası/Icerik/Mevlana_Koordinat%C3%B6rler_440b4

B.3.2_9- 2021-2022 bahar yarıyılı danışmanlıklarına dair akademik kurul kararına dair iktisat bölüm başkanlığının 11.01.2022 tarihli yazısı

B.3.3. Tesis ve altyapılar

Fakültemiz bünyesinde bilgisayar laboratuvarı, konferans salonu, kullanıma açık derslikler ve amfiler bulunmaktadır. Üniversite kütüphanesi akademik dönem içerisinde belirli tarihlerde 24 saat hizmet vermekte olup, bunun haricinde kütüphane çalışma saatleri içerisinde öğrencilerin kullanımına açıktır.

B.3.4. Dezavantajlı Gruplar

Bölümümüzde kurullarda öğrencilerin özel durumlarının temsili konusunda bir uygulama mevcut değildir. Ancak engelsiz üniversite uygulamaları öğrenci özelinde değerlendirilip uygulanmaktadır. Engelsiz üniversite uygulamaları izlenmekte ve dezavantajlı grupların görüşleri de anketlerle alınarak iyileştirilmektedir. Ancak bölümümüzün bu sürece bir dahil bulunmamaktadır.

Bölümümüzde kurullarda öğrencilerin özel durumlarının temsili konusunda bir uygulama mevcut değildir. Ancak engelsiz üniversite uygulamaları öğrenci özelinde değerlendirilip uygulanmaktadır. Dezavantajlı gruplara ve bu durumdaki öğrencilere özel ölçme ve değerlendirme mekanizmaları bulunmamakla beraber öğrencilerimiz fakültemize başvurdukları takdirde bu öğrencilerimize fakülte yönetim kurulu kararı ile dezavantajlarına uygun şekilde sınavlar uygulanmaktadır.

Kanıt Belgeler:

B.3.4_1- İ.İ.B.F. dekanlığının dezavantajlı gruplara ilişkin alınan 28.12.2022 tarihli fakülte yönetim kurulu kararı yazısı

B.3.5. Sosyal, kültürel, sportiffaaliyetler

Öğrencilere yönelik sosyal, kültürel ve sportif faaliyetler bulunmamakla beraber üniversite geneline açık faaliyetlere iştirak edilmektedir.

B.4. Öğretim Kadrosu

B.4.1. Atama, yükseltme ve görevlendirme kriterleri

Her öğretim üyesi araştırma alanına uygun nitelikte açmak istediği dersleri akademik yarıyıl başlangıcında bölüm akademik kurulu vasıtası ile belirler. Akademik personelin araştırma alanları ve yapmış oldukları yayınlara Personel Veri Sistemi (<http://pvs.bilecik.edu.tr/>) üzerinden ulaşılabilir. Uzmanlık alanları ve verilen dersler arasındaki uyum bölümün iç paydaşları olan akademik personelin sürece dahil edilmesi ile garanti altına alınmıştır.

Kanıt Belgeler:

B.4.1_1- Personel Veri Sistemi: <http://pvs.bilecik.edu.tr/>

B.4.1_2- 2022-2023 güz yarıyılı danışmanlıklarına ve açılacak derslere dair akademik kurul kararına dair iktisat bölüm başkanlığının 31.08.2022 tarihli yazısı

B.4.1_3- 2022-2023 bahar yarıyılı danışmanlıklarına ve açılacak derslere dair akademik kurul kararına dair iktisat bölüm başkanlığının 30.12.2022 tarihli yazısı

B.4.1_4- 2021-2022 yaz okulunda açılacak derslere dair akademik kurul kararına dair iktisat bölüm başkanlığının 16.06.2022 tarihli yazısı

B.4.2. Öğretim yetkinlikleri ve gelişimi

Eğitim-öğretim sürecinde akademik personelin fikri bölüm akademik kurulunda alınmaktadır. Bölüm akademik personeli iyileştirme konusundaki fikirlerini bu kurullar aracılığı ile dile getirmektedir. Örnek vermek gerekirse her yarıyıl öncesi ders programı bölüme mensup bütün akademik personelin fikri alınarak oluşturulmaktadır.

Kanıt Belgeler:

B.4.2_1 2022-2023 bahar yarıyılında açılacak derslerin belirlenmesi için bölüm başkanlığının akademik personelden bilgi talep ettiğine dair 22.12.2022 tarihli yazısı

B.4.3. Eğitim faaliyetlerine yönelik teşvik ve ödüllendirme

Öğretim kadrosunun mesleki gelişimlerini sürdürmek ve öğretim becerilerini iyileştirmek için Üniversitemizde Bilim İnsanı Destekleme Koordinatörlüğü (BİDEK) ve Bilimsel Araştırmaları Destekleme Koordinatörlüğü bulunmaktadır. Bununla birlikte, üniversitede görev yapan öğretim üyesi ve araştırmacıların yurt dışı ve yurt içi bilimsel toplantılara katılımının desteklenmesi söz konusudur. Akademik kadronun yetkinliklerinin geliştirilmesi için yayın yapımları ve ulusal ve uluslararası konferanslara katılmaları özellikle teşvik edilmektedir. Bilecik Şeyh Edebali Üniversitesi tarafından hazırlanan Bilimsel Araştırma Projeleri Hazırlama, Değerlendirme ve Uygulama Yönergesi ile tüm öğretim üyelerinin katılımı güvence altına alınıp, yeni yayınlar için teşvik edilmektedir.

Bilecik Şeyh Edebali Üniversitesi akademik personelin niteliğini korumak ve artırmak için akademik personel tarafından talep edilen yurt dışı eğitimlerini öncelikli olarak değerlendirmektedir. Erasmus ders verme hareketliliği kapsamında akademik personelin akademik ve teknik personelin eğitim ve işbaşı deneyimi için kendilerine uygun fırsatlara ulaşmalarına yardımcı olunması amaçlanmaktadır. İlave olarak, nitelikli araştırma görevlisi kadrosu gelecekte ihtiyaç duyulan alanlarda lisansüstü eğitimlerini sürdürmektedir. Kurumun hedefleri doğrultusunda eğitim programları hazırlanmaktadır.

Proje bazında gerçekleştirilen araştırma, faaliyetlerine verilecek destek miktarları ve hangi çalışmanın destekleneceğine Bilimsel Araştırma Projeleri Koordinatörlüğü tarafından, bilimsel bildiri, yayın, vb. faaliyetler konusunda ise Bilim İnsanı Destekleme Koordinatörlüğü tarafından karar verilmektedir. Sağlanan teşviklerin yeterliliği ve etkililiği öğretim üyelerinden gelen görüş ve öneriler dikkate alınarak ilgili koordinatörlüklerce ve Üniversite yönetim kurulunca belirlenmekte ve güncellenmektedir. Diğer yandan, akademisyenlerin bilimsel çalışmaları üzerinden yapılan puanlandırmalar akademik teşvik ödeneği çerçevesinde birim akademik teşvik başvuru ve inceleme komisyonu tarafından incelenmekte ve değerlendirilmektedir.

Kanıt Belgeler:

B.4.3_1- Personel Veri Sistemi internet sayfası: <http://pvs.bilecik.edu.tr/>

B.4.3_2- Bilim İnsanı Destekleme Koordinatörlüğü internet sayfası: <https://bilecik.edu.tr/bidek/>

B.4.3_3- Bilimsel Araştırma Projeleri Koordinatörlüğü internet sayfası: <https://bilecik.edu.tr/bap/>

B.4.3_4- 2022 Yılı Akademik Teşvik Ödeneği Hakkında Duyuru: https://bilecik.edu.tr/main/Icerik/Akademik_Te%C5%9Fvik_%C3%96dene%C4%9Fi_Hakk%C4%B1nda_Duyuru_03443

B.4.3_5- Bölüm Akademik Teşvik Başvuru ve İnceleme Komisyonu görevlendirmesine dair bölüm başkanlığının 30.12.2022 tarihli yazısı

C. ARAŞTIRMA GELİŞTİRME

C.1. Süreçlerinin Yönetimi ve Araştırma Kaynakları

C.1.1. Araştırma Süreçlerinin Yönetimi

Araştırma faaliyetleri birimimizde bireysel olarak yürütülmektedir. Yapılan araştırmalar Personel Veri Sistemi üzerinden izlenebilmektedir. Yazılan makaleler, kitap bölümleri, bildiriler vs. gibi çalışmalara dair bilgiler her araştırmacı tarafından personel veri sistemine girilerek güncel tutulmaktadır.

Kanıt Belgeler:

C.1.1_1- Personel Veri Sistemi internet sayfası: <http://pvs.bilecik.edu.tr/>

C.1.2. İç ve Dış Kaynaklar

Bölümümüz bünyesinde geliştirilen herhangi bir stratejik ortaklık bulunmayıp üniversitemiz genelinde yapılan protokol ve stratejik ortaklıklara dahil olmaktadır.

C.2. Araştırma Yetkinliği, İş birlikler ve Destekler

C.2.1. Araştırma yetkinlikleri ve gelişimi

İktisat bölümünün araştırma ve geliştirme stratejisi üniversitenin 2017-2021 Stratejik Planı'nda ihtisaslaşmanın sağlanması ana amacı doğrultusunda oluşturulmuştur. Bu doğrultuda, kurum, şehir ve ülkenin ihtiyaçları, Bilim Teknoloji Yüksek Kurulu (BTYK) tarafından ulusal ölçekte belirlenen öncelikli alanlar ve uluslararası literatürdeki gelişmeler dikkate alınarak sürekli olarak güncellenen uzun vadeli bir akademik araştırma politikası geliştirilmiştir. Bu politika, lisans programları ve lisansüstü eğitim enstitüsü bünyesindeki yüksek lisans ve doktora programları tarafından desteklenmektedir. Lisansüstü eğitim programları ihtisaslaşma alanına ve disiplinler arası çalışmaları destek olacak şekilde planlanmaktadır.

Kanıt Belgeler:

C.2.1_1- 24.03.2016 tarihli Bölüm Akademik Kurul Kararı-2017-2021 Stratejik Planı: https://www.bilecik.edu.tr/dosya/10907_e4c5_2017-2021-Stratejik-Plani_Iktisat-Bolumu.pdf

C.2.2. Ulusal ve Uluslararası Ortak Programlar ve Ortak Araştırma Birimleri

Bölümün dahil olduğu resmi bir araştırma ağı bulunmamaktadır. Ancak akademik personelin ortak olarak ürettiği çalışmalar ve projeler Personel Bilgi Sistemi internet sayfasında listelenmektedir

Kanıt Belgeler:

C.2.2_1- Personel Veri Sistemi internet sayfası: <http://pvs.bilecik.edu.tr/>

C.3. Araştırma Performansı

C.3.1. Araştırma performansının izlenmesi ve değerlendirilmesi

Bölümümüzde araştırma faaliyetleri verilere dayalı ve periyodik olarak ölçülüp değerlendirilmektedir. Elde edilen bulgular, bölümün araştırma ve geliştirme performansının periyodik olarak gözden geçirilmesi ve sürekli iyileştirilmesi için kullanılmaktadır.

Bölüm araştırma faaliyetleri yıllık bazda izlenir, değerlendirilir, hedeflerle karşılaştırılır ve sapmaların nedenleri irdelenir. Kurumun odak alanlarının üniversite içi bilinirliği, üniversite dışı bilinirliği; uluslararası görünürlük, uzmanlık iddiası konularının analizi, hedeflerle uyumu sistematik olarak analiz edilir. Performans temelinde teşvik ve takdir mekanizmaları kullanılır. Performans değerlendirmelerinin sistematik ve kalıcı olması sağlanmaktadır.

Bölümümüz akademik personelinin araştırma performansını ölçmek üzere her sene sonunda o yıl içerisinde yapılan faaliyetler için yazılı beyan talep edilmektedir. Diğer yandan akademik teşvik yönetmeliği çerçevesinde bir önceki yılda yapılan akademik faaliyetlere ilişkin akademik personel her yıl başlangıcında başvurularını yapabilmektedir.

Kanıt Belgeler:

C.3.1_1- İktisat bölüm başkanlığının faaliyet raporu hazırlanmasına dair 11.01.2022 tarihli yazısı

C.3.1_2- İktisat bölüm başkanlığının akademik verilerin izlenmesi amacıyla yazmış olduğu 20.09.2022 tarihli yazı

D. TOPLUMSAL KATKI

D.2. Toplumsal Katkı Performansı

D.2.1. Toplumsal katkı performansının izlenmesi ve deęerlendirilmesi

Bölümümüzde toplumsal katkı süreçlerinin yönetimi ve organizasyonel yapısına ilişkin bir uygulama henüz bulunmamaktadır. Bölümümüzde toplumsal katkı süreçlerinin yönetimi ve işlemlerine ilişkin bir uygulama henüz bulunmamakla beraber gerek yerel yönetim gerekse sivil toplum ile kurulabilecek ilişkiler araştırma bakımından büyük bir potansiyel arz etmektedir. Bu yönde kurulacak olan bağlantılar bölümün yaptığı çalışmaların toplumsal katkı boyutunu somut olarak gözler önüne serecektir.